



**Données  
extra-financières  
2021**

# TABLE DES MATIÈRES

<b>Avant-propos</b>	<b>3</b>	<b>4</b>	<b>Indicateurs relatifs à la création de valeur locale et au projet de développement</b>	<b>41</b>
<b>Note méthodologique</b>	<b>3</b>	<b>4.1</b>	Création de valeur locale	41
<b>1 Matrice de matérialité</b>	<b>5</b>	<b>4.2</b>	Projets de développement	43
<b>2 Indicateurs de performance environnementale</b>	<b>6</b>	<b>5</b>	<b>Indicateurs relatifs à la satisfaction et au bien-être des clients</b>	<b>44</b>
<b>2.1</b> Énergie	6	<b>6</b>	<b>Indicateurs de gouvernance</b>	<b>46</b>
<b>2.2</b> Émissions de gaz à effet de serre	13	<b>6.1</b>	Organes de gouvernance	46
<b>2.3</b> Eau	19	<b>6.2</b>	Nomination	46
<b>2.4</b> Déchets	21	<b>6.3</b>	Conflits d'intérêts	47
<b>2.5</b> Mobilité	26	<b>6.4</b>	Pratiques en matière d'éthique des affaires	47
<b>2.6</b> Certifications	27			
<b>3 Indicateurs de performance sociale</b>	<b>37</b>			
<b>3.1</b> Santé et sécurité	37			
<b>3.2</b> Diversité	38			
<b>3.3</b> Formation et développement	38			
<b>3.4</b> Recrutements et taux de renouvellement des effectifs	39			

## AVANT-PROPOS

Le chapitre 3 du Document d'enregistrement universel 2021 de Klépierre décrit les activités environnementales et sociales menées par le Groupe selon les six principaux référentiels sectoriels et internationaux suivants : les normes de la *Global Reporting Initiative* (GRI), les *Sustainability Best Practices Recommendations* (recommandations sur les bonnes pratiques en matière de développement durable, sBPR) de l'*European Public Real Estate Association* (EPRA), le Guide sectoriel de reporting RSE du Conseil national des centres commerciaux (CNCC), les Objectifs de Développement Durable (ODD) des Nations Unies, les recommandations de la *Task Force on Climate-related Financial Disclosures* (TCFD) et les normes du *Sustainability Accounting Standards Board* (SASB). Bien que le chapitre 3 montre les progrès accomplis par le Groupe dans la mise en œuvre de sa stratégie en matière de responsabilité sociétale d'entreprise (RSE) : Act for Good®, notamment au regard de ses indicateurs clés de performance les plus importants, Klépierre a décidé d'élaborer ce document complémentaire présentant l'intégralité de ses informations extra-financières 2021. Ce dernier offre un aperçu complet et quantitatif de la performance RSE du Groupe et est conforme aux attentes des principales agences de notation extra-financière, des investisseurs responsables (sélectionnant leurs investissements à l'aune de critères environnementaux, sociaux et de gouvernance (ESG) et d'autres parties prenantes.

## NOTE MÉTHODOLOGIQUE

La plupart des indicateurs présentés dans ce rapport sont préconisés par les recommandations sur les bonnes pratiques en matière de reporting RSE de l'EPRA qui constituent le référentiel pour les sociétés du secteur immobilier en Europe. D'autres indicateurs ne relevant pas des recommandations de l'EPRA figurent également dans le présent document en raison de l'importance qu'ils revêtent pour le Groupe.

### Période de reporting

Pour tous les indicateurs liés à l'énergie, au changement climatique, aux déchets, à l'eau et aux transports, la période de reporting est sur une année glissante, du 01/10/N-1 au 30/09/N, soit du 1<sup>er</sup> octobre 2020 au 30 septembre 2021 pour le reporting 2021. Les indicateurs sociétaux (tels que le *Net Promoter Score*, les achats responsables et les initiatives mises en œuvre dans les centres commerciaux) sont également présentés sur cette période. Tous les autres indicateurs (dont les certifications des bâtiments, les données relatives aux ressources humaines, etc.) sont calculés sur la base de l'année civile, soit du 1<sup>er</sup> janvier 2021 au 31 décembre 2021 pour le reporting 2021.

### Périmètre de reporting

#### Périmètre courant

Ce périmètre global permet d'évaluer l'impact RSE du patrimoine sur une période de 12 mois. Il traduit les résultats des politiques de gestion, de travaux et d'arbitrage (cessions et acquisitions). Pour 2021, il comprend :

- l'ensemble des actifs détenus et gérés par Klépierre (116 actifs) ;
- les actifs non détenus par Klépierre mais dont le Groupe assure la gestion pour le compte de tiers, et pour lesquels les données opérationnelles sont disponibles (six actifs, tous situés en France) ; et
- les actifs détenus par Klépierre mais dont la gestion n'est pas assurée par un tiers, et pour lesquels les données opérationnelles sont disponibles (huit actifs : deux en France, trois en Grèce, deux en Italie et un en Turquie).

Lorsqu'un centre commercial est acquis par le Groupe et que celui-ci en assure la gestion immobilière, il entre dans le périmètre dès la première année pleine suivant l'acquisition. Les opérations immobilières en développement ne sont pas incluses dans le reporting lors de la phase de développement ou de construction mais uniquement après réception définitive, et ce, à partir de la première année révolue.

Concernant les actifs gérés pour le compte de tiers, la situation peut varier légèrement. Ainsi, selon les cas de figure, Klépierre peut avoir la pleine gestion de l'électricité, mais être refacturée par un tiers (hypermarché ou autre) pour les consommations de combustible. La collecte des déchets peut également être effectuée par un tiers tel que la collectivité sur une base forfaitaire, par exemple. Certaines de ces situations peuvent empêcher l'accès à des données quantitatives fiables, conduisant le Groupe à exclure les centres commerciaux correspondants du périmètre courant pour certains indicateurs. Ne sont donc conservés que les centres dont le Groupe a la pleine gestion et le plein contrôle des données de consommation d'énergie et d'eau, et de production de déchets, ce qui explique les différences de taux de couverture entre indicateurs.

Les taux de couverture sont exprimés en pourcentage de la valeur totale des centres commerciaux détenus et gérés (les valeurs des centres non détenus mais uniquement gérés étant indisponibles), et sont disponibles pour chaque tableau, dans les légendes des tableaux.

#### Périmètre constant

Le périmètre constant permet d'apprécier l'évolution dans le temps d'un indicateur sur un périmètre comparable et traduit la capacité de gestion et d'optimisation du portefeuille d'actifs par le Groupe. Hors effets de cessions et acquisitions, il comprend ainsi tous les centres commerciaux détenus et gérés depuis au moins 24 mois. Il exclut tous les centres commerciaux acquis ou livrés pendant l'année ainsi que ceux pour lesquels la gestion immobilière n'a pas été assurée sur l'ensemble de l'année. Le périmètre constant 2021 représente 99,9 % du patrimoine du Groupe au 31 décembre 2021.

Enfin, si des exclusions de périmètre ont été réalisées pour le calcul d'un indicateur, celles-ci sont mentionnées en note pour chacun des tableaux ou graphiques du présent document.

## Précisions sur les unités de mesure

- Les taux de couverture de portefeuille sont exprimés, dans leur majorité, en pourcentage de valeur de portefeuille (et non en pourcentage de nombre d'actifs) afin de mieux prendre en compte les actifs selon leur contribution au portefeuille global du Groupe.
- Les données relatives à l'énergie, au carbone et à l'eau sont présentées à la fois en valeurs brutes (kWh, tCO<sub>2</sub>e, m<sup>3</sup>) afin d'apprécier les volumes, mais également en ratio (valeurs brutes ramenées à des données de surface ou de fréquentation) afin d'apprécier la performance des actifs sur chacune de ces thématiques.

## Précisions complémentaires

- Efficacité énergétique et émissions de gaz à effet de serre des parties desservies et des équipements communs : les indicateurs d'intensité de consommation et de performance énergétique, exprimés en kWh ou kWh/m<sup>2</sup>, présentent les consommations liées au chauffage et à la climatisation des parties desservies des centres commerciaux. Les parties desservies comprennent les parties communes et les parties privatives (boutiques, réserves, etc.) connectées aux équipements communs sans système de sous-comptage.

- Les émissions de gaz à effet de serre sont présentées selon les méthodes « *location-based* » et « *market-based* ». Dans le premier cas, les facteurs d'émissions utilisés dans les calculs sont ceux de la base de données Bilans GES de l'ADEME (facteurs moyens nationaux). Dans le second cas, les facteurs d'émissions sont directement récupérés auprès de chacun des fournisseurs d'énergie.
- Pour les consommations d'énergie et d'eau, le Groupe se base sur les relevés de compteurs (et non les factures) pour une meilleure réactivité et une pertinence accrue des données.
- Lorsque Klépierre n'est ni propriétaire ni gestionnaire des sièges qu'elle occupe, les consommations de ces immeubles ne sont pas reprises dans le présent rapport.
- Les consommations d'eau représentent les consommations d'eau potable de l'ensemble du bâtiment (parties communes et privatives) dont sont exclues les consommations liées aux pompes à chaleur.
- Les projets de développement pris en compte dans le reporting 2021 sont les projets livrés au cours de l'année, à l'exception du bilan carbone dans lequel les émissions liées à la construction du projet sont lissées sur les années de travaux correspondantes.
- Tous les indicateurs clés sont calculés sur la base de données réelles et exhaustives.

Ces informations ont été vérifiées par Deloitte dans le cadre des travaux décrits dans le rapport d'OTI du **chapitre 3 du Document d'enregistrement universel 2021 de Klépierre**, sur la déclaration consolidée de performance extra-financière et présenté dans le rapport de gestion.

# 1

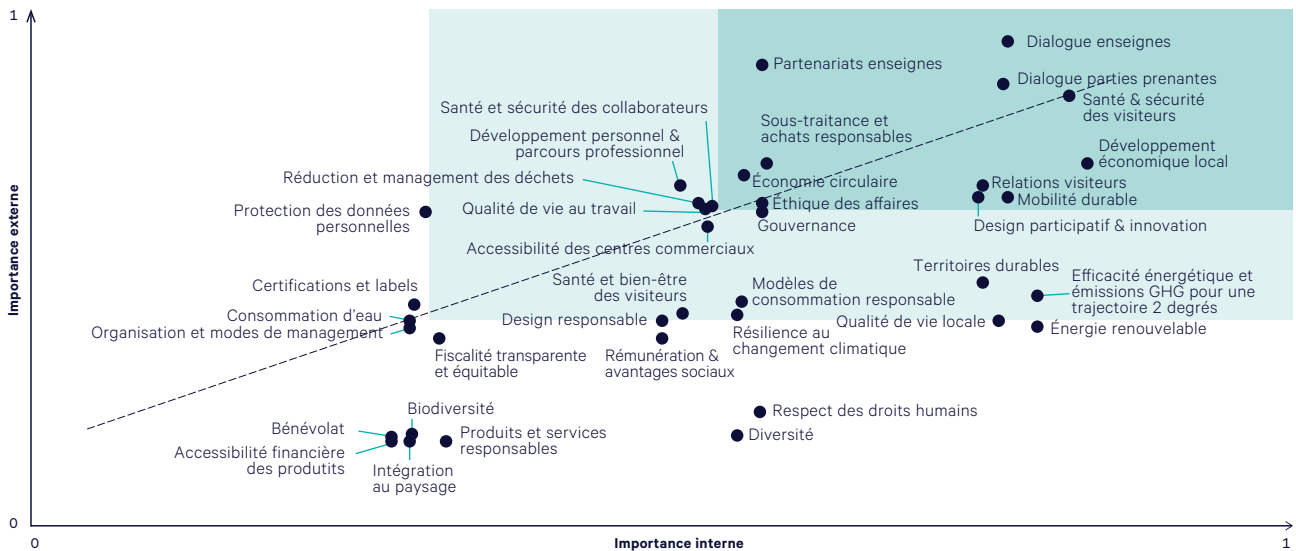
## Matrice de matérialité

L'ambition du Groupe de maximiser sa création de valeur l'oblige à s'assurer que ses actions sont les plus ciblées possibles. Cette volonté de création de valeur l'incite à identifier l'ensemble des enjeux environnementaux, sociétaux et sociaux et à se concentrer sur les plus significatifs. Le Groupe est par ailleurs soucieux d'inscrire son action dans le respect des recommandations de la législation française et de l'EPRA, et des lignes directrices G4 de la GRI.

En 2013, Klépierre avait réalisé une première « analyse de matérialité » – outil communément utilisé pour identifier et hiérarchiser les enjeux extra-financiers d'une organisation – qui avait permis d'identifier les 20 enjeux environnementaux, sociétaux et sociaux ayant un impact significatif sur sa performance. Quatre ans plus tard, l'évolution des enjeux, la rapidité des changements sociétaux, mais aussi son ambition croissante, ont incité Klépierre à renouveler l'exercice. Ainsi, en 2017, le Groupe a travaillé à la mise à jour de son analyse de matérialité. Ce processus a été, pour la première fois, réalisé de manière collaborative au travers d'un panel de parties prenantes internes et externes qui a élaboré la matrice de matérialité présentée ci-dessous. Ce panel d'une vingtaine de participants était composé de représentants des principales

parties prenantes de Klépierre : enseignes, investisseurs, experts en ressources humaines et en RSE, scientifiques, ONG, pouvoirs publics locaux, etc. Il comprenait également des représentants du Groupe : les membres du Directoire, le Directeur des Opérations, deux opérationnels, ainsi que l'équipe en charge de la RSE.

Sur le plan méthodologique, un questionnaire portant sur 38 enjeux pré-identifiés a été soumis aux parties prenantes internes et externes ayant participé au panel, pour en évaluer la matérialité. La méthodologie utilisée se base sur deux composantes : l'importance de l'enjeu et sa qualification en tant que risque ou opportunité pour l'entreprise ; la combinaison des deux produisant le « score » final attribué à chaque enjeu. Pour ce faire, les participants ont noté l'importance des enjeux : « très important », « important », « moyennement important », ou « faiblement important » (75 % du score) ; ils ont ensuite établi la liste des dix premiers enjeux en termes de risques et d'opportunités pour Klépierre (25 % du score). Les principaux risques et opportunités sont représentés dans la matrice de matérialité ci-dessous. Cela permet à Klépierre de hiérarchiser ses enjeux et de raisonner en termes de priorités.



### RÉSULTATS – LE PANEL DE PARTIES PRENANTES A IDENTIFIÉ LES PRIORITÉS D'ACTIONS RSE POUR KLÉPIERRE COMME SUIT :

#### Enjeux porteurs des risques majeurs

- Éthique des affaires
- Respect des droits de l'homme
- Santé et sécurité des clients
- Externalisation et achats responsables
- Gouvernance

#### Enjeux représentant les plus fortes opportunités

- Partenariats avec les enseignes
- Développement économique local
- Dialogue avec les parties prenantes
- Énergie renouvelable
- Économie circulaire

Les engagements du Groupe sont présentés dans le chapitre 3 du Document d'enregistrement universel 2021 de Klépierre et les indicateurs clés de performance sont décrits tout au long du présent document.

# 2

## Indicateurs de performance environnementale

### 2.1 ÉNERGIE

Cette section présente les consommations totales d'électricité, de combustible et de chaud et froid urbains du Groupe dans les parties communes et les parties desservies des centres commerciaux inclus dans les périmètres de reporting 2021. Elle expose l'intensité, la consommation et le coût énergétique par site, ainsi que les sources d'énergies renouvelables et la part d'énergies renouvelables consommée

et/ou produite par l'ensemble du portefeuille du Groupe. Chaque indicateur inclut une comparaison avec les données de 2020 et une répartition par territoire. Les données fournies ne sont pas corrigées des variations météorologiques et ne tiennent pas compte du sous-comptage des consommations des enseignes.

#### 2.1.1 Électricité

##### CONSOMMATION TOTALE D'ÉLECTRICITÉ DANS LES PARTIES COMMUNES ET DESSERVIES

(périmètre courant)

Indicateur	Territoire	2021	2020	2019	Variation 2021/2020
Consommation totale d'électricité (en MWh)	France-Belgique	63 165	70 549	84 167	- 10 %
	Italie	56 935	61 208	70 077	- 7 %
	Scandinavie	35 194	45 157	51 269	- 22 %
	Ibérie	23 315	23 345	33 420	0 %
	Europe centrale et autres	23 183	25 150	26 575	- 8 %
	Pays-Bas	9 064	3 724	4 372	+ 143 %
	Allemagne	8 770	9 354	11 343	- 6 %
	<b>TOTAL GROUPE</b>	<b>219 625</b>	<b>238 488</b>	<b>281 222</b>	<b>- 8 %</b>
Part d'origine renouvelable (en %)	France-Belgique	98 %	97 %	98 %	+ 1 %
	Italie	86 %	83 %	81 %	+ 4 %
	Scandinavie	100 %	100 %	100 %	0 %
	Ibérie	100 %	100 %	100 %	0 %
	Europe centrale et autres	92 %	87 %	84 %	+ 6 %
	Pays-Bas	100 %	100 %	100 %	0 %
	Allemagne	100 %	100 %	100 %	0 %
	<b>TOTAL GROUPE</b>	<b>95 %</b>	<b>93 %</b>	<b>93 %</b>	<b>+ 2 %</b>

Indicateur EPRA : Elec-Abs.

Périmètre (127/130) : 116/116 centres commerciaux détenus et gérés + 6/6 centres commerciaux gérés mais non détenus + 5/8 centres commerciaux détenus mais non gérés.

Taux de couverture : 99,9 % de la valeur totale du portefeuille des centres commerciaux.

## CONSOMMATION TOTALE D'ÉLECTRICITÉ DANS LES PARTIES COMMUNES ET DESSERVIES

(périmètre constant)

Indicateur	Territoire	2021	2020	Variation 2021/2020
Consommation totale d'électricité (en MWh)	France-Belgique	63 165	66 919	- 6 %
	Italie	56 935	61 208	- 7 %
	Scandinavie	35 194	36 617	- 4 %
	Ibérie	23 315	23 345	0 %
	Europe centrale et autres	23 183	24 898	- 7 %
	Pays-Bas	9 064	10 269	- 12 %
	Allemagne	8 770	9 354	- 6 %
	<b>TOTAL GROUPE</b>		<b>219 625</b>	<b>232 611</b>
Part d'origine renouvelable (en %)	France-Belgique	98 %	97 %	+ 1 %
	Italie	86 %	83 %	+ 4 %
	Scandinavie	100 %	100 %	0 %
	Ibérie	100 %	100 %	0 %
	Europe centrale et autres	92 %	87 %	+ 6 %
	Pays-Bas	100 %	100 %	0 %
	Allemagne	100 %	100 %	0 %
	<b>TOTAL GROUPE</b>		<b>95 %</b>	<b>93 %</b>

Indicateur EPRA : Elec-LfL.

Périmètre (127/130) : 116/116 centres commerciaux détenus et gérés + 6/6 centres commerciaux gérés mais non détenus + 5/8 centres commerciaux détenus mais non gérés.

Taux de couverture : 99,9 % de la valeur totale du portefeuille des centres commerciaux.

S'agissant du périmètre courant, quelques changements sont à noter en 2021, à savoir :

- la cession de cinq actifs en Norvège, qui a entraîné une baisse importante de la consommation totale d'électricité en Scandinavie (- 22 %) ; et
- la réintégration de Hoog Catharijne (Utrecht, Pays-Bas) au terme de trois années de travaux, qui a entraîné une hausse considérable de la consommation totale d'électricité du pays (+ 143 %).

À l'échelle du Groupe, la consommation d'électricité a diminué de 6 % en 2021 (à périmètre constant) – une performance atteinte, en grande partie, grâce aux efforts continus des équipes techniques : contrôle des bâtiments en temps réel, mise en œuvre de plans d'action BOOST et d'un plan d'action complémentaire visant à réduire la consommation d'électricité pendant la nuit, etc.

Par ailleurs, les Pays-Bas et la Scandinavie ont enregistré des baisses de consommation exceptionnelles en 2021, grâce au déploiement renforcé des plans d'action BOOST au sein de leurs actifs.

L'Ibérie affiche quant à elle une performance stable cette année, en raison de conditions météorologiques très difficiles. L'Espagne a en effet été le théâtre de tempêtes de neige inédites au mois de janvier, qui ont entraîné une hausse de la demande en chauffage pour assurer le confort des clients.

La part d'électricité d'origine renouvelable a enregistré une hausse sensible en Europe centrale et en Italie, où la renégociation des contrats d'approvisionnement en énergie a conduit à un changement dans le type d'électricité consommé. À l'échelle du Groupe, 95 % de la consommation totale d'électricité dans les parties communes et desservies des centres commerciaux est désormais d'origine renouvelable – une progression de 2 % depuis 2020.

### 2.1.2 Combustible

#### CONSOMMATION TOTALE DE COMBUSTIBLE <sup>(a)</sup> DANS LES PARTIES COMMUNES ET DESSERVIES

(périmètre courant)

Indicateur	Territoire	2021	2020	2019	Variation 2021/2020
Consommation totale de combustible (en MWh)	France-Belgique	14 483	13 997	17 667	+ 3 %
	Italie	17 217	16 235	20 595	+ 6 %
	Scandinavie	6	242	532	- 98 %
	Ibérie	3 229	1 882	1 950	+ 72 %
	Europe centrale et autres	3 010	3 892	4 324	- 23 %
	Pays-Bas	0	0	0	0 %
	Allemagne	0	0	0	0 %
	<b>TOTAL GROUPE</b>		<b>37 946</b>	<b>36 248</b>	<b>45 068</b>
Part d'origine renouvelable (en %)	France-Belgique	67 %	72 %	62 %	- 7 %
	Italie	0 %	0 %	2 %	0 %
	Scandinavie	0 %	14 %	56 %	- 100 %
	Ibérie	0 %	0 %	0 %	0 %
	Europe centrale et autres	0 %	0 %	0 %	0 %
	Pays-Bas	0 %	0 %	0 %	0 %
	Allemagne	0 %	0 %	0 %	0 %
	<b>TOTAL GROUPE</b>		<b>26 %</b>	<b>28 %</b>	<b>26 %</b>

(a) Combustibles inclus : gaz, gazole et fioul domestique.

Indicateur EPRA : Fuel-Abs.

Périmètre (127/130) : 116/116 centres commerciaux détenus et gérés + 6/6 centres commerciaux gérés mais non détenus + 5/8 centres commerciaux détenus mais non gérés.

Taux de couverture : 99,9 % de la valeur totale du portefeuille des centres commerciaux.

**CONSOMMATION TOTALE DE COMBUSTIBLE <sup>(a)</sup> DANS LES PARTIES COMMUNES ET DESSERVIES**

(périmètre constant)

Indicateur	Territoire	2021	2020	Variation 2021/2020
Consommation totale de combustible (en MWh)	France-Belgique	14 483	13 424	+ 8 %
	Italie	17 217	16 235	+ 6 %
	Scandinavie	6	0	+ 100 %
	Ibérie	3 229	1 882	+ 72 %
	Europe centrale et autres	3 010	3 573	- 16 %
	Pays-Bas	0	0	0 %
	Allemagne	0	0	0 %
	<b>TOTAL GROUPE</b>		<b>37 946</b>	<b>35 114</b>
Part d'origine renouvelable (en %)	France-Belgique	71 %	72 %	- 1 %
	Italie	0 %	0 %	0 %
	Scandinavie	0 %	0 %	0 %
	Ibérie	0 %	0 %	0 %
	Europe centrale et autres	0 %	0 %	0 %
	Pays-Bas	0 %	0 %	0 %
	Allemagne	0 %	0 %	0 %
	<b>TOTAL GROUPE</b>		<b>27 %</b>	<b>28 %</b>

(a) Combustibles inclus : gaz, gazole et fioul domestique.

Indicateur EPRA : Fuel-LfL.

Périmètre (127/130) : 116/116 centres commerciaux détenus et gérés + 6/6 centres commerciaux gérés mais non détenus + 5/8 centres commerciaux détenus mais non gérés.

Taux de couverture : 99,9 % de la valeur totale du portefeuille des centres commerciaux.

Si la consommation totale d'énergie dans l'ensemble du portefeuille a diminué en 2021 (voir section 2.1.4 du présent document), la consommation de combustible a quant à elle légèrement augmenté.

Ce constat tient à un phénomène météorologique : l'Europe du Sud a connu un hiver sans précédent, avec des températures bien inférieures aux normales saisonnières, qui ont contraint les centres à chauffer davantage avec leurs chaudières à gaz (notamment en Espagne, en Italie et, dans une moindre mesure, en France).

A *contrario*, la quantité de combustible consommée en Scandinavie a considérablement diminué en raison de la cession, en 2021, de cinq actifs norvégiens qui étaient pratiquement les seuls équipés de chaudières à gaz sur ce territoire.

La région Europe centrale et autres n'est pas non plus en reste puisqu'elle enregistre une baisse de 16 % de la consommation totale de combustible, à périmètre constant, principalement grâce à la mise en œuvre d'un plan d'action BOOST au centre commercial Akmerkez d'Istanbul (Turquie), qui a instantanément fait baisser sa consommation d'énergie de près de 40 %.

En ce qui concerne la part de combustible d'origine renouvelable, la performance du Groupe est restée stable en 2021 (périmètre constant).

**2.1.3 Chaud et froid urbains****CONSOMMATION TOTALE DE CHAUD ET FROID URBAINS DANS LES PARTIES COMMUNES ET DESSERVIES**

(périmètre courant)

Indicateur	Territoire	2021	2020	2019	Variation 2021/2020
Consommation totale de chaud et froid urbains (en MWh)	France-Belgique	17 106	17 001	20 999	+ 1 %
	Italie	0	0	0	0 %
	Scandinavie	13 798	13 788	18 507	0 %
	Ibérie	0	0	0	0 %
	Europe centrale et autres	4 490	4 228	5 661	+ 6 %
	Pays-Bas	6 572	1 772	2 268	+ 271 %
	Allemagne	9 967	11 684	12 771	- 15 %
	<b>TOTAL GROUPE</b>		<b>51 933</b>	<b>48 472</b>	<b>60 206</b>
Part d'origine renouvelable (en %)	France-Belgique	48 %	51 %	42 %	- 6 %
	Italie	0 %	0 %	0 %	0 %
	Scandinavie	86 %	90 %	88 %	- 5 %
	Ibérie	0 %	0 %	0 %	0 %
	Europe centrale et autres	9 %	8 %	11 %	+ 18 %
	Pays-Bas	59 %	100 %	100 %	- 41 %
	Allemagne	12 %	9 %	9 %	+ 31 %
	<b>TOTAL GROUPE</b>		<b>49 %</b>	<b>50 %</b>	<b>48 %</b>

Indicateur EPRA : DH&amp;C-Abs.

Périmètre (127/130) : 116/116 centres commerciaux détenus et gérés + 6/6 centres commerciaux gérés mais non détenus + 5/8 centres commerciaux détenus mais non gérés.

Taux de couverture : 99,9 % de la valeur totale du portefeuille des centres commerciaux.



## CONSOMMATION TOTALE DE CHAUD ET FROID URBAINS DANS LES PARTIES COMMUNES ET DESSERVIES

(périmètre constant)

Indicateur	Territoire	2021	2020	Variation 2021/2020
Consommation totale de chaud et froid urbains (en MWh)	France-Belgique	17 106	17 001	+ 1 %
	Italie	0	0	0 %
	Scandinavie	13 798	13 569	+ 2 %
	Ibérie	0	0	0 %
	Europe centrale et autres	4 490	4 228	+ 6 %
	Pays-Bas	6 572	10 565	- 38 %
	Allemagne	9 967	11 684	- 15 %
	<b>TOTAL GROUPE</b>	<b>51 933</b>	<b>57 046</b>	<b>- 9 %</b>
Part d'origine renouvelable (en %)	France-Belgique	48 %	51 %	- 6 %
	Italie	0 %	0 %	0 %
	Scandinavie	86 %	90 %	- 5 %
	Ibérie	0 %	0 %	0 %
	Europe centrale et autres	9 %	8 %	+ 18 %
	Pays-Bas	59 %	33 %	+ 79 %
	Allemagne	12 %	9 %	+ 31 %
	<b>TOTAL GROUPE</b>	<b>49 %</b>	<b>45 %</b>	<b>+ 9 %</b>

Indicateur EPRA : DH&C-LfL.

Périmètre (127/130) : 116/116 centres commerciaux détenus et gérés + 6/6 centres commerciaux gérés mais non détenus + 5/8 centres commerciaux détenus mais non gérés.

Taux de couverture : 99,9 % de la valeur totale du portefeuille des centres commerciaux.

En 2021, la consommation d'énergie des réseaux de chaud et froid urbains a diminué de 9 % (périmètre constant) à l'échelle du Groupe.

Tandis que les performances sont restées plus ou moins stables en France-Belgique, en Italie et en Ibérie, ce résultat tient principalement à d'excellentes performances :

- aux Pays-Bas, grâce à l'achèvement des travaux de Hoog Catharijne (dont les ouvertures en façade entraînaient notamment une surconsommation d'énergie) et à la mise en œuvre, à l'issue de la phase de développement, d'un vaste plan d'action BOOST visant à consolider les performances ;

- en Allemagne, où d'importants efforts ont été déployés en matière de formation et de gestion des équipes et où des plans d'action BOOST ont aussi été mis en œuvre.

À périmètre courant, la très forte augmentation constatée aux Pays-Bas est due à la réintégration de Hoog Catharijne (Utrecht) dans le périmètre de reporting extra-financier du Groupe, au terme d'un important programme de développement sur trois ans.

La part d'énergie d'origine renouvelable consommée par les réseaux de chaud et froid urbains est en léger recul, un aspect sur lequel Klépierre a malheureusement peu de prise étant donné que leur composition est entièrement gérée par les municipalités.

### 2.1.4 Intensité énergétique

#### INTENSITÉ ÉNERGÉTIQUE TOTALE DES BÂTIMENTS (en kWh/m<sup>2</sup>/an)

(périmètre courant)

Territoire	2021	2020	2019	2013	Variation 2021/2020	Variation 2021/2013
France-Belgique	70,3	73,9	96	146	- 5 %	- 52 %
Italie	103,5	107,2	134	171	- 3 %	- 39 %
Scandinavie	85,2	82,2	98	121	+ 4 %	- 30 %
Ibérie	78,3	74,4	107	149	+ 5 %	- 47 %
Europe centrale et autres	67,9	71,6	84	154	- 5 %	- 56 %
Pays-Bas	72,4	61,3	69	N/A	+ 18 %	N/A
Allemagne	67,3	75,6	87	N/A	- 11 %	N/A
<b>TOTAL GROUPE</b>	<b>78,9</b>	<b>81,0</b>	<b>101</b>	<b>143</b>	<b>- 3 %</b>	<b>- 45 %</b>

Indicateur EPRA : Energy-Int.

Périmètre (127/130) : 116/116 centres commerciaux détenus et gérés + 6/6 centres commerciaux gérés mais non détenus + 5/8 centres commerciaux détenus mais non gérés.

Taux de couverture : 99,9 % de la valeur totale du portefeuille des centres commerciaux.

**INTENSITÉ ÉNERGÉTIQUE TOTALE DES BÂTIMENTS** (en kWh/m<sup>2</sup>/an)

(périmètre constant)

Territoire	2021	2020	Variation 2021/2020
France-Belgique	70,3	73,9	- 5 %
Italie	103,5	107,2	- 3 %
Scandinavie	85,2	87,3	- 2 %
Ibérie	78,3	74,4	+ 5 %
Europe centrale et autres	67,9	72,4	- 6 %
Pays-Bas	72,4	192,3	- 62 %
Allemagne	67,3	75,6	- 11 %
<b>TOTAL GROUPE</b>	<b>78,9</b>	<b>85,6</b>	<b>- 8 %</b>

Indicateur EPRA : Energy-Int.

Périmètre (127/130) : 116/116 centres commerciaux détenus et gérés + 6/6 centres commerciaux gérés mais non détenus + 5/8 centres commerciaux détenus mais non gérés.

Taux de couverture : 99,9 % de la valeur totale du portefeuille des centres commerciaux.

En 2021, malgré une conjoncture encore complexe en Europe, Klépierre est parvenue à poursuivre ses efforts en faveur d'une réduction de l'intensité énergétique de ses actifs, en baisse depuis maintenant plus de cinq ans.

Les actifs du Groupe ont atteint une excellente performance de 78,9 kWh/m<sup>2</sup>, s'inscrivant bien en deçà de la moyenne du secteur et représentant une diminution de 3 % par rapport à 2020 et de 45 % par rapport à 2013 (périmètre courant).

Plusieurs facteurs sont à l'origine de cette réussite : une gestion des actifs adaptée au contexte local (fréquentation, conditions météorologiques, équipements en place, etc.), une analyse régulière des données grâce à un outil de suivi en ligne, une formation intense des équipes techniques présentes au sein des actifs, la mise en œuvre de plans d'action BOOST dans l'ensemble du portefeuille, et, pour terminer, des investissements judicieux.

**2.1.5 Consommation et coûts d'énergie****CONSOMMATION TOTALE D'ÉNERGIE DANS LES PARTIES COMMUNES ET DESSERVIES** (en MWh)

(périmètre courant)

Territoire	2021	2020	2019	2018	Variation 2021/2020
France-Belgique	95 370	102 030	122 914	131 676	- 7 %
Italie	74 482	77 845	91 022	114 594	- 4 %
Scandinavie	49 035	59 226	70 356	86 061	- 17 %
Ibérie	26 553	25 234	35 376	40 824	+ 5 %
Europe centrale et autres	30 684	33 270	36 560	60 073	- 8 %
Pays-Bas	15 848	5 496	6 640	7 426	+ 188 %
Allemagne	18 737	21 037	24 114	24 540	- 11 %
<b>TOTAL GROUPE</b>	<b>310 709</b>	<b>324 139</b>	<b>386 982</b>	<b>465 224</b>	<b>- 4 %</b>

Périmètre (127/130) : 116/116 centres commerciaux détenus et gérés + 6/6 centres commerciaux gérés mais non détenus + 5/8 centres commerciaux détenus mais non gérés.

Taux de couverture : 99,9 % de la valeur totale du portefeuille des centres commerciaux.

**CONSOMMATION TOTALE D'ÉNERGIE DANS LES PARTIES COMMUNES ET DESSERVIES** (en MWh)

(périmètre constant)

Territoire	2021	2020	Variation 2021/2020
France-Belgique	95 370	97 827	- 3 %
Italie	74 482	77 845	- 4 %
Scandinavie	49 035	50 226	- 2 %
Ibérie	26 553	25 234	+ 5 %
Europe centrale et autres	30 684	32 699	- 6 %
Pays-Bas	15 848	21 539	- 26 %
Allemagne	18 737	21 037	- 11 %
<b>TOTAL GROUPE</b>	<b>310 709</b>	<b>326 408</b>	<b>- 5 %</b>

Périmètre (127/130) : 116/116 centres commerciaux détenus et gérés + 6/6 centres commerciaux gérés mais non détenus + 5/8 centres commerciaux détenus mais non gérés.

Taux de couverture : 99,9 % de la valeur totale du portefeuille des centres commerciaux.

### COÛTS TOTAUX DE L'ÉNERGIE DANS LES PARTIES COMMUNES ET DESSERVIES (en milliers d'euros)

(périmètre courant)

Territoire	2021	2020	2019	Variation 2021/2020
France-Belgique	9 371	10 364	11 529	- 10 %
Italie	9 360	10 503	12 164	- 11 %
Scandinavie	5 642	6 231	7 483	- 9 %
Ibérie	2 738	2 811	3 904	- 3 %
Europe centrale et autres	3 361	3 491	3 287	- 4 %
Pays-Bas	1 196	552	584	+ 117 %
Allemagne	2 105	1 523	1 977	+ 38 %
<b>TOTAL GROUPE</b>	<b>33 774</b>	<b>35 474</b>	<b>40 929</b>	<b>- 5 %</b>

Périmètre (127/130) : 116/116 centres commerciaux détenus et gérés + 6/6 centres commerciaux gérés mais non détenus + 5/8 centres commerciaux détenus mais non gérés.  
Taux de couverture : 99,9 % de la valeur totale du portefeuille des centres commerciaux.

### COÛTS TOTAUX DE L'ÉNERGIE DANS LES PARTIES COMMUNES ET DESSERVIES (en milliers d'euros)

(périmètre constant)

Territoire	2021	2020	Variation 2021/2020
France-Belgique	9 371	9 903	- 5 %
Italie	9 360	10 503	- 11 %
Scandinavie	5 642	5 241	+ 8 %
Ibérie	2 738	2 811	- 3 %
Europe centrale et autres	3 361	3 491	- 4 %
Pays-Bas	1 196	1 443	- 17 %
Allemagne	2 105	1 523	+ 38 %
<b>TOTAL GROUPE</b>	<b>33 774</b>	<b>34 914</b>	<b>- 3 %</b>

Périmètre (127/130) : 116/116 centres commerciaux détenus et gérés + 6/6 centres commerciaux gérés mais non détenus + 5/8 centres commerciaux détenus mais non gérés.  
Taux de couverture : 99,9 % de la valeur totale du portefeuille des centres commerciaux.

En 2021, la consommation totale d'énergie du Groupe (toutes sources confondues) a diminué de 5 % (périmètre constant). L'évolution de la consommation de chaque source d'énergie est présentée plus en détail dans les sous-sections ci-dessus.

Les résultats auraient pu être encore meilleurs, mais deux événements majeurs sont venus contrebalancer la très bonne performance des actifs :

- un renouvellement intégral de l'air, une norme que Klépierre impose à tous ses actifs afin de contribuer aux mesures sanitaires et de préserver la santé de ses équipes et de ses clients ;

- l'hiver 2020/2021, qui a été particulièrement rigoureux en Europe et s'est traduit par des besoins en chauffage plus importants que d'habitude.

La réduction de 3 % (périmètre constant) qu'enregistrent les coûts énergétiques du Groupe en 2021 est le résultat de deux tendances opposées : une augmentation des coûts en Allemagne et en Scandinavie, compensée par une relative stagnation des marchés dans les autres territoires (où la baisse des coûts énergétiques tient principalement à une consommation moindre au niveau des actifs).

## 2.1.6 Énergie renouvelable

### PART DE L'ÉNERGIE RENOUVELABLE DANS LES CONSOMMATIONS DES PARTIES COMMUNES ET DESSERVIES

(périmètre courant)

Territoire	2021	2020	2019	2018
France-Belgique	84 %	86 %	74 %	56 %
Italie	66 %	65 %	63 %	59 %
Scandinavie	96 %	97 %	96 %	86 %
Ibérie	88 %	93 %	94 %	85 %
Europe centrale et autres	71 %	67 %	63 %	21 %
Pays-Bas	82 %	100 %	100 %	100 %
Allemagne	53 %	49 %	52 %	43 %
<b>TOTAL GROUPE</b>	<b>79 %</b>	<b>80 %</b>	<b>75 %</b>	<b>60 %</b>

Périmètre (127/130) : 116/116 centres commerciaux détenus et gérés + 6/6 centres commerciaux gérés mais non détenus + 5/8 centres commerciaux détenus mais non gérés.  
Taux de couverture : 99,9 % de la valeur totale du portefeuille des centres commerciaux.

## RÉPARTITION DES SOURCES D'ÉNERGIES RENOUVELABLES

(périmètre courant)

	France-Belgique	Italie	Scandinavie	Ibérie	Europe centrale et autres	Pays-Bas	Allemagne	Total Groupe
Consommation d'électricité	Biocarburant	0 %	1 %	0 %	0 %	3 %	0 %	0 %
	Énergie hydroélectrique	96 %	1 %	100 %	24 %	28 %	0 %	50 %
	Énergie solaire photovoltaïque	1 %	8 %	0 %	0 %	0 %	0 %	2 %
	Énergie solaire thermique	0 %	0 %	0 %	0 %	0 %	0 %	0 %
	Énergie éolienne	1 %	1 %	0 %	76 %	26 %	100 %	16 %
	Biomasse ligneuse	0 %	0 %	0 %	0 %	0 %	0 %	0 %
	Autres	0 %	76 %	0 %	0 %	35 %	0 %	89 %
<b>TOTAL GÉNÉRAL</b>	<b>98 %</b>	<b>86 %</b>	<b>100 %</b>	<b>100 %</b>	<b>92 %</b>	<b>100 %</b>	<b>100 %</b>	<b>95 %</b>
Consommation de chaud urbain	Incinération des déchets	25 %	0 %	23 %	0 %	0 %	26 %	17 %
	Géothermie	4 %	0 %	0 %	0 %	0 %	0 %	1 %
	Biomasse ligneuse	29 %	0 %	42 %	0 %	9 %	18 %	26 %
	Autres énergies renouvelables	0 %	0 %	17 %	0 %	1 %	0 %	5 %
	Biocarburant	0 %	0 %	2 %	0 %	0 %	0 %	1 %
<b>TOTAL GÉNÉRAL</b>	<b>58 %</b>	<b>0 %</b>	<b>84 %</b>	<b>0 %</b>	<b>9 %</b>	<b>45 %</b>	<b>15 %</b>	<b>50 %</b>
Consommation de froid urbain	Biocarburant	0 %	0 %	0 %	0 %	0 %	0 %	0 %
	Géothermie	0 %	0 %	100 %	0 %	0 %	0 %	18 %
	Énergie hydroélectrique	11 %	0 %	0 %	0 %	0 %	0 %	5 %
	Énergie solaire photovoltaïque	0 %	0 %	0 %	0 %	0 %	0 %	0 %
	Énergie solaire thermique	3 %	0 %	0 %	0 %	0 %	0 %	1 %
	Énergie éolienne	6 %	0 %	0 %	0 %	0 %	80 %	16 %
Autres	1 %	0 %	0 %	0 %	0 %	20 %	4 %	
<b>TOTAL GÉNÉRAL</b>	<b>21 %</b>	<b>0 %</b>	<b>100 %</b>	<b>0 %</b>	<b>0 %</b>	<b>100 %</b>	<b>0 %</b>	<b>44 %</b>
Consommation de gaz naturel	Biocarburant	68 %	0 %	0 %	0 %	0 %	0 %	26 %
	Autres	0 %	0 %	0 %	0 %	0 %	0 %	0 %
<b>TOTAL GÉNÉRAL</b>	<b>68 %</b>	<b>0 %</b>	<b>0 %</b>	<b>0 %</b>	<b>0 %</b>	<b>0 %</b>	<b>0 %</b>	<b>26 %</b>
<b>PART TOTALE D'ÉNERGIE RENOUVELABLE</b>	<b>84 %</b>	<b>66 %</b>	<b>96 %</b>	<b>88 %</b>	<b>71 %</b>	<b>82 %</b>	<b>53 %</b>	<b>79 %</b>

Périmètre (127/130) : 116/116 centres commerciaux détenus et gérés + 6/6 centres commerciaux gérés mais non détenus + 5/8 centres commerciaux détenus mais non gérés.  
Taux de couverture : 99,9 % de la valeur totale du portefeuille des centres commerciaux.

La part de la consommation d'énergie d'origine renouvelable a légèrement diminué pour atteindre 79 % en 2021, contre 80 % en 2020.

Cette légère baisse s'observe dans les pays où les actifs du Groupe sont raccordés aux réseaux de chaud et froid urbains. Affectées par la crise sanitaire, les municipalités ont expliqué à Klépierre qu'elles n'avaient pas

pu maintenir à niveau – et encore moins améliorer – la part d'énergie d'origine renouvelable de ces réseaux. Le Groupe déplore ce constat et tente de convaincre les représentants locaux de renouveler leurs efforts au cours des prochains mois.

## 2.2 ÉMISSIONS DE GAZ À EFFET DE SERRE

Cette section présente la totalité des émissions de gaz à effet de serre du Groupe. Le bilan carbone de Klépierre est présenté conformément au *GHG Protocol* et calculé à l'aide de la méthode *Bilan Carbone®*, mise au point par l'Agence de l'environnement de la maîtrise de l'énergie (ADEME). Les facteurs d'émission sont mis à jour chaque année selon cette méthode. Le périmètre opérationnel des émissions de Klépierre se divise en trois, comme suit :

- **Scope 1** : toutes les émissions de gaz à effet de serre directes. Au sein du portefeuille de Klépierre, cela désigne l'ensemble des consommations de gaz, de fioul domestique/gazole et de réfrigérants des équipements communs des centres, ainsi que les émissions liées aux véhicules de fonction ;
- **Scope 2** : les émissions de gaz à effet de serre indirectes issues de la consommation d'électricité achetée et de chaud et froid urbains dans les centres ;

- **Scope 3** : les autres émissions produites en dehors du contrôle spécifique du Groupe. Elles sont réparties entre émissions avec levier direct et levier indirect. Les émissions avec levier indirect représentent la majeure partie des émissions de Scope 3 et proviennent principalement du transport des visiteurs et du *leasing* aval. Les émissions avec levier direct comprennent les biens et services achetés, la consommation d'énergie non incluse dans le Scope 2, l'élimination des déchets, les investissements, les migrations pendulaires, les déplacements professionnels et les immobilisations.

Chaque indicateur inclut une comparaison avec les données de 2020 et une répartition par territoire. Les données fournies ne sont pas corrigées des variations météorologiques.

### 2.2.1 Émissions de gaz à effet de serre directes et leur intensité (Scopes 1 et 2) – location-based

#### TOTAL DES ÉMISSIONS DE GAZ À EFFET DE SERRE DIRECTES – LOCATION-BASED

(périmètre courant)

Indicateurs	Territoire	2021	2020	2019	2018	Variation 2021/2020
Total des émissions du Scope 1 (en tCO <sub>2</sub> )	France-Belgique	2 948	3 089	3 937	3 398	- 5 %
	Italie	5 245	5 026	5 966	4 983	+ 4 %
	Scandinavie	187	661	526	197	- 72 %
	Ibérie	846	1 380	1 096	572	- 39 %
	Europe centrale et autres	618	832	1 018	1 798	- 26 %
	Pays-Bas	4	-	5	0	+ 100 %
	Allemagne	228	354	642	0	- 36 %
	<b>TOTAL GROUPE</b>		<b>10 076</b>	<b>11 341</b>	<b>13 190</b>	<b>10 947</b>
Total des émissions du Scope 2 (en tCO <sub>2</sub> )	France-Belgique	3 943	4 115	4 981	5 907	- 4 %
	Italie	19 472	20 933	23 966	30 031	- 7 %
	Scandinavie	1 930	2 120	2 772	3 640	- 9 %
	Ibérie	7 125	7 168	10 215	11 541	- 1 %
	Europe centrale et autres	14 855	15 515	17 309	22 004	- 4 %
	Pays-Bas	4 783	1 869	2 199	2 372	+ 156 %
	Allemagne	4 407	4 696	5 712	6 039	- 6 %
	<b>TOTAL GROUPE</b>		<b>56 514</b>	<b>56 417</b>	<b>67 155</b>	<b>81 534</b>
Total des émissions des Scopes 1 et 2 (en tCO <sub>2</sub> )	France-Belgique	6 891	7 204	8 918	9 305	- 4 %
	Italie	24 717	25 959	29 933	35 014	- 5 %
	Scandinavie	2 117	2 780	3 299	3 837	- 24 %
	Ibérie	7 971	8 548	11 310	12 113	- 7 %
	Europe centrale et autres	15 473	16 347	18 328	23 802	- 5 %
	Pays-Bas	4 787	1 869	2 204	2 372	+ 156 %
	Allemagne	4 635	5 050	6 354	6 039	- 8 %
	<b>TOTAL GROUPE</b>		<b>66 590</b>	<b>67 758</b>	<b>80 345</b>	<b>92 481</b>

Indicateurs EPRA : GHG-Dir-Abs ; GHG-Indir-Abs.

Périmètre (127/130) : 116/116 centres commerciaux détenus et gérés + 6/6 centres commerciaux gérés mais non détenus + 5/8 centres commerciaux détenus mais non gérés.

Taux de couverture : 99,9 % de la valeur totale du portefeuille des centres commerciaux.

### INTENSITÉ DES ÉMISSIONS DE GAZ À EFFET DE SERRE ISSUES DE LA CONSOMMATION D'ÉNERGIE DES BÂTIMENTS – LOCATION-BASED

(périmètre courant)

Indicateur	Territoire	2021	2020	2019	2018	Variation 2021/2020
Intensité des Scopes 1 et 2 (en kgCO <sub>2</sub> /m <sup>2</sup> )	France-Belgique	5,1	5,2	7	8	- 3 %
	Italie	34,3	35,8	44	48	- 4 %
	Scandinavie	3,7	3,9	5	5	- 5 %
	Ibérie	23,5	25,2	34	37	- 7 %
	Europe centrale et autres	34,3	35,2	42	41	- 3 %
	Pays-Bas	21,9	20,8	23	25	+ 5 %
	Allemagne	16,6	18,1	23	22	- 8 %
<b>TOTAL GROUPE</b>		<b>16,9</b>	<b>16,9</b>	<b>21</b>	<b>24</b>	<b>- 0,2 %</b>

Indicateur EPRA : GHG-Int-Abs.

Périmètre (127/130) : 116/116 centres commerciaux détenus et gérés + 6/6 centres commerciaux gérés mais non détenus + 5/8 centres commerciaux détenus mais non gérés.

Taux de couverture : 99,9 % de la valeur totale du portefeuille des centres commerciaux.

### TOTAL DES ÉMISSIONS DE GAZ À EFFET DE SERRE DIRECTES – LOCATION-BASED

(périmètre constant)

Indicateur	Territoire	2021	2020	2019	Variation 2021/2020
Total des émissions du Scope 1 (en tCO <sub>2</sub> )	France-Belgique	2 948	2 923	2 142	+ 0,9 %
	Italie	5 245	5 026	5 834	+ 4 %
	Scandinavie	187	603	1 048	- 69 %
	Ibérie	846	1 380	1 160	- 39 %
	Europe centrale et autres	618	773	986	- 20 %
	Pays-Bas	4	-	-	+ 100 %
	Allemagne	228	354	2 575	- 36 %
<b>TOTAL GROUPE</b>		<b>10 076</b>	<b>11 059</b>	<b>13 745</b>	<b>- 9 %</b>
Total des émissions du Scope 2 (en tCO <sub>2</sub> )	France-Belgique	3 943	4 070	4 983	- 3 %
	Italie	19 472	20 933	24 014	- 7 %
	Scandinavie	1 930	2 041	2 790	- 5 %
	Ibérie	7 125	7 168	9 622	- 1 %
	Europe centrale et autres	14 855	15 473	17 367	- 4 %
	Pays-Bas	4 783	5 901	2 199	- 19 %
	Allemagne	4 407	4 696	5 712	- 6 %
<b>TOTAL GROUPE</b>		<b>56 514</b>	<b>60 282</b>	<b>66 687</b>	<b>- 6 %</b>
Total des émissions des Scopes 1 et 2 (en tCO <sub>2</sub> )	France-Belgique	6 891	6 993	7 125	- 1 %
	Italie	24 717	25 959	29 848	- 5 %
	Scandinavie	2 117	2 644	3 839	- 20 %
	Ibérie	7 971	8 548	10 782	- 7 %
	Europe centrale et autres	15 473	16 246	18 353	- 5 %
	Pays-Bas	4 787	5 901	2 199	- 19 %
	Allemagne	4 635	5 050	8 287	- 8 %
<b>TOTAL GROUPE</b>		<b>66 590</b>	<b>71 341</b>	<b>80 431</b>	<b>- 7 %</b>

Indicateurs EPRA : GHG-Dir-LfL ; GHG-Indir-LfL.

Périmètre (127/130) : 116/116 centres commerciaux détenus et gérés + 6/6 centres commerciaux gérés mais non détenus + 5/8 centres commerciaux détenus mais non gérés.

Taux de couverture : 99,9 % de la valeur totale du portefeuille des centres commerciaux.

## INTENSITÉ DES ÉMISSIONS DE GAZ À EFFET DE SERRE ISSUES DE LA CONSOMMATION D'ÉNERGIE DES BÂTIMENTS – LOCATION-BASED

(périmètre constant)

Indicateur	Territoire	2021	2020	2019	Variation 2021/2020
Intensité des Scopes 1 et 2 (en kgCO <sub>2</sub> /m <sup>2</sup> )	France-Belgique	5,1	5,1	7,2	- 1 %
	Italie	34,3	35,8	44,1	- 4 %
	Scandinavie	3,7	4,6	5,3	- 20 %
	Ibérie	23,5	25,2	34,9	- 7 %
	Europe centrale et autres	34,3	36,0	42,1	- 5 %
	Pays-Bas	21,9	52,7	22,8	- 59 %
	Allemagne	16,6	18,1	29,8	- 8 %
<b>TOTAL GROUPE</b>		<b>16,9</b>	<b>18,6</b>	<b>22,0</b>	<b>- 9 %</b>

Indicateur EPRA : GHG-Int-LfL.

Périmètre (127/130) : 116/116 centres commerciaux détenus et gérés + 6/6 centres commerciaux gérés mais non détenus + 5/8 centres commerciaux détenus mais non gérés.

Taux de couverture : 99,9 % de la valeur totale du portefeuille des centres commerciaux.

Selon la méthode *location-based*, l'empreinte carbone du Groupe (Scopes 1 et 2) a diminué de 7 % en termes absolus et de 9 % en termes d'intensité (périmètre constant) – des résultats qui concordent avec les baisses de la consommation d'énergie (du même ordre).

## 2.2.2 Émissions de gaz à effet de serre directes et leur intensité (Scopes 1 et 2) – market-based

### TOTAL DES ÉMISSIONS DE GAZ À EFFET DE SERRE DIRECTES – MARKET-BASED

(périmètre courant)

Indicateur	Territoire	2021	2020	2019	2018	Variation 2021/2020
Total des émissions du Scope 1 (en tCO <sub>2</sub> )	France-Belgique	1 346	1 416	3 937	3 398	- 5 %
	Italie	5 245	5 026	5 966	4 983	+ 4 %
	Scandinavie	187	661	526	197	- 72 %
	Ibérie	846	1 380	1 096	572	- 39 %
	Europe centrale et autres	618	832	1 018	1 798	- 26 %
	Pays-Bas	4	0	5	0	+ 100 %
	Allemagne	228	354	642	0	- 36 %
<b>TOTAL GROUPE</b>		<b>8 474</b>	<b>9 668</b>	<b>13 190</b>	<b>10 947</b>	<b>- 12 %</b>
Total des émissions du Scope 2 (en tCO <sub>2</sub> )	France-Belgique	1 242	1 189	1 201	2 609	+ 4 %
	Italie	3 011	5 064	7 020	12 274	- 41 %
	Scandinavie	497	558	1 811	3 602	- 11 %
	Ibérie	0	0	0	3 481	0 %
	Europe centrale et autres	3 248	3 868	10 853	21 280	- 16 %
	Pays-Bas	351	48	61	66	+ 626 %
	Allemagne	460	487	608	1 888	- 6 %
<b>TOTAL GROUPE</b>		<b>8 809</b>	<b>11 215</b>	<b>21 553</b>	<b>45 200</b>	<b>- 21 %</b>
Total des émissions des Scopes 1 et 2 (en tCO <sub>2</sub> )	France-Belgique	2 588	2 606	5 137	6 007	- 1 %
	Italie	8 257	10 090	12 986	17 257	- 18 %
	Scandinavie	684	1 219	2 337	3 799	- 44 %
	Ibérie	846	1 380	1 096	4 053	- 39 %
	Europe centrale et autres	3 865	4 700	11 871	23 078	- 18 %
	Pays-Bas	354	48	66	66	+ 634 %
	Allemagne	688	841	1 249	1 888	- 18 %
<b>TOTAL GROUPE</b>		<b>17 283</b>	<b>20 883</b>	<b>34 743</b>	<b>56 147</b>	<b>- 17 %</b>

Indicateurs EPRA : GHG-Dir-Abs ; GHG-Indir-Abs.

Périmètre (127/130) : 116/116 centres commerciaux détenus et gérés + 6/6 centres commerciaux gérés mais non détenus + 5/8 centres commerciaux détenus mais non gérés.

Taux de couverture : 99,9 % de la valeur totale du portefeuille des centres commerciaux.

### INTENSITÉ DES ÉMISSIONS DE GAZ À EFFET DE SERRE ISSUES DE LA CONSOMMATION D'ÉNERGIE DES BÂTIMENTS – MARKET-BASED

(périmètre courant)

Indicateur	Territoire	2021	2020	2019	2018	Variation 2021/2020
Intensité des Scopes 1 et 2 (en kgCO <sub>2</sub> /m <sup>2</sup> )	France-Belgique	1,9	1,9	4,4	5	+ 1 %
	Italie	11,5	13,9	19,3	24	- 17 %
	Scandinavie	1,2	1,7	3,2	5	- 30 %
	Ibérie	2,5	4,1	3,3	12	- 39 %
	Europe centrale et autres	8,6	10,1	27,2	39	- 15 %
	Pays-Bas	1,6	0,5	0,7	1	+ 201 %
	Allemagne	2,5	3,0	4,5	7	- 18 %
<b>TOTAL GROUPE</b>		<b>4,4</b>	<b>5,2</b>	<b>9,4</b>	<b>14</b>	<b>- 16 %</b>

Indicateur EPRA : GHG-Int-Abs.

Périmètre (127/130) : 116/116 centres commerciaux détenus et gérés + 6/6 centres commerciaux gérés mais non détenus + 5/8 centres commerciaux détenus mais non gérés.

Taux de couverture : 99,9 % de la valeur totale du portefeuille des centres commerciaux.

### TOTAL DES ÉMISSIONS DE GAZ À EFFET DE SERRE DIRECTES – MARKET-BASED

(périmètre constant)

Indicateur	Territoire	2021	2020	2019	Variation 2021/2020
Total des émissions du Scope 1 (en tCO <sub>2</sub> )	France-Belgique	1 346	1 309	2 142	+ 3 %
	Italie	5 245	5 026	5 834	+ 4 %
	Scandinavie	187	603	1 048	- 69 %
	Ibérie	846	1 380	1 160	- 39 %
	Europe centrale et autres	618	773	986	- 20 %
	Pays-Bas	4	0	0	+ 100 %
	Allemagne	228	354	2 575	- 36 %
<b>TOTAL GROUPE</b>		<b>8 474</b>	<b>9 445</b>	<b>13 745</b>	<b>- 10 %</b>
Total des émissions du Scope 2 (en tCO <sub>2</sub> )	France-Belgique	1 242	1 189	1 575	+ 4 %
	Italie	3 011	5 064	4 941	- 41 %
	Scandinavie	497	556	973	- 11 %
	Ibérie	0	0	0	0 %
	Europe centrale et autres	3 248	3 867	4 755	- 16 %
	Pays-Bas	351	879	61	- 60 %
	Allemagne	460	487	608	- 6 %
<b>TOTAL GROUPE</b>		<b>8 809</b>	<b>12 042</b>	<b>12 912</b>	<b>- 27 %</b>
Total des émissions des Scopes 1 et 2 (en tCO <sub>2</sub> )	France-Belgique	2 588	2 498	3 717	+ 4 %
	Italie	8 257	10 090	10 774	- 18 %
	Scandinavie	684	1 160	2 021	- 41 %
	Ibérie	846	1 380	1 160	- 39 %
	Europe centrale et autres	3 865	4 640	5 741	- 17 %
	Pays-Bas	354	879	61	- 60 %
	Allemagne	688	841	3 183	- 18 %
<b>TOTAL GROUPE</b>		<b>17 283</b>	<b>21 487</b>	<b>26 657</b>	<b>- 20 %</b>

Indicateur EPRA : GHG-Dir-LfL ; GHG-Indir-LfL.

Périmètre (127/130) : 116/116 centres commerciaux détenus et gérés + 6/6 centres commerciaux gérés mais non détenus + 5/8 centres commerciaux détenus mais non gérés.

Taux de couverture : 99,9 % de la valeur totale du portefeuille des centres commerciaux.



## INTENSITÉ DES ÉMISSIONS DE GAZ À EFFET DE SERRE ISSUES DE LA CONSOMMATION D'ÉNERGIE DES BÂTIMENTS – MARKET-BASED

(périmètre constant)

Indicateur	Territoire	2021	2020	2019	2018	Variation 2021/2020
Intensité des Scopes 1 et 2 (en kgCO <sub>2</sub> /m <sup>2</sup> )	France-Belgique	1,9	1,8	4,4	5	+ 4 %
	Italie	11,5	13,9	19,3	24	- 17 %
	Scandinavie	1,2	2,0	3,2	5	- 41 %
	Ibérie	2,5	4,1	3,3	12	- 39 %
	Europe centrale et autres	8,6	10,3	27,2	39	- 17 %
	Pays-Bas	1,6	7,8	0,7	1	- 79 %
	Allemagne	2,5	3,0	4,5	7	- 18 %
<b>TOTAL GROUPE</b>		<b>4,4</b>	<b>5,6</b>	<b>9,4</b>	<b>14</b>	<b>- 22 %</b>

Indicateur EPRA : GHG-Int-Abs.

Périmètre (127/130) : 116/116 centres commerciaux détenus et gérés + 6/6 centres commerciaux gérés mais non détenus + 5/8 centres commerciaux détenus mais non gérés.

Taux de couverture : 99,9 % de la valeur totale du portefeuille des centres commerciaux.

Selon la méthode *market-based*, l'empreinte carbone du Groupe (Scopes 1 et 2) a diminué de 20 % en termes absolus et de 22 % en termes d'intensité. Il est possible d'expliquer ce résultat significatif de la manière suivante :

- des efforts significatifs en matière d'approvisionnement en énergie : de nombreux pays ont poursuivi la renégociation de leurs contrats d'approvisionnement en énergie pour se tourner vers les énergies renouvelables là où ils ne l'avaient pas encore fait ;
- un contrôle beaucoup plus strict des réfrigérants : ceux-ci contiennent beaucoup de carbone et les fuites sont à l'origine d'une part considérable des émissions de gaz à effet de serre du Scope 1.

En 2021, le portefeuille de Klépierre est parvenu à réaliser une performance exceptionnelle de l'ordre de 4,4 kgCO<sub>2</sub>e/m<sup>2</sup> en moyenne, soit une baisse de 85 % par rapport à 2013. Le Groupe est ainsi en bonne voie dans sa transition vers un portefeuille zéro carbone à horizon 2030.

## 2.2.3 Émissions de gaz à effet de serre indirectes (Scope 3) – location-based

### ÉMISSIONS DE GAZ À EFFET DE SERRE INDIRECTES (SCOPE 3) – LOCATION-BASED

(périmètre courant)

Indicateur En tCO <sub>2</sub> e	Scope 3 avec levier direct							Scope 3 avec levier indirect			Total des émissions du Scope 3	
	Consommation d'énergie non incluse dans les		Achat de produits et services		Déplacements professionnels	Investissements	Migrations pendulaires	Total – Levier direct	Transport des visiteurs	Leasing aval		Total – Levier indirect
	Scopes 1 et 2	Déchets	Immobilisations	et services								
France-Belgique	1 367	3 404	400	18 177	210	783	480	24 821	337 446	1 226	338 672	363 493
Italie	5 362	1 135	34	578	0	5 053	135	12 297	259 273	5 094	264 368	276 664
Scandinavie	463	882	29	5 288	0	0	92	6 754	58 922	537	59 459	66 213
Ibérie	1 776	1 393	26	3 311	0	4 726	222	11 454	89 175	7 602	96 777	108 230
Europe centrale et autres	3 884	810	16	2 393	0	0	61	7 164	40 998	42 125	83 124	90 288
Pays-Bas	797	480	0	2 174	0	0	7	3 457	19 635	37 984	57 619	61 077
Allemagne	838	82	0	1 638	0	0	71	2 629	14 482	22	14 504	17 133
<b>TOTAL GROUPE (2021)</b>	<b>14 487</b>	<b>8 187</b>	<b>505</b>	<b>33 559</b>	<b>210</b>	<b>10 562</b>	<b>1 067</b>	<b>68 576</b>	<b>819 931</b>	<b>94 591</b>	<b>914 522</b>	<b>983 098</b>
<b>TOTAL GROUPE (2020)</b>	<b>14 806</b>	<b>10 520</b>	<b>577</b>	<b>34 820</b>	<b>401</b>	<b>5 591</b>	<b>2 187</b>	<b>68 902</b>	<b>1 007 951</b>	<b>108 316</b>	<b>1 116 267</b>	<b>1 185 169</b>
<b>VARIATION 2021/2020</b>	<b>- 2 %</b>	<b>- 22 %</b>	<b>- 13 %</b>	<b>- 4 %</b>	<b>- 48 %</b>	<b>+ 89 %</b>	<b>- 51 %</b>	<b>- 0,5 %</b>	<b>- 19 %</b>	<b>- 13 %</b>	<b>- 18 %</b>	<b>- 17 %</b>

Indicateur EPRA : GHG-Indir-Abs.

Périmètre (127/130) : 116/116 centres commerciaux possédés et gérés + 6/6 centres commerciaux gérés mais non détenus + 5/8 centres commerciaux détenus mais non gérés.

Taux de couverture : 99,9 % de la valeur totale du portefeuille des centres commerciaux.

## TOTAL DES ÉMISSIONS DE GAZ À EFFET DE SERRE INDIRECTES – LOCATION-BASED

(périmètre courant)

Indicateur	Territoire	2021	2020	2019	2018	Variation 2021/2020
Scope 3 avec levier direct (en tCO <sub>2</sub> )	France-Belgique	24 821	32 260	10 954	N/A	- 23 %
	Italie	12 297	8 229	12 655	N/A	+ 49 %
	Scandinavie	6 754	7 915	2 636	N/A	- 15 %
	Ibérie	11 454	6 517	5 309	N/A	+ 76 %
	Europe centrale et autres	7 164	8 677	6 144	N/A	- 17 %
	Pays-Bas	3 457	1 810	1 085	N/A	+ 91 %
	Allemagne	2 629	3 493	1 379	N/A	- 25 %
	<b>TOTAL GROUPE</b>		<b>68 576</b>	<b>68 902</b>	<b>99 616</b>	<b>98 166</b>
Scope 3 avec levier indirect (en tCO <sub>2</sub> )	France-Belgique	338 672	415 692	428 542	428 817	- 19 %
	Italie	264 368	318 728	486 665	558 842	- 17 %
	Scandinavie	59 459	93 975	126 429	161 587	- 37 %
	Ibérie	96 777	108 934	193 775	218 786	- 11 %
	Europe centrale et autres	83 124	100 096	143 692	185 341	- 17 %
	Pays-Bas	57 619	55 258	24 081	24 025	+ 4 %
	Allemagne	14 504	23 577	55 774	72 612	- 38 %
	<b>TOTAL GROUPE</b>		<b>914 522</b>	<b>1 116 260</b>	<b>1 458 957</b>	<b>1 650 009</b>
Total des émissions du Scope 3 (en tCO <sub>2</sub> )	France-Belgique	363 493	447 952	439 495	N/A	- 19 %
	Italie	276 664	326 957	499 321	N/A	- 15 %
	Scandinavie	66 213	101 891	129 065	N/A	- 35 %
	Ibérie	108 230	115 452	199 084	N/A	- 6 %
	Europe centrale et autres	90 288	108 773	149 835	N/A	- 17 %
	Pays-Bas	61 077	57 067	25 166	N/A	+ 7 %
	Allemagne	17 133	27 070	57 153	N/A	- 37 %
	<b>TOTAL GROUPE</b>		<b>983 098</b>	<b>1 185 162</b>	<b>1 558 573</b>	<b>1 748 175</b>

Indicateur EPRA : GHG-Indir-Abs.

Périmètre (127/130) : 116/116 centres commerciaux détenus et gérés + 6/6 centres commerciaux gérés mais non détenus + 5/8 centres commerciaux détenus mais non gérés.

Taux de couverture : 99,9 % de la valeur totale du portefeuille des centres commerciaux.

## TOTAL DES ÉMISSIONS DE GAZ À EFFET DE SERRE INDIRECTES – LOCATION-BASED

(périmètre constant)

Indicateur	Territoire	2021	2020	2019	Variation 2021/2020
Scope 3 avec levier direct (en tCO <sub>2</sub> )	France-Belgique	24 821	31 738	27 791	- 22 %
	Italie	12 297	8 229	9 396	+ 49 %
	Scandinavie	6 754	6 803	9 554	- 1 %
	Ibérie	11 454	6 517	8 546	+ 76 %
	Europe centrale et autres	7 164	8 619	9 397	- 17 %
	Pays-Bas	3 457	4 085	2 045	- 15 %
	Allemagne	2 629	3 439	4 043	- 24 %
	<b>TOTAL GROUPE</b>		<b>68 576</b>	<b>69 430</b>	<b>70 772</b>
Scope 3 avec levier indirect (en tCO <sub>2</sub> )	France-Belgique	338 672	406 844	419 825	- 17 %
	Italie	264 368	318 728	382 279	- 17 %
	Scandinavie	59 459	67 723	103 488	- 12 %
	Ibérie	96 777	108 934	151 469	- 11 %
	Europe centrale et autres	83 124	99 599	127 220	- 17 %
	Pays-Bas	57 619	73 201	60 360	- 21 %
	Allemagne	14 504	23 577	29 879	- 38 %
	<b>TOTAL GROUPE</b>		<b>914 522</b>	<b>1 098 607</b>	<b>1 274 521</b>
Total des émissions du Scope 3 (en tCO <sub>2</sub> )	France-Belgique	363 493	438 583	447 617	- 17 %
	Italie	276 664	326 957	391 675	- 15 %
	Scandinavie	66 213	74 527	113 043	- 11 %
	Ibérie	108 230	115 452	160 015	- 6 %
	Europe centrale et autres	90 288	108 218	136 618	- 17 %
	Pays-Bas	61 077	77 286	62 405	- 21 %
	Allemagne	17 133	27 015	33 922	- 37 %
	<b>TOTAL GROUPE</b>		<b>983 098</b>	<b>1 168 037</b>	<b>1 345 293</b>

Indicateur EPRA : GHG-Indir-LfL.

Périmètre (127/130) : 116/116 centres commerciaux détenus et gérés + 6/6 centres commerciaux gérés mais non détenus + 5/8 centres commerciaux détenus mais non gérés.

Taux de couverture : 99,9 % de la valeur totale du portefeuille des centres commerciaux.

En 2021, la part des émissions du Scope 3 sur lesquelles le Groupe a un éventuel levier est stable. Chacune des catégories d'émissions a enregistré une baisse, en particulier celles liées aux déplacements des collaborateurs (du fait de la crise sanitaire qui se poursuit en Europe), contrebalancée par la hausse des émissions de gaz à effet de serre issues des projets de développement (rénovations ou redéveloppement, notamment en Italie, en France, en Suède et en Norvège).

A contrario, la part des émissions du Scope 3 sans levier direct pour Klépierre a diminué de 17 points en 2021, en raison des effets directs de la situation sanitaire en Europe, se traduisant par une baisse de la fréquentation des actifs à travers le continent, ainsi que la réduction de la consommation d'énergie des locataires (principalement due aux fermetures des commerces).

## 2.3 EAU

Cette section examine la consommation totale d'eau des centres commerciaux, y compris dans les parties communes, installations, espaces loués, espaces verts, tours de refroidissement et sièges sociaux, à condition que ces éléments se trouvent au sein du centre.

Elle comprend également les volumes de consommation d'eau pompée et d'eau réutilisée (y compris l'eau de pluie, les eaux usées et les eaux issues de nappes).

### 2.3.1 Consommation totale d'eau

#### CONSOMMATION TOTALE D'EAU (en m<sup>3</sup>)

(Périmètre courant)

Territoire	2021	2020	2019	2018	2017	Variation 2021/2020
France-Belgique	666 459	867 598	1 134 810	1 043 833	949 813	- 23 %
Italie	795 672	975 006	1 139 894	1 329 028	1 101 426	- 18 %
Scandinavie	148 333	273 887	336 343	372 966	358 163	- 46 %
Ibérie	253 029	251 977	384 115	401 117	337 018	0 %
Europe centrale et autres	306 957	381 444	454 716	595 898	665 408	- 20 %
Pays-Bas	28 853	43 287	23 799	23 708	26 345	- 33 %
Allemagne	62 134	90 606	120 911	128 198	118 636	- 31 %
<b>TOTAL GROUPE</b>	<b>2 261 435</b>	<b>2 883 805</b>	<b>3 594 588</b>	<b>3 894 748</b>	<b>3 556 809</b>	<b>- 22 %</b>

Périmètre courant (126/130) : 115/116 centres commerciaux détenus et gérés (hormis Il Destriero (Vittuone, Italie)) + 6/6 centres commerciaux gérés mais non détenus + 5/8 centres commerciaux détenus mais non gérés (hormis les centres commerciaux grecs).

Taux de couverture : 99,6 % des centres commerciaux détenus et gérés, ou détenus mais non gérés.

#### CONSOMMATION TOTALE D'EAU (en m<sup>3</sup>)

(Périmètre constant)

Territoire	2021	2020	2019	Variation 2021/2020
France-Belgique	666 459	841 734	1 127 406	- 21 %
Italie	795 672	975 204	1 139 894	- 18 %
Scandinavie	148 333	165 546	336 785	- 10 %
Ibérie	253 029	250 927	362 519	+ 1 %
Europe centrale et autres	306 957	363 399	454 716	- 16 %
Pays-Bas	17 291	18 842	23 799	- 8 %
Allemagne	62 134	90 606	119 334	- 31 %
<b>TOTAL GROUPE</b>	<b>2 249 873</b>	<b>2 720 893</b>	<b>3 564 454</b>	<b>- 17 %</b>

Périmètre constant (125/130) : 114/116 centres commerciaux détenus et gérés (hormis Hoog Catharijne (Utrecht, Pays-Bas) et Il Destriero (Vittuone, Italie)) + 6/6 centres commerciaux gérés mais non détenus + 5/8 centres commerciaux détenus mais non gérés (hormis les centres commerciaux grecs).

Taux de couverture : 95,3 % des centres commerciaux détenus et gérés, ou détenus mais non gérés.

La consommation d'eau du Groupe a de nouveau diminué en 2021, de 17 % cette fois-ci, pour atteindre 2,3 millions m<sup>3</sup>. Cette progression tient à deux facteurs principaux :

- la crise sanitaire, qui a entraîné une baisse de la fréquentation globale des centres commerciaux, mais aussi des fermetures de commerces (notamment pour les locataires avec une consommation d'eau élevée : espaces de restauration, salles de sport, etc.) ; et
- les conditions climatiques : l'été 2021 a été moins chaud que d'habitude, ce qui a entraîné une baisse des besoins en climatisation.

À cela s'ajoute l'expertise accrue des équipes du Groupe pour maintenir un haut niveau de performance malgré les contraintes fluctuantes de ces derniers mois.

Derrière cette performance globale se dessinent néanmoins de fortes disparités d'un pays à l'autre. En effet, les pays où les centres commerciaux ont dû fermer pendant les mois où la consommation d'eau est généralement plus intense (c'est-à-dire durant l'été, lorsque les besoins en eau sont plus importants, notamment pour la climatisation) ont enregistré une baisse significative, ce qui n'a pas été le cas pour les pays ayant appliqué des contraintes commerciales fortes durant les mois où la consommation d'eau est moindre.

### 2.3.2 Intensité de consommation totale d'eau

#### INTENSITÉ DE CONSOMMATION D'EAU TOTALE DES BÂTIMENTS (en l/visite)

(périmètre courant)

Territoire	2021	2020	2019	2018	2017	Variation 2021/2020
France-Belgique	3,2	3,4	3,6	3,7	4,3	- 5 %
Italie	7,9	8,3	8,0	8,4	7,9	- 4 %
Scandinavie	4,0	3,7	4,0	4,4	5,7	+ 8 %
Ibérie	3,8	3,5	3,6	3,9	4,3	+ 9 %
Europe centrale et autres	6,8	6,3	5,7	5,5	6,7	+ 8 %
Pays-Bas	1,1	1,2	1,5	1,5	2,2	- 9 %
Allemagne	3,9	3,5	3,8	4,0	4,9	+ 12 %
<b>TOTAL GROUPE</b>	<b>4,4</b>	<b>4,3</b>	<b>4,7</b>	<b>5,0</b>	<b>4,2</b>	<b>+ 3,1 %</b>

Périmètre courant (126/130) : 115/116 centres commerciaux détenus et gérés (hormis Il Destriero (Vittuone, Italie)) + 6/6 centres commerciaux gérés mais non détenus + 5/8 centres commerciaux détenus mais non gérés (hormis les centres commerciaux grecs).

Taux de couverture : 99,6 % des centres commerciaux détenus et gérés, ou détenus mais non gérés.

#### INTENSITÉ DE CONSOMMATION D'EAU TOTALE DES BÂTIMENTS (en l/visite)

(périmètre constant)

Territoire	2021	2020	2019	Variation 2021/2020
France-Belgique	3,2	3,4	3,6	- 5 %
Italie	7,9	8,4	7,9	- 6 %
Scandinavie	3,9	3,8	4,0	+ 3 %
Ibérie	3,8	3,5	3,5	+ 9 %
Europe centrale et autres	6,8	6,1	5,8	+ 10 %
Pays-Bas	1,9	1,6	1,5	+ 23 %
Allemagne	3,9	3,5	3,7	+ 12 %
<b>TOTAL GROUPE</b>	<b>4,5</b>	<b>4,3</b>	<b>4,6</b>	<b>+ 3,7 %</b>

Périmètre constant (125/130) : 114/116 centres commerciaux détenus et gérés (hormis Hoog Catharijne (Utrecht, Pays-Bas) et Il Destriero (Vittuone, Italie)) + 6/6 centres commerciaux gérés mais non détenus + 5/8 centres commerciaux détenus mais non gérés (hormis les centres commerciaux grecs).

Taux de couverture : 95,3 % des centres commerciaux détenus et gérés, ou détenus mais non gérés.

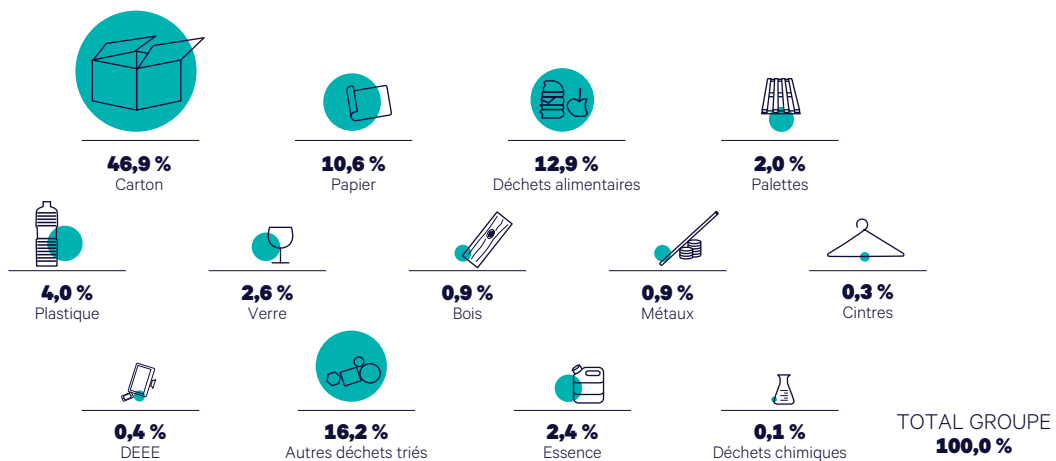
L'intensité de consommation d'eau à l'échelle du Groupe est restée stable par rapport à 2020, à 4,4 litres par visite. Ce résultat témoigne de la diminution de la consommation totale d'eau (- 17 %, périmètre courant) résultant de la baisse de la fréquentation totale des centres commerciaux en 2021 (- 20 %).

## 2.4 DÉCHETS

Fin 2017, le Groupe a défini des objectifs de performance à l'horizon 2022 dans le but de réduire le volume de déchets envoyés en décharge et d'augmenter ainsi le volume de déchets triés, récupérés et recyclés. Les déchets pris en compte dans les indicateurs du Groupe incluent l'ensemble des déchets opérationnels produits par les enseignes et dans les parties communes. Les déchets valorisés comprennent tous les déchets opérationnels des enseignes et des parties communes utilisés à l'une des fins suivantes : « recyclage »,

« réutilisation », « compostage », ou « autre méthode de valorisation ». Les déchets valorisés énergétiquement sont les déchets utilisés à des fins d'« incinération avec valorisation énergétique », de « méthanisation », ou dans le cadre d'une « autre méthode de valorisation énergétique ». Les déchets non valorisés incluent tous les déchets opérationnels des enseignes et des parties communes utilisés à l'une des fins suivantes : « incinération sans valorisation énergétique » ou « envoi en décharge ».

### 2.4.1 Types de déchets (périmètre courant)



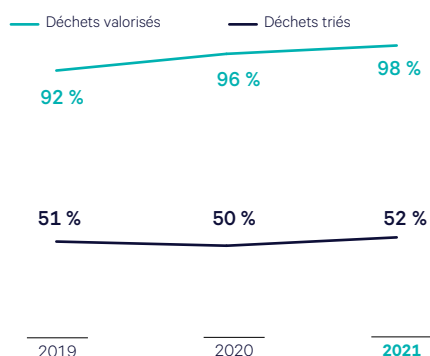
### RÉPARTITION DES DÉCHETS TRIÉS PAR TYPE (en tonnes) (périmètre courant)

Type de déchet	Part 2021	Part 2020	Part 2019
Carton	46,9 %	45,1 %	43,9 %
Papier	10,6 %	10,8 %	10,6 %
Déchets alimentaires	12,9 %	13,7 %	12,5 %
Palettes	2,0 %	1,6 %	1,5 %
Plastique	4,0 %	3,8 %	3,8 %
Verre	2,6 %	2,9 %	2,7 %
Bois	0,9 %	1,8 %	1,6 %
Métaux	0,9 %	0,9 %	1,0 %
Cintres	0,3 %	0,2 %	0,1 %
DEEE	0,4 %	0,2 %	0,3 %
Autres déchets triés	16,2 %	18,9 %	22,2 %
Fioul	2,4 %		
Produits chimiques	0,1 %		
<b>TOTAL GROUPE</b>	<b>100,0 %</b>	<b>100,0 %</b>	<b>100,0 %</b>

Périmètre courant (126/130) : 115/116 centres commerciaux détenus et gérés (hormis Cavallino (Lecce, Italie)) + 6/6 centres commerciaux gérés mais non détenus + 5/8 centres commerciaux détenus mais non gérés (hormis les centres commerciaux grecs).  
Taux de couverture : 99,8 %.

À l'échelle du Groupe, le carton, le papier et les déchets alimentaires demeurent les trois catégories de déchets avec le plus important tonnage trié sur place, soit plus des deux tiers du total des déchets produits.

## 2.4.2 Destinations des déchets



Périmètre courant (96/130) : 86/116 centres commerciaux possédés et gérés + 6/6 centres commerciaux gérés mais non détenus + 5/8 centres commerciaux détenus mais non gérés.  
Taux de couverture : 84% de la valeur totale du portefeuille des centres commerciaux

## POIDS TOTAL DES DÉCHETS PAR MODE D'ÉLIMINATION

(périmètre courant)

Indicateur	Territoire	2021	2020	2019	2018
Poids total des déchets par mode d'élimination (en tonnes)	France-Belgique	15 277	19 833	23 111	23 299
	Italie	7 266	9 132	10 715	12 086
	Scandinavie	4 431	8 983	10 342	9 874
	Ibérie	7 729	7 910	11 061	10 335
	Europe centrale et autres	3 577	4 497	5 680	7 458
	Pays-Bas	1 877	2 624	3 343	3 619
	Allemagne	520	773	959	974
	<b>TOTAL GROUPE</b>		<b>40 677</b>	<b>53 751</b>	<b>65 211</b>
Recyclage (%)	France-Belgique	35 %	32 %	31 %	30 %
	Italie	49 %	46 %	44 %	39 %
	Scandinavie	44 %	43 %	42 %	42 %
	Ibérie	40 %	35 %	28 %	33 %
	Europe centrale et autres	40 %	38 %	39 %	32 %
	Pays-Bas	26 %	25 %	25 %	52 %
	Allemagne	39 %	34 %	33 %	32 %
	<b>TOTAL GROUPE</b>		<b>39 %</b>	<b>37 %</b>	<b>35 %</b>
Réutilisation (%)	France-Belgique	0 %	0 %	0 %	0 %
	Italie	0 %	0 %	0 %	10 %
	Scandinavie	0 %	0 %	0 %	1 %
	Ibérie	0 %	0 %	0 %	0 %
	Europe centrale et autres	2 %	1 %	0 %	4 %
	Pays-Bas	1 %	0 %	0 %	0 %
	Allemagne	0 %	0 %	0 %	0 %
	<b>TOTAL GROUPE</b>		<b>0,4 %</b>	<b>0,3 %</b>	<b>0,2 %</b>
Autre méthode de valorisation (%)	France-Belgique	0 %	0 %	0 %	10 %
	Italie	4 %	5 %	6 %	13 %
	Scandinavie	1 %	1 %	1 %	1 %
	Ibérie	2 %	2 %	7 %	5 %
	Europe centrale et autres	3 %	3 %	1 %	8 %
	Pays-Bas	0 %	0 %	0 %	0 %
	Allemagne	13 %	11 %	9 %	8 %
	<b>TOTAL GROUPE</b>		<b>2 %</b>	<b>2 %</b>	<b>3 %</b>
Compostage (%)	France-Belgique	0 %	0 %	0 %	0 %
	Italie	7 %	10 %	9 %	10 %
	Scandinavie	6 %	5 %	5 %	8 %
	Ibérie	5 %	6 %	2 %	13 %
	Europe centrale et autres	1 %	2 %	2 %	1 %
	Pays-Bas	3 %	2 %	1 %	2 %
	Allemagne	0 %	7 %	9 %	9 %
	<b>TOTAL GROUPE</b>		<b>3 %</b>	<b>4 %</b>	<b>3 %</b>

Indicateur	Territoire	2021	2020	2019	2018
Méthanisation (%)	France-Belgique	2 %	4 %	4 %	1 %
	Italie	0 %	0 %	0 %	0 %
	Scandinavie	6 %	8 %	9 %	5 %
	Ibérie	9 %	6 %	4 %	0 %
	Europe centrale et autres	0 %	0 %	0 %	0 %
	Pays-Bas	0 %	0 %	0 %	0 %
	Allemagne	4 %	1 %	2 %	4 %
	<b>TOTAL GROUPE</b>	<b>3 %</b>	<b>4 %</b>	<b>3 %</b>	<b>1 %</b>
Incinération avec valorisation énergétique (%)	France-Belgique	59 %	60 %	61 %	53 %
	Italie	26 %	12 %	12 %	5 %
	Scandinavie	42 %	42 %	43 %	43 %
	Ibérie	16 %	18 %	17 %	35 %
	Europe centrale et autres	16 %	16 %	15 %	18 %
	Pays-Bas	70 %	72 %	73 %	44 %
	Allemagne	43 %	47 %	47 %	47 %
	<b>TOTAL GROUPE</b>	<b>40 %</b>	<b>39 %</b>	<b>39 %</b>	<b>36 %</b>
Autre méthode de valorisation (%)	France-Belgique	0 %	2 %	2 %	1 %
	Italie	13 %	14 %	17 %	3 %
	Scandinavie	0 %	0 %	0 %	1 %
	Ibérie	8 %	11 %	11 %	0 %
	Europe centrale et autres	1 %	2 %	3 %	0 %
	Pays-Bas	0 %	2 %	1 %	0 %
	Allemagne	0 %	0 %	0 %	0 %
	<b>TOTAL GROUPE</b>	<b>4 %</b>	<b>5 %</b>	<b>6 %</b>	<b>1 %</b>
Incinération sans valorisation énergétique (%)	France-Belgique	0 %	0 %	0 %	0 %
	Italie	0 %	0 %	0 %	0 %
	Scandinavie	0 %	0 %	0 %	0 %
	Ibérie	0 %	0 %	0 %	0 %
	Europe centrale et autres	0 %	0 %	0 %	4 %
	Pays-Bas	0 %	0 %	0 %	2 %
	Allemagne	0 %	0 %	0 %	0 %
	<b>TOTAL GROUPE</b>	<b>0 %</b>	<b>0 %</b>	<b>0 %</b>	<b>1 %</b>
Envoi en décharge (%)	France-Belgique	2 %	1 %	2 %	4 %
	Italie	1 %	12 %	12 %	20 %
	Scandinavie	0 %	0 %	0 %	0 %
	Ibérie	20 %	22 %	31 %	14 %
	Europe centrale et autres	37 %	38 %	39 %	38 %
	Pays-Bas	0 %	0 %	0 %	2 %
	Allemagne	0 %	0 %	0 %	0 %
	<b>TOTAL GROUPE</b>	<b>8 %</b>	<b>9 %</b>	<b>11 %</b>	<b>12 %</b>

Indicateur EPRA : Waste-Abs.

Périmètre courant (126/130) : 115/116 centres commerciaux détenus et gérés (hormis Cavallino (Lecce, Italie)) + 6/6 centres commerciaux gérés mais non détenus + 5/8 centres commerciaux détenus mais non gérés (hormis les centres commerciaux grecs).

Taux de couverture : 99,8 %.

## POIDS TOTAL DES DÉCHETS PAR MODE D'ÉLIMINATION

(périmètre constant)

Indicateur	Territoire	2021	2020	2019
Poids total des déchets par mode d'élimination (en tonnes)	France-Belgique	15 240	19 567	23 122
	Italie	7 266	8 963	10 809
	Scandinavie	4 431	5 511	10 342
	Ibérie	7 729	7 908	11 102
	Europe centrale et autres	3 577	4 162	5 695
	Pays-Bas	1 877	2 632	3 352
	Allemagne	520	781	958
	<b>TOTAL GROUPE</b>		<b>40 639</b>	<b>49 524</b>
Recyclage (%)	France-Belgique	35 %	32 %	32 %
	Italie	49 %	45 %	44 %
	Scandinavie	44 %	44 %	42 %
	Ibérie	40 %	35 %	32 %
	Europe centrale et autres	40 %	41 %	39 %
	Pays-Bas	26 %	25 %	25 %
	Allemagne	39 %	35 %	33 %
	<b>TOTAL GROUPE</b>		<b>39 %</b>	<b>37 %</b>
Réutilisation (%)	France-Belgique	0 %	0 %	0 %
	Italie	0 %	0 %	0 %
	Scandinavie	0 %	0 %	0 %
	Ibérie	0 %	0 %	0 %
	Europe centrale et autres	2 %	1 %	0 %
	Pays-Bas	1 %	0 %	0 %
	Allemagne	0 %	0 %	0 %
	<b>TOTAL GROUPE</b>		<b>0 %</b>	<b>0 %</b>
Autre méthode de valorisation (%)	France-Belgique	0 %	0 %	0 %
	Italie	4 %	5 %	6 %
	Scandinavie	1 %	1 %	1 %
	Ibérie	2 %	2 %	2 %
	Europe centrale et autres	3 %	3 %	1 %
	Pays-Bas	0 %	0 %	0 %
	Allemagne	13 %	11 %	9 %
	<b>TOTAL GROUPE</b>		<b>2 %</b>	<b>2 %</b>
Compostage (%)	France-Belgique	0 %	0 %	0 %
	Italie	7 %	10 %	9 %
	Scandinavie	6 %	5 %	5 %
	Ibérie	5 %	5 %	7 %
	Europe centrale et autres	1 %	2 %	2 %
	Pays-Bas	3 %	3 %	1 %
	Allemagne	0 %	2 %	9 %
	<b>TOTAL GROUPE</b>		<b>3 %</b>	<b>4 %</b>
Méthanisation (%)	France-Belgique	2 %	3 %	3 %
	Italie	0 %	0 %	0 %
	Scandinavie	6 %	7 %	9 %
	Ibérie	9 %	6 %	4 %
	Europe centrale et autres	0 %	0 %	0 %
	Pays-Bas	0 %	0 %	0 %
	Allemagne	4 %	6 %	2 %
	<b>TOTAL GROUPE</b>		<b>3 %</b>	<b>3 %</b>
Incinération avec valorisation énergétique (%)	France-Belgique	59 %	61 %	59 %
	Italie	26 %	24 %	16 %
	Scandinavie	42 %	42 %	43 %
	Ibérie	16 %	18 %	17 %
	Europe centrale et autres	16 %	13 %	15 %
	Pays-Bas	70 %	71 %	72 %
	Allemagne	43 %	46 %	47 %
	<b>TOTAL GROUPE</b>		<b>40 %</b>	<b>42 %</b>



Indicateur	Territoire	2021	2020	2019
Autre méthode de valorisation (%)	France-Belgique	0 %	0 %	2 %
	Italie	13 %	14 %	16 %
	Scandinavie	0 %	0 %	0 %
	Ibérie	8 %	11 %	7 %
	Europe centrale et autres	1 %	2 %	3 %
	Pays-Bas	0 %	0 %	1 %
	Allemagne	0 %	0 %	0 %
	<b>TOTAL GROUPE</b>	<b>4 %</b>	<b>5 %</b>	<b>5 %</b>
Incinération sans valorisation énergétique (%)	France-Belgique	0 %	0 %	0 %
	Italie	0 %	0 %	0 %
	Scandinavie	0 %	0 %	0 %
	Ibérie	0 %	0 %	0 %
	Europe centrale et autres	0 %	0 %	0 %
	Pays-Bas	0 %	0 %	0 %
	Allemagne	0 %	0 %	0 %
	<b>TOTAL GROUPE</b>	<b>0 %</b>	<b>0 %</b>	<b>0 %</b>
Envoi en décharge (%)	France-Belgique	2 %	1 %	2 %
	Italie	1 %	1 %	9 %
	Scandinavie	0 %	0 %	0 %
	Ibérie	20 %	22 %	30 %
	Europe centrale et autres	37 %	38 %	39 %
	Pays-Bas	0 %	0 %	0 %
	Allemagne	0 %	0 %	0 %
	<b>TOTAL GROUPE</b>	<b>8 %</b>	<b>7 %</b>	<b>11 %</b>

Indicateur EPRA : Waste-LfL

Périmètre courant (116/130) : 105/116 centres commerciaux détenus et gérés (hormis Cavallino (Lecce, Italie)) + 6/6 centres commerciaux gérés mais non détenus + 5/8 centres commerciaux détenus mais non gérés (hormis les centres commerciaux grecs).

Taux de couverture : 99,8 %.

Les tonnages de déchets, tous types confondus, enregistrent une baisse globale en raison de la situation sanitaire qui a occasionné la fermeture des centres et, par conséquent, un recul de la fréquentation.

En revanche, la part des déchets recyclés a légèrement augmenté (+ 2 %) dans tous les pays où des interventions BOOST dédiées aux déchets ont eu lieu dans la plupart des centres, et où la communication auprès des locataires a été renforcée.

## PART DE DÉCHETS VALORISÉS

(périmètre courant)

Territoire	2021	2020	2019	2018
France-Belgique	98 %	98 %	98 %	96 %
Italie	99 %	99 %	88 %	80 %
Scandinavie	100 %	100 %	100 %	100 %
Ibérie	93 %	90 %	78 %	91 %
Europe centrale et autres	100 %	100 %	92 %	67 %
Pays-Bas	100 %	100 %	100 %	90 %
Allemagne	100 %	100 %	100 %	100 %
<b>TOTAL GROUPE</b>	<b>98 %</b>	<b>98 %</b>	<b>93 %</b>	<b>90 %</b>

Périmètre (96/130) : 87/116 centres commerciaux détenus et gérés (hormis Königsgalerie (Duisbourg, Allemagne) ; Champ de Mars (Angoulême, France) ; Victor Hugo (Valence, France) ; La Madeleine (Chartres, France) ; Saint-Lazare (Paris, France) ; Alle Valli (Bergame, Seriate, Italie) ; Shopville Gran Reno (Bologne, Italie) ; Cavallino (Lecce, Italie) ; GrandEmilia (Modène, Italie) ; Saint-Jacques (Metz, France) ; Mayol (Toulon, France) ; Pescara Nord (Città Sant'Angelo, Italie) ; Montebello della Battaglia (Pavia, Italie) ; Rossini Center (Pesaro, Italie) ; Romagna Shopping Valley (Savignano sul Rubicone, Italie) ; Nave de Vero (Venise, Italie) ; Galleria Boulevard (Kristianstad, Suède) ; Adacenter (Adapazari, Turquie) ; Anatolium (Bursa, Turquie) ; Teras Park (Denizli, Turquie) ; Tarsu (Tarsus, Turquie) ; Tekira (Tekirdağ, Turquie) ; Principe Pio (Madrid, Espagne) ; Los Prados (Oviedo, Espagne) ; Meridiano (Santa Cruz de Tenerife, Espagne) ; La Gavia (Vallecas, Madrid, Espagne) ; Plenilunio (Madrid, Espagne) ; Marieberg Galleria (Örebro, Suède) et Serravalle (Serravalle Scrivia, Italie)) + 6/6 centres commerciaux gérés mais non détenus + 4/8 centres commerciaux détenus mais non gérés (hormis Akmerkez (Istanbul, Turquie) et les centres commerciaux grecs).

Taux de couverture : 84,0 %.

## PART DES DÉCHETS VALORISÉS

(périmètre constant)

Territoire	2021	2020	2019
France-Belgique	98 %	98 %	99 %
Italie	97 %	98 %	91 %
Scandinavie	100 %	100 %	100 %
Ibérie	93 %	90 %	76 %
Europe centrale et autres	100 %	100 %	92 %
Pays-Bas	100 %	100 %	100 %
Allemagne	100 %	100 %	100 %
<b>TOTAL GROUPE</b>	<b>98 %</b>	<b>98 %</b>	<b>95 %</b>

Périmètre (94/130) : 85/116 centres commerciaux détenus et gérés (hormis Königsgalerie (Duisbourg, Allemagne) ; Principe Pio (Madrid, Espagne) ; Los Prados (Oviedo, Espagne) ; Meridiano (Santa Cruz de Tenerife, Espagne) ; La Gavia (Vallecas, Madrid, Espagne) ; Plenilunio (Madrid, Espagne) ; Champ de Mars (Angoulême, France) ; Saint-Jacques (Metz, France) ; Mayol (Toulon, France) ; Victor Hugo (Valence, France) ; La Madeleine (Chartres, France) ; Saint-Lazare (Paris, France) ; Alle Valli (Bergame, Seriate, Italie) ; Shopville Gran Reno (Bologne, Italie) ; Pescara Nord (Città Sant'Angelo, Italie) ; Cavallino (Lecce, Italie) ; GrandEmilia (Modène, Italie) ; Montebello della Battaglia (Pavia, Italie) ; Rossini Center (Pesaro, Italie) ; Romagna Shopping Valley (Savignano sul Rubicone, Rimini, Italie) ; Serravalle (Serravalle Scrivia, Italie) ; Belforte (Varèse, Italie) ; Nave de Vero (Venise, Italie) ; Marieberg Galleria (Örebro, Suède) ; Galleria Boulevard (Kristianstad, Suède) ; Adacenter (Adapazari, Turquie) ; Anatolium (Bursa, Turquie) ; Teras Park (Denizli, Turquie) ; Tarsu (Tarsus, Turquie) ; et Tekira (Tekirdağ, Turquie)) + 5/6 centres commerciaux gérés mais non détenus (hormis Mérignac Soleil (Mérignac, France)) + 4/8 centres commerciaux détenus mais non gérés (hormis Akmerkez (Istanbul, Turquie) et les centres commerciaux grecs).  
Taux de couverture : 84,0 %.

En 2021, la part des déchets valorisés a une nouvelle fois progressé de trois points (périmètre courant), résultat d'un effort continu, aux côtés des locataires concernant la qualité du tri sur site, et des prestataires qui renforcent la gestion de la destination finale des déchets collectés dans les centres.

En outre, de nouvelles usines et solutions de valorisation ont été mises en place dans certaines régions où les occasions manquaient auparavant, comme en Espagne et en Europe centrale, ce qui démontre des progrès encore plus importants dans ces territoires.

## 2.5 MOBILITÉ

Klépierre est attentive aux habitudes de mobilité au sein de ses centres et porte une attention particulière à la part des centres accessibles en transports en commun et à ceux qui sont équipés de bornes de recharge pour véhicules électriques. Le Groupe suit également l'accessibilité à vélo de ses centres ainsi que les tendances annuelles des modes de transport des visiteurs.

## 2.5.1 Modes de transport des visiteurs

## MODES DE TRANSPORT DES VISITEURS

(périmètre courant)

Territoire	Voiture	Transports en commun	Moyens de mobilité douce
France-Belgique	62 %	16 %	20 %
Italie	91 %	4 %	5 %
Scandinavie	50 %	18 %	32 %
Ibérie	63 %	17 %	20 %
Europe centrale et autres	42 %	28 %	29 %
Pays-Bas	39 %	29 %	32 %
Allemagne	37 %	26 %	37 %
<b>TOTAL GROUPE</b>	<b>65 %</b>	<b>16 %</b>	<b>19 %</b>

Périmètre (127/130) : 116/116 centres commerciaux détenus et gérés + 6/6 centres commerciaux gérés mais non détenus + 5/8 centres commerciaux détenus mais non gérés.  
Taux de couverture : 99,9 % de la valeur totale du portefeuille des centres commerciaux.

En 2021, la part de visiteurs se rendant dans les centres en voiture est restée stable (65 %) et le nombre de clients utilisant les transports en commun a encore diminué (- 3 points de pourcentage), au profit de la mobilité douce (en progression de + 3 points de pourcentage). Deux facteurs principaux peuvent expliquer ces résultats : tout d'abord les efforts constants du Groupe pour mieux connecter et adapter ses

actifs à des modes de transport durables, puis une probable réticence à utiliser les transports en commun en période de Covid-19.

## 2.5.2 Services de mobilité spécifiques

### PART DU PATRIMOINE DOTÉ DE SERVICES DE MOBILITÉ SPÉCIFIQUES (2020)

(périmètre courant)

Territoire	Accessibilité par les transports en commun <sup>(a)</sup>	Emplacements réservés aux cyclistes <sup>(a)</sup>	Bornes de recharge pour véhicules électriques <sup>(b)</sup>
France-Belgique	100 %	100 %	57 %
Italie	100 %	100 %	83 %
Scandinavie	100 %	100 %	100 %
Ibérie	100 %	100 %	73 %
Europe centrale et autres	100 %	87 %	98 %
Pays-Bas	100 %	100 %	100 %
Allemagne	100 %	100 %	38 %
<b>TOTAL GROUPE</b>	<b>100 %</b>	<b>99 %</b>	<b>72 %</b>

(a) Périmètre (127/130) : 116/116 centres commerciaux détenus et gérés + 6/6 centres commerciaux gérés mais non détenus + 5/8 centres commerciaux détenus mais non gérés.  
Taux de couverture : 99,9 % de la valeur totale du portefeuille des centres commerciaux.

(b) Scope (110/130) : 101/116 centres commerciaux détenus et gérés + 6/6 centres commerciaux gérés mais non détenus + 3/8 centres commerciaux détenus mais non gérés.  
Taux de couverture : 89,6 % de la valeur totale du portefeuille des centres commerciaux

Avec un an d'avance, le Groupe a atteint l'objectif qu'il s'était fixé pour 2022 de faire en sorte que l'ensemble de ses actifs européens soient accessibles en transports en commun. Il s'est investi dans une collaboration avec les municipalités locales afin d'adapter les lignes de transport locales et, lorsque cela n'était pas possible, a mis en place son propre service de navettes privées.

Klépierre a en outre intensifié ses efforts pour équiper ses actifs de bornes de recharge pour véhicules électriques (+ 4 % de centres commerciaux équipés en 2021).

## 2.6 CERTIFICATIONS

Cette section présente de manière exhaustive les certifications visées par le Groupe, qui contribuent à l'atteinte de son objectif : obtenir une certification développement durable pour 100 % des centres d'ici à 2022. Pour en savoir plus sur cet objectif, se reporter à la section 3.2.3 du Document d'enregistrement universel 2020 de Klépierre.

Afin de favoriser la certification de chaque actif européen, Klépierre a signé un nouveau contrat en 2018 pour le déploiement d'une « approche portefeuille » BREEAM *In-Use* qui couvre l'ensemble de son patrimoine. Grâce à cette nouvelle approche, la totalité du patrimoine du Groupe a obtenu une certification BREEAM *In-Use* (partie 1), et 69 % des centres ont obtenu une certification BREEAM *In-Use* (partie 2).

En outre, des certifications ISO 14001, ISO 50001 ou de performance énergétique ont été obtenues dans le portefeuille, et sont détaillées dans les tableaux ci-après.

Pour de plus amples informations sur la performance de Klépierre au regard de ses autres objectifs de certification développement durable dans le cadre de ses projets de développement, se reporter à la section 3.2.3.2 du Document d'enregistrement universel 2021 de Klépierre.

### 2.6.1 Nombre total de certifications développement durable

#### PART DES CENTRES DOTÉE D'UNE CERTIFICATION DÉVELOPPEMENT DURABLE <sup>(a)</sup>

(périmètre courant)

Territoire	Nombre d'actifs	Part en valeur totale
France-Belgique	49	100 %
Italie	31	100 %
Scandinavie	9	100 %
Ibérie	10	100 %
Europe centrale et autres	14	100 %
Pays-Bas	4	100 %
Allemagne	5	100 %
<b>TOTAL GROUPE</b>	<b>122</b>	<b>100 %</b>

(a) Certifications de développement durable : BREEAM *In-Use*, ISO 14001 et/ou ISO 50001.  
Indicateur EPRA : Cert-Tot.

Périmètre (126/130) : 115/116 centres commerciaux détenus et gérés + 6/6 centres commerciaux gérés mais non détenus + 5/8 centres commerciaux détenus mais non gérés.  
Taux de couverture : 98,7 % de la valeur totale du portefeuille des centres commerciaux.

**PART DES CENTRES DOTÉE D'UNE CERTIFICATION DÉVELOPPEMENT DURABLE <sup>(a)</sup>**

(périmètre constant)

Indicateur	Territoire	2021	2020	Variation 2021/2020
Part en valeur	France-Belgique	100 %	100 %	0 %
	Italie	100 %	100 %	0 %
	Scandinavie	100 %	100 %	0 %
	Ibérie	100 %	100 %	0 %
	Europe centrale et autres	100 %	100 %	0 %
	Pays-Bas	100 %	100 %	0 %
	Allemagne	100 %	100 %	0 %
	<b>TOTAL GROUPE</b>	<b>100 %</b>	<b>100 %</b>	<b>0 %</b>
Part en nombre de centres	France-Belgique	100 %	100 %	0 %
	Italie	100 %	100 %	0 %
	Scandinavie	100 %	100 %	0 %
	Ibérie	100 %	100 %	0 %
	Europe centrale et autres	100 %	100 %	0 %
	Pays-Bas	100 %	100 %	0 %
	Allemagne	100 %	100 %	0 %
	<b>TOTAL GROUPE</b>	<b>100 %</b>	<b>100 %</b>	<b>0 %</b>
Part en surface	France-Belgique	100 %	100 %	0 %
	Italie	100 %	100 %	0 %
	Scandinavie	100 %	100 %	0 %
	Ibérie	100 %	100 %	0 %
	Europe centrale et autres	100 %	100 %	0 %
	Pays-Bas	100 %	100 %	0 %
	Allemagne	100 %	100 %	0 %
	<b>TOTAL GROUPE</b>	<b>100 %</b>	<b>100 %</b>	<b>0 %</b>

(a) Certifications de développement durable : BREEAM In-Use, ISO 14001 et/ou ISO 50001.

Indicateur EPRA : Cert-Tot.

Périmètre (123/130) : 113/116 centres commerciaux détenus et gérés + 6/6 centres commerciaux gérés mais non détenus + 4/8 centres commerciaux détenus mais non gérés.

Taux de couverture : 98,7 % de la valeur totale du portefeuille des centres commerciaux.

Depuis 2019, tous les actifs du portefeuille de Klépierre ont reçu une certification développement durable. Pour ce faire, le Groupe a conclu il y a deux ans un partenariat innovant avec le *Building Research Establishment* (BRE), visant à mettre en œuvre une approche BREEAM *In-Use* qui couvre l'ensemble de son patrimoine. Ainsi, la totalité du patrimoine du Groupe a obtenu une certification BREEAM *In-Use* (partie 1) et 55 % de centres ont obtenu une certification BREEAM *In-Use* (partie 2).

## 2.6.2 Certification BREEAM In-Use : partie 1

### RÉPARTITION DES CERTIFICATIONS BREEAM IN-USE (PARTIE 1) PAR VALEUR

(périmètre courant)

Indicateur	Territoire	2021	2020	2019
Mention <i>Pass</i>	France-Belgique	0 %	0 %	0 %
	Italie	0 %	0 %	0 %
	Scandinavie	0 %	0 %	0 %
	Ibérie	0 %	0 %	0 %
	Europe centrale et autres	0 %	0 %	0 %
	Pays-Bas	0 %	0 %	0 %
	Allemagne	0 %	0 %	0 %
	<b>TOTAL GROUPE</b>	<b>0 %</b>	<b>0 %</b>	<b>0 %</b>
Mention <i>Good</i>	France-Belgique	4 %	4 %	5 %
	Italie	1 %	1 %	2 %
	Scandinavie	0 %	0 %	0 %
	Ibérie	0 %	0 %	0 %
	Europe centrale et autres	0 %	0 %	0 %
	Pays-Bas	0 %	0 %	0 %
	Allemagne	68 %	68 %	67 %
	<b>TOTAL GROUPE</b>	<b>5 %</b>	<b>5 %</b>	<b>5 %</b>
Mention <i>Very Good</i>	France-Belgique	81 %	81 %	79 %
	Italie	99 %	99 %	98 %
	Scandinavie	60 %	73 %	73 %
	Ibérie	100 %	100 %	100 %
	Europe centrale et autres	6 %	6 %	7 %
	Pays-Bas	100 %	100 %	100 %
	Allemagne	32 %	32 %	33 %
	<b>TOTAL GROUPE</b>	<b>79 %</b>	<b>80 %</b>	<b>79 %</b>
Mention <i>Excellent</i>	France-Belgique	14 %	14 %	15 %
	Italie	0 %	0 %	0 %
	Scandinavie	40 %	27 %	27 %
	Ibérie	0 %	0 %	0 %
	Europe centrale et autres	94 %	94 %	93 %
	Pays-Bas	0 %	0 %	0 %
	Allemagne	0 %	0 %	0 %
	<b>TOTAL GROUPE</b>	<b>16 %</b>	<b>15 %</b>	<b>15 %</b>

Indicateur EPRA : Cert-Tot.

Périmètre (126/130) : 115/116 centres commerciaux détenus et gérés + 6/6 centres commerciaux gérés mais non détenus + 5/8 centres commerciaux détenus mais non gérés.

Taux de couverture : 98,7 % de la valeur totale du portefeuille des centres commerciaux.

## RÉPARTITION DES CERTIFICATIONS BREEAM IN-USE (PARTIE 1) PAR NOMBRE DE CENTRES

(périmètre courant)

Indicateur	Territoire	2021	2020	2019
Mention Pass	France-Belgique	1 %	2 %	2 %
	Italie	0 %	0 %	0 %
	Scandinavie	0 %	0 %	0 %
	Ibérie	0 %	0 %	0 %
	Europe centrale et autres	0 %	0 %	0 %
	Pays-Bas	0 %	0 %	0 %
	Allemagne	0 %	0 %	0 %
	<b>TOTAL GROUPE</b>	<b>1 %</b>	<b>1 %</b>	<b>1 %</b>
Mention Good	France-Belgique	6 %	19 %	20 %
	Italie	1 %	3 %	3 %
	Scandinavie	0 %	0 %	0 %
	Ibérie	1 %	10 %	9 %
	Europe centrale et autres	0 %	0 %	0 %
	Pays-Bas	0 %	0 %	0 %
	Allemagne	3 %	80 %	80 %
	<b>TOTAL GROUPE</b>	<b>10 %</b>	<b>12 %</b>	<b>13 %</b>
Mention Very Good	France-Belgique	31 %	74 %	72 %
	Italie	25 %	97 %	97 %
	Scandinavie	5 %	78 %	78 %
	Ibérie	7 %	90 %	91 %
	Europe centrale et autres	2 %	21 %	23 %
	Pays-Bas	3 %	100 %	100 %
	Allemagne	1 %	20 %	20 %
	<b>TOTAL GROUPE</b>	<b>75 %</b>	<b>74 %</b>	<b>74 %</b>
Mention Excellent	France-Belgique	2 %	6 %	6 %
	Italie	0 %	0 %	0 %
	Scandinavie	2 %	22 %	22 %
	Ibérie	0 %	0 %	0 %
	Europe centrale et autres	9 %	79 %	77 %
	Pays-Bas	0 %	0 %	0 %
	Allemagne	0 %	0 %	0 %
	<b>TOTAL GROUPE</b>	<b>14 %</b>	<b>13 %</b>	<b>13 %</b>

Indicateur EPRA : Cert-Tot.

Périmètre (126/130) : 115/116 centres commerciaux détenus et gérés + 6/6 centres commerciaux gérés mais non détenus + 5/8 centres commerciaux détenus mais non gérés.

Taux de couverture : 98,7 % de la valeur totale du portefeuille des centres commerciaux.

**RÉPARTITION DES CERTIFICATIONS BREEAM *IN-USE* (PARTIE 1) PAR SURFACE**

(périmètre courant)

Indicateur	Territoire	2021	2020	2019
Mention <i>Pass</i>	France-Belgique	0 %	0 %	0 %
	Italie	0 %	0 %	0 %
	Scandinavie	0 %	0 %	0 %
	Ibérie	0 %	0 %	0 %
	Europe centrale et autres	0 %	0 %	0 %
	Pays-Bas	0 %	0 %	0 %
	Allemagne	0 %	0 %	0 %
	<b>TOTAL GROUPE</b>	<b>0 %</b>	<b>0 %</b>	<b>0 %</b>
Mention <i>Good</i>	France-Belgique	14 %	15 %	14 %
	Italie	4 %	4 %	3 %
	Scandinavie	0 %	0 %	0 %
	Ibérie	7 %	7 %	8 %
	Europe centrale et autres	0 %	0 %	0 %
	Pays-Bas	0 %	0 %	0 %
	Allemagne	69 %	69 %	69 %
	<b>TOTAL GROUPE</b>	<b>11 %</b>	<b>11 %</b>	<b>10 %</b>
Mention <i>Very Good</i>	France-Belgique	81 %	80 %	77 %
	Italie	96 %	96 %	97 %
	Scandinavie	59 %	73 %	74 %
	Ibérie	93 %	93 %	92 %
	Europe centrale et autres	17 %	17 %	20 %
	Pays-Bas	100 %	100 %	100 %
	Allemagne	31 %	31 %	31 %
	<b>TOTAL GROUPE</b>	<b>72 %</b>	<b>73 %</b>	<b>75 %</b>
Mention <i>Excellent</i>	France-Belgique	5 %	5 %	8 %
	Italie	0 %	0 %	0 %
	Scandinavie	41 %	27 %	26 %
	Ibérie	0 %	0 %	0 %
	Europe centrale et autres	83 %	83 %	80 %
	Pays-Bas	0 %	0 %	0 %
	Allemagne	0 %	0 %	0 %
	<b>TOTAL GROUPE</b>	<b>16 %</b>	<b>16 %</b>	<b>15 %</b>

Indicateur EPRA : Cert-Tot.

Périmètre (126/130) : 115/116 centres commerciaux détenus et gérés + 6/6 centres commerciaux gérés mais non détenus + 5/8 centres commerciaux détenus mais non gérés.

Taux de couverture : 98,7 % de la valeur totale du portefeuille des centres commerciaux.

La certification BREEAM *In-Use* se décline en deux sous-certifications : la partie 1 et la partie 2. La partie 1 correspond à une évaluation de la performance environnementale de chaque actif sur le plan de l'architecture, de la construction, des installations, des aménagements et des services à disposition. La totalité du patrimoine de Klépierre est certifié depuis deux ans maintenant, ce qui met en évidence l'excellence de chaque actif en matière de développement durable.

## 2.6.3 Certification BREEAM In-Use : partie 2

## RÉPARTITION DES CERTIFICATIONS BREEAM IN-USE (PARTIE 2) PAR VALEUR

(périmètre courant)

Indicateur	Territoire	2021	2020	2019
Mention <i>Pass</i>	France-Belgique	0 %	0 %	0 %
	Italie	0 %	0 %	0 %
	Scandinavie	0 %	0 %	0 %
	Ibérie	0 %	0 %	0 %
	Europe centrale et autres	0 %	0 %	0 %
	Pays-Bas	0 %	0 %	0 %
	Allemagne	31 %	31 %	30 %
	<b>TOTAL GROUPE</b>	<b>1 %</b>	<b>1 %</b>	<b>1 %</b>
Mention <i>Good</i>	France-Belgique	16 %	16 %	9 %
	Italie	5 %	5 %	5 %
	Scandinavie	0 %	0 %	0 %
	Ibérie	4 %	4 %	4 %
	Europe centrale et autres	0 %	0 %	0 %
	Pays-Bas	100 %	100 %	100 %
	Allemagne	32 %	32 %	33 %
	<b>TOTAL GROUPE</b>	<b>16 %</b>	<b>15 %</b>	<b>11 %</b>
Mention <i>Very Good</i>	France-Belgique	58 %	58 %	63 %
	Italie	0 %	0 %	0 %
	Scandinavie	2 %	5 %	0 %
	Ibérie	12 %	12 %	12 %
	Europe centrale et autres	0 %	0 %	0 %
	Pays-Bas	0 %	0 %	0 %
	Allemagne	0 %	0 %	0 %
	<b>TOTAL GROUPE</b>	<b>27 %</b>	<b>26 %</b>	<b>26 %</b>
Mention <i>Excellent</i>	France-Belgique	22 %	22 %	24 %
	Italie	6 %	6 %	0 %
	Scandinavie	22 %	14 %	0 %
	Ibérie	84 %	84 %	84 %
	Europe centrale et autres	44 %	44 %	47 %
	Pays-Bas	0 %	0 %	0 %
	Allemagne	0 %	0 %	0 %
	<b>TOTAL GROUPE</b>	<b>24 %</b>	<b>23 %</b>	<b>20 %</b>
Mention <i>Outstanding</i>	France-Belgique	0 %	0 %	0 %
	Italie	0 %	0 %	0 %
	Scandinavie	0 %	0 %	0 %
	Ibérie	0 %	0 %	0 %
	Europe centrale et autres	13 %	13 %	0 %
	Pays-Bas	0 %	0 %	0 %
	Allemagne	0 %	0 %	0 %
	<b>TOTAL GROUPE</b>	<b>1 %</b>	<b>1 %</b>	<b>0 %</b>

Indicateur EPRA : Cert-Tot.

Périmètre (126/130) : 115/116 centres commerciaux détenus et gérés + 6/6 centres commerciaux gérés mais non détenus + 5/8 centres commerciaux détenus mais non gérés.

Taux de couverture : 98,7 % de la valeur totale du portefeuille des centres commerciaux.



## RÉPARTITION DES CERTIFICATIONS BREEAM IN-USE (PARTIE 2) PAR NOMBRE DE CENTRES

(périmètre courant)

Indicateur	Territoire	2021	2020	2019
Mention Pass	France-Belgique	2 %	2 %	0 %
	Italie	0 %	0 %	0 %
	Scandinavie	0 %	0 %	0 %
	Ibérie	0 %	0 %	0 %
	Europe centrale et autres	0 %	0 %	0 %
	Pays-Bas	0 %	0 %	0 %
	Allemagne	20 %	20 %	20 %
	<b>TOTAL GROUPE</b>	<b>2 %</b>	<b>1 %</b>	<b>1 %</b>
Mention Good	France-Belgique	18 %	19 %	17 %
	Italie	3 %	3 %	3 %
	Scandinavie	0 %	0 %	0 %
	Ibérie	10 %	10 %	9 %
	Europe centrale et autres	0 %	0 %	0 %
	Pays-Bas	100 %	100 %	100 %
	Allemagne	20 %	20 %	20 %
	<b>TOTAL GROUPE</b>	<b>13 %</b>	<b>13 %</b>	<b>12 %</b>
Mention Very Good	France-Belgique	59 %	55 %	52 %
	Italie	3 %	0 %	0 %
	Scandinavie	11 %	6 %	0 %
	Ibérie	20 %	20 %	18 %
	Europe centrale et autres	0 %	0 %	0 %
	Pays-Bas	0 %	0 %	0 %
	Allemagne	0 %	0 %	0 %
	<b>TOTAL GROUPE</b>	<b>27 %</b>	<b>24 %</b>	<b>22 %</b>
Mention Excellent	France-Belgique	8 %	8 %	7 %
	Italie	3 %	3 %	0 %
	Scandinavie	11 %	6 %	0 %
	Ibérie	60 %	60 %	55 %
	Europe centrale et autres	7 %	7 %	8 %
	Pays-Bas	0 %	0 %	0 %
	Allemagne	0 %	0 %	0 %
	<b>TOTAL GROUPE</b>	<b>11 %</b>	<b>10 %</b>	<b>4 %</b>
Mention Outstanding	France-Belgique	0 %	0 %	0 %
	Italie	0 %	0 %	0 %
	Scandinavie	0 %	0 %	0 %
	Ibérie	0 %	0 %	0 %
	Europe centrale et autres	7 %	7 %	0 %
	Pays-Bas	0 %	0 %	0 %
	Allemagne	0 %	0 %	0 %
	<b>TOTAL GROUPE</b>	<b>1 %</b>	<b>1 %</b>	<b>0 %</b>

Indicateur EPRA : Cert-Tot.

Périmètre (126/130) : 115/116 centres commerciaux détenus et gérés + 6/6 centres commerciaux gérés mais non détenus + 5/8 centres commerciaux détenus mais non gérés.

Taux de couverture : 98,7 % de la valeur totale du portefeuille des centres commerciaux.

RÉPARTITION DES CERTIFICATIONS BREEAM *IN-USE* (PARTIE 2) PAR SURFACE

(périmètre courant)

Indicateur	Territoire	2021	2020	2019
Mention Pass	France-Belgique	0 %	0 %	0 %
	Italie	0 %	0 %	0 %
	Scandinavie	0 %	0 %	0 %
	Ibérie	0 %	0 %	0 %
	Europe centrale et autres	0 %	0 %	0 %
	Pays-Bas	0 %	0 %	0 %
	Allemagne	26 %	26 %	26 %
	<b>TOTAL GROUPE</b>	<b>2 %</b>	<b>2 %</b>	<b>1 %</b>
Mention Good	France-Belgique	22 %	21 %	17 %
	Italie	2 %	2 %	3 %
	Scandinavie	0 %	0 %	0 %
	Ibérie	11 %	11 %	6 %
	Europe centrale et autres	0 %	0 %	0 %
	Pays-Bas	100 %	100 %	100 %
	Allemagne	31 %	31 %	31 %
	<b>TOTAL GROUPE</b>	<b>17 %</b>	<b>14 %</b>	<b>15 %</b>
Mention Very Good	France-Belgique	57 %	56 %	54 %
	Italie	2 %	0 %	0 %
	Scandinavie	5 %	7 %	0 %
	Ibérie	20 %	20 %	19 %
	Europe centrale et autres	0 %	0 %	0 %
	Pays-Bas	0 %	0 %	0 %
	Allemagne	0 %	0 %	0 %
	<b>TOTAL GROUPE</b>	<b>23 %</b>	<b>22 %</b>	<b>21 %</b>
Mention Excellent	France-Belgique	11 %	11 %	13 %
	Italie	6 %	6 %	0 %
	Scandinavie	21 %	12 %	0 %
	Ibérie	62 %	62 %	58 %
	Europe centrale et autres	12 %	12 %	12 %
	Pays-Bas	0 %	0 %	0 %
	Allemagne	0 %	0 %	0 %
	<b>TOTAL GROUPE</b>	<b>14 %</b>	<b>14 %</b>	<b>6 %</b>
Mention Outstanding	France-Belgique	0 %	0 %	0 %
	Italie	0 %	0 %	0 %
	Scandinavie	0 %	0 %	0 %
	Ibérie	0 %	0 %	0 %
	Europe centrale et autres	6 %	6 %	0 %
	Pays-Bas	0 %	0 %	0 %
	Allemagne	0 %	0 %	0 %
	<b>TOTAL GROUPE</b>	<b>1 %</b>	<b>1 %</b>	<b>0 %</b>

Indicateur EPRA : Cert-Tot.

Périmètre (126/130) : 115/116 centres commerciaux détenus et gérés + 6/6 centres commerciaux gérés mais non détenus + 5/8 centres commerciaux détenus mais non gérés.

Taux de couverture : 98,7 % de la valeur totale du portefeuille des centres commerciaux.

La certification BREEAM *In-Use* se décline en deux sous-certifications : la partie 1 et la partie 2. La partie 2 correspond à une évaluation des bâtiments sur le plan opérationnel et de la gestion. Klépierre détient cette certification pour 55 % des actifs de son portefeuille depuis deux ans maintenant, attestant de la haute qualité de ses processus et de la gestion quotidienne de ses équipes opérationnelles.

## 2.6.4 Autres certifications développement durable

**PART DU PORTEFEUILLE DOTÉE D'UNE CERTIFICATION ISO 14001 ET/OU ISO 50001**

(périmètre courant)

Indicateur	Territoire	2021	2020	2019
Part en valeur	France-Belgique	0 %	0 %	0 %
	Italie	69 %	69 %	36 %
	Scandinavie	100 %	100 %	100 %
	Ibérie	100 %	100 %	100 %
	Europe centrale et autres	12 %	12 %	17 %
	Pays-Bas	100 %	100 %	100 %
	Allemagne	0 %	0 %	0 %
	<b>TOTAL GROUPE</b>		<b>40 %</b>	<b>44 %</b>
Part en nombre de centres	France-Belgique	0 %	0 %	0 %
	Italie	42 %	42 %	24 %
	Scandinavie	100 %	100 %	100 %
	Ibérie	100 %	100 %	100 %
	Europe centrale et autres	36 %	36 %	36 %
	Pays-Bas	100 %	100 %	100 %
	Allemagne	0 %	0 %	0 %
	<b>TOTAL GROUPE</b>		<b>33 %</b>	<b>37 %</b>
Part en surface	France-Belgique	0 %	0 %	0 %
	Italie	63 %	64 %	36 %
	Scandinavie	100 %	100 %	100 %
	Ibérie	100 %	100 %	100 %
	Europe centrale et autres	41 %	41 %	49 %
	Pays-Bas	100 %	100 %	100 %
	Allemagne	0 %	0 %	0 %
	<b>TOTAL GROUPE</b>		<b>43 %</b>	<b>45 %</b>

Indicateur EPRA : Cert-Tot.

Périmètre (127/130) : 116/116 centres commerciaux détenus et gérés + 6/6 centres commerciaux gérés mais non détenus + 5/8 centres commerciaux détenus mais non gérés.

Taux de couverture : 99,9 %.

Le nombre d'actifs certifiés ISO 14001/50001 a légèrement diminué en 2021 en raison d'une variation de périmètre. En effet, aucun des actifs du portefeuille n'a perdu sa certification cette année, mais la cession de cinq actifs norvégiens (tous certifiés ISO 14001) a mécaniquement impacté les chiffres du Groupe.

## PART DU PORTEFEUILLE DOTÉE D'UNE CERTIFICATION DE PERFORMANCE ÉNERGÉTIQUE

(périmètre courant)

Indicateur	Territoire	2021	2020	2019
Part en valeur	France-Belgique	93 %	92 %	52 %
	Italie	100 %	100 %	93 %
	Scandinavie	100 %	100 %	98 %
	Ibérie	100 %	100 %	100 %
	Europe centrale et autres	61 %	61 %	63 %
	Pays-Bas	97 %	97 %	92 %
	Allemagne	100 %	100 %	0 %
	<b>TOTAL GROUPE</b>		<b>94 %</b>	<b>94 %</b>
Part en nombre de centres	France-Belgique	94 %	91 %	58 %
	Italie	100 %	100 %	83 %
	Scandinavie	100 %	100 %	94 %
	Ibérie	100 %	100 %	100 %
	Europe centrale et autres	50 %	53 %	36 %
	Pays-Bas	75 %	75 %	50 %
	Allemagne	100 %	100 %	0 %
	<b>TOTAL GROUPE</b>		<b>91 %</b>	<b>91 %</b>
Part en surface	France-Belgique	96 %	96 %	51 %
	Italie	100 %	100 %	86 %
	Scandinavie	100 %	100 %	97 %
	Ibérie	100 %	100 %	100 %
	Europe centrale et autres	59 %	60 %	51 %
	Pays-Bas	61 %	24 %	67 %
	Allemagne	100 %	100 %	0 %
	<b>TOTAL GROUPE</b>		<b>91 %</b>	<b>92 %</b>

Indicateur EPRA : Cert-Tot.

Périmètre (127/130) : 116/116 centres commerciaux détenus et gérés + 6/6 centres commerciaux gérés mais non détenus + 5/8 centres commerciaux détenus mais non gérés.

Taux de couverture : 99,9 %.

La part des actifs couverts par une certification de performance énergétique est restée stable en 2021, atteignant 94 % de la valeur du portefeuille.

# 3

## Indicateurs de performance sociale

### 3.1 SANTÉ ET SÉCURITÉ

#### SANTÉ ET SÉCURITÉ DES COLLABORATEURS

Indicateur	Territoire	2021	2020	2019
Taux d'accidents corporels (pour 100 000 heures travaillées)	France-Belgique	0,002 %	0,002 %	0,003 %
	Italie	0,001 %	0,001 %	0 %
	Scandinavie	0,001 %	0 %	0 %
	Ibérie	0,002 %	0,002 %	0 %
	Europe centrale et autres	0 %	0 %	0 %
	Pays-Bas	0 %	0 %	0 %
	Allemagne	0 %	0 %	0,001 %
	<b>TOTAL GROUPE</b>		<b>0,006 %</b>	<b>0,005 %</b>
Taux de jours perdus (par 100 000 heures travaillées)	France-Belgique	0 %	0,071 %	0,026 %
	Italie	0,075 %	0,031 %	0 %
	Scandinavie	0 %	0 %	0 %
	Ibérie	0 %	0,071 %	0 %
	Europe centrale et autres	0 %	0 %	0 %
	Pays-Bas	0 %	0 %	0 %
	Allemagne	0 %	0 %	0,051 %
	<b>TOTAL GROUPE</b>		<b>0,075 %</b>	<b>0,173 %</b>
Taux d'absentéisme (ratio entre le nombre de jours d'absence et le nombre de jours théoriquement travaillés)	France-Belgique	2,5 %	3,3 %	2,8 %
	Italie	1,0 %	1,4 %	1,7 %
	Scandinavie	3,7 %	3,5 %	3,7 %
	Ibérie	0,7 %	2,0 %	2,2 %
	Europe centrale et autres	1,5 %	1,1 %	1,3 %
	Pays-Bas	0,8 %	1,4 %	2,1 %
	Allemagne	2,9 %	3,5 %	6,0 %
	<b>TOTAL GROUPE</b>		<b>2,1 %</b>	<b>2,6 %</b>
Accidents mortels (nombre total)	France-Belgique	0	0	0
	Italie	0	0	0
	Scandinavie	0	0	0
	Ibérie	0	0	0
	Europe centrale et autres	0	0	0
	Pays-Bas	0	0	0
	Allemagne	0	0	0
	<b>TOTAL GROUPE</b>		<b>0</b>	<b>0</b>

Indicateur EPRA : H&S-Emp.

Pour en savoir plus sur la performance de Klépierre, se reporter à la section 3.4.3.2.1 de son Document d'enregistrement universel 2021.

Pour en savoir plus sur les impacts des actifs du Groupe sur la santé et la sécurité (indicateur EPRA : H&S-Asset) et sur leur conformité (indicateur EPRA : H&S-Comp), se reporter aux sections 3.4.2.1 et 3.4.2.2 de son Document d'enregistrement universel 2021. Les vérifications en matière de santé et de sécurité sont effectuées sur une base annuelle et s'appliquent à l'intégralité des centres détenus et gérés. En 2020, aucun centre n'a fait l'objet de sanctions ou d'amendes résultant d'une quelconque non-conformité identifiée lors de ces vérifications.

La stabilité des résultats par rapport à l'année précédente traduit le soin constant que Klépierre apporte à la sécurité, à la sûreté et au bien-être des collaborateurs.

## 3.2 DIVERSITÉ

REPRÉSENTATION DES FEMMES PAR NIVEAU DE MANAGEMENT <sup>(a)</sup>

Indicateur	2021	2020	2019
Executive Management*	23 %	17 %	18 %
Managers**	41 %	40 %	39 %
Autres	73 %	74 %	73 %
Ensemble des salariés	60 %	60 %	59 %

(a) Pourcentage de femmes.

\* Directoire, Corporate Management Team et Group Management Team

\*\* First line management, Middle management et top management

Indicateur EPRA: Diversity-Emp.

Pour en savoir plus sur la performance de Klépierre, se reporter à la section 3.4.3.1.6 de son Document d'enregistrement universel 2021.

En 2021, les femmes représentent 60 % de l'effectif total du Groupe mais demeurent sous-représentées au niveau du management. Cette année, Klépierre a débuté la mise en œuvre de son plan d'action au titre de sa politique en matière de parité, qui comprend des objectifs quantitatifs visant à accroître la part des femmes au sein de l'équipe de direction (pour plus d'informations, voir la section correspondante de son Document d'enregistrement universel 2021). Une augmentation de six pourcent de la part des femmes au sein de l'équipe de direction en 2021 témoigne du premier impact du plan d'action de Klépierre. En complément de ces indicateurs, Klépierre suit le pourcentage de femmes au sein des équipes dirigeantes (Directoire et Corporate Management Team) ainsi que dans le top 100 des postes à responsabilité. Avec respectivement 30 % et 33 % en 2021, ces résultats sont le reflet de la mise en œuvre de sa politique de parité.

ÉCART DE RÉMUNÉRATION ENTRE LES FEMMES ET LES HOMMES <sup>(a)</sup>

Indicateur	2021	2020	2019
Executive Management	0,80	0,88	0,84
Managers	0,84	0,85	0,79
Autres	0,82	0,81	0,83

(a) Ratio des salaires des femmes par rapport à ceux des hommes.

Indicateur EPRA: Diversity-Pay.

Pour en savoir plus sur la performance de Klépierre, se reporter à la section 3.4.3.1.6 de son Document d'enregistrement universel 2021.

L'écart de rémunération entre les femmes et les hommes mis en évidence dans ce tableau ne signifie pas que Klépierre viole le principe « à travail égal, salaire égal ». Il reflète plutôt que les postes les mieux rémunérés sont majoritairement occupés par des hommes, une tendance que la politique du Groupe en matière de parité devrait progressivement faire changer.

## 3.3 FORMATION ET DÉVELOPPEMENT

## FORMATION ET DÉVELOPPEMENT DES COLLABORATEURS (heures/employé)

Indicateur	Territoire	2021	2020	2019
Femmes	<b>TOTAL</b>	<b>16</b>	<b>11</b>	<b>21</b>
Hommes	<b>TOTAL</b>	<b>18</b>	<b>11</b>	<b>27</b>
Ensemble des salariés	France-Belgique	15	12	23
	Italie	18	10	18
	Scandinavie	11	7	15
	Ibérie	19	11	39
	Europe centrale et autres	28	17	33
	Pays-Bas	13	3	13
	Allemagne	19	13	26
	<b>TOTAL GROUPE</b>		<b>17</b>	<b>11</b>

Indicateur EPRA: Emp-Training.

Pour en savoir plus sur la performance de Klépierre, se reporter à la section 3.4.3.1.3 de son Document d'enregistrement universel 2021.

Klépierre a atteint un taux d'accès à la formation de 100 % en 2021, avec une augmentation significative du nombre moyen d'heures de formation par employé. Les efforts de formation ont été axés sur les *hard skills* nécessaires pour accompagner la reprise de l'activité. L'accent a été mis sur l'éthique des affaires grâce à une formation sur la protection des données, dans le but de sensibiliser tous les collaborateurs.

## PART DES COLLABORATEURS AYANT EFFECTUÉ LEUR ÉVALUATION DE PERFORMANCE

Indicateur	2021*	2020	2019
ENSEMBLE DES SALARIÉS	93 %	88 %	94 %

\* Taux de réalisation des entretiens d'évaluation de performance de la campagne 2021 par rapport à la performance de 2020.

Indicateur EPRA : Emp-Dev.

Pour en savoir plus sur la performance de Klépierre, se reporter à la section 3.4.3.1.4 de son Document d'enregistrement universel 2021.

Après deux années de pandémie, le taux de réalisation est revenu à son niveau de 2019.

## 3.4 RECRUTEMENTS ET TAUX DE RENOUVELLEMENT DES EFFECTIFS

### RECRUTEMENTS

Indicateur	Territoire	2021	2020	2019
Nombre total de nouveaux collaborateurs	France-Belgique	69	47	62
	Italie	20	9	22
	Scandinavie	29	24	41
	Ibérie	19	8	18
	Europe centrale et autres	40	27	29
	Pays-Bas	14	10	21
	Allemagne	13	14	14
	<b>TOTAL GROUPE</b>		<b>204</b>	<b>139</b>
Proportion des nouveaux collaborateurs	France-Belgique	15,6 %	10,6 %	13,4 %
	Italie	11,2 %	5,0 %	11,8 %
	Scandinavie	23,4 %	17,3 %	28,7 %
	Ibérie	17,3 %	7,0 %	15,9 %
	Europe centrale et autres	36,0 %	24,1 %	25,2 %
	Pays-Bas	25,9 %	17,5 %	36,2 %
	Allemagne	25,5 %	28,0 %	26,9 %
	<b>TOTAL GROUPE</b>		<b>19,0 %</b>	<b>12,7 %</b>

Indicateur EPRA : Emp-Turnover.

Pour en savoir plus sur la performance de Klépierre, se reporter à la section 3.4.3.1 de son Document d'enregistrement universel 2021.

En raison de la pandémie, un certain nombre de recrutements a été retardé en 2020. En 2021, les volumes d'embauche sont revenus aux niveaux d'avant la crise dans pratiquement tous les pays. En Europe centrale, le taux élevé de nouveaux embauchés est la conséquence d'un marché de l'emploi très tendu en Turquie.

### DÉPARTS/TAUX DE RENOUVELLEMENT

Indicateur	Territoire	2021	2020	2019
Nombre total de collaborateurs ayant quitté l'entreprise par territoire	France-Belgique	49	41	56
	Italie	11	10	17
	Scandinavie	17	18	26
	Ibérie	14	6	13
	Europe centrale et autres	17	10	10
	Pays-Bas	8	4	3
	Allemagne	5	7	6
	<b>TOTAL GROUPE</b>		<b>121</b>	<b>96</b>
Part des collaborateurs ayant quitté l'entreprise par territoire	France-Belgique	11,2 %	9,3 %	12,2 %
	Italie	6,3 %	5,8 %	9,4 %
	Scandinavie	14,4 %	13,7 %	19,0 %
	Ibérie	13,0 %	5,3 %	11,5 %
	Europe centrale et autres	16,2 %	9,8 %	9,3 %
	Pays-Bas	17,4 %	8,0 %	6,1 %
	Allemagne	10,6 %	15,6 %	12,8 %
	<b>TOTAL GROUPE</b>		<b>11,7 %</b>	<b>9,1 %</b>

Indicateur EPRA : Emp-Turnover.

Pour en savoir plus sur la performance de Klépierre, se reporter à la section 3.4.3.1 de son Document d'enregistrement universel 2021.

Après une année de pandémie, le marché de l'emploi s'est tendu dans plusieurs pays européens, allongeant le processus d'embauche. Le taux de rotation des effectifs de Klépierre suit la tendance pour retrouver son niveau de 2019.

**EFFECTIF TOTAL**

Territoire	2021	2020	2019
France-Belgique	442	444	463
Italie	179	180	187
Scandinavie	124	139	143
Ibérie	110	114	113
Europe centrale et autres	111	112	115
Pays-Bas	54	57	58
Allemagne	51	50	52
<b>TOTAL GROUPE</b>	<b>1 071</b>	<b>1 096</b>	<b>1 131</b>

Pour en savoir plus sur la performance de Klépierre, se reporter à la section 3.4.3.1 de son Document d'enregistrement universel 2021.

Les effectifs totaux sont restés pratiquement stables en 2021 par rapport à 2020, sauf en Scandinavie où la diminution du nombre de collaborateurs provient de la cession de plusieurs centres commerciaux en Norvège.

**RÉPARTITION DES EFFECTIFS AU 31 DÉCEMBRE**

	2021		2020		2019	
CDI	1 036	97 %	1 057	96 %	1 094	97 %
CDD	35	3 %	39	4 %	37	3 %
<b>TOTAL GROUPE</b>	<b>1 071</b>	<b>100 %</b>	<b>1 096</b>	<b>100 %</b>	<b>1 131</b>	<b>100 %</b>

Pour en savoir plus sur la performance de Klépierre, se reporter à la section 3.4.3.1 de son Document d'enregistrement universel 2021.

En 2021, les chiffres sont restés stables par rapport à 2020, reflétant la politique de Klépierre qui consiste à recruter davantage de collaborateurs sous contrat à durée indéterminée.

**EFFECTIF AU 31 DÉCEMBRE, PAR ÂGE**

	2021	2020	2019
< 30 ans	12 %	12 %	13 %
30-39 ans	31 %	31 %	33 %
40-49 ans	33 %	34 %	33 %
≥ 50 ans	24 %	23 %	21 %

Pour en savoir plus sur la performance de Klépierre, se reporter à la section 3.4.3.1 de son Document d'enregistrement universel 2021.

En 2021, la répartition par âge est globalement stable comparée à 2020.

**MOBILITÉ INTERNE**

% de postes pourvus grâce à la mobilité interne	2021	2020	2019
<b>TOTAL GROUPE</b>	<b>31 %</b>	<b>17 %</b>	<b>21 %</b>

Pour en savoir plus sur la performance de Klépierre, se reporter à la section 3.4.3.1.5 de son Document d'enregistrement universel 2021.

En 2021, le taux de mobilité a fortement augmenté en raison de plusieurs mobilités internationales. Dans le cadre de sa stratégie de développement du capital humain, Klépierre privilégie la mobilité interne par rapport au recrutement externe dès que cela est possible.



# 4

## Indicateurs relatifs à la création de valeur locale et au projet de développement

Consciente de l'importance de l'empreinte du Groupe au niveau local et de son impact sur les communautés au sein desquelles ses centres sont implantés, Klépierre s'engage à contribuer à la création de valeur socio-économique locale. Cette démarche est soutenue par les piliers Act for Territories et Act for People, comme l'illustrent les tableaux ci-après. Pour de plus amples informations sur ces sujets, initiatives et projets, voir la section 3.3 du Document d'enregistrement universel 2021. Tous les chiffres sont exprimés en pourcentages de la valeur totale du patrimoine.

### 4.1 CRÉATION DE VALEUR LOCALE

À l'exception de la part des prestataires de services locaux prenant part à la gestion opérationnelle des centres, tous les indicateurs clés de performance relatifs à la création de valeur locale présentés dans cette section couvrent un périmètre spécifique de 122 centres commerciaux correspondant aux actifs dont le Groupe gère les activités

marketing (depuis le recours aux outils internes jusqu'à l'organisation d'événements). En ce qui concerne les huit autres centres, exclus du calcul global, l'équipe de Klépierre n'a ni le pouvoir ni la possibilité d'imposer ou de mettre en œuvre un quelconque projet.

#### PART DES PRESTATAIRES DE SERVICES LOCAUX POUR LA GESTION OPÉRATIONNELLE DES CENTRES \*

(périmètre courant)

Territoire	2021	2020	2019	2018
France-Belgique	100 %	93 %	85 %	94 %
Italie	91 %	72 %	54 %	54 %
Scandinavie	100 %	100 %	100 %	19 %
Ibérie	100 %	100 %	100 %	73 %
Europe centrale et autres	100 %	67 %	43 %	41 %
Pays-Bas	100 %	100 %	100 %	100 %
Allemagne	100 %	100 %	93 %	80 %
<b>TOTAL GROUPE</b>	<b>98 %</b>	<b>87 %</b>	<b>78 %</b>	<b>65 %</b>

\* Part des prestataires qui fournissent à nos centres des services de sécurité, de gestion et de nettoyage et qui correspondent à la définition de « local » par Klépierre : régional et/ou à moins de 300 km du centre commercial.

Indicateur EPRA : Comty-Eng.

Périmètre (127/130) : 116/116 centres commerciaux détenus et gérés + 6/6 centres commerciaux gérés mais non détenus + 5/8 centres commerciaux détenus mais non gérés.

Taux de couverture : 99,9 % de la valeur totale du portefeuille des centres commerciaux.

#### PART DES CENTRES AYANT CONTRIBUÉ À L'EMPLOI LOCAL

(périmètre courant)

Territoire	2021	2020	2019	2018
France-Belgique	100 %	100 %	88 %	N/A
Italie	100 %	74 %	64 %	N/A
Scandinavie	100 %	100 %	100 %	N/A
Ibérie	100 %	100 %	100 %	N/A
Europe centrale et autres	100 %	100 %	79 %	N/A
Pays-Bas	100 %	100 %	100 %	N/A
Allemagne	100 %	100 %	38 %	N/A
<b>TOTAL GROUPE</b>	<b>100 %</b>	<b>95 %</b>	<b>85 %</b>	<b>48 %</b>

Indicateur EPRA : Comty-Eng.

Périmètre (122/130) : 115/116 centres commerciaux détenus et gérés + 6/6 centres commerciaux gérés mais non détenus + 1/8 centres commerciaux détenus mais non gérés.

Taux de couverture : 98,0 % de la valeur totale du portefeuille des centres commerciaux.

En 2021, bien que soumis à des situations sanitaires très variées, les centres Klépierre ont continué de soutenir l'emploi local dans tous les pays où le Groupe est présent :

- 98 % des prestataires de services participant à la gestion quotidienne des actifs du portefeuille sont des entreprises locales, soit une hausse de 11 points de pourcentage par rapport à 2020 grâce à un meilleur pilotage et à la renégociation de contrats en Italie, en France et en Europe centrale ;

- 100 % des centres ont organisé une action de promotion de l'emploi local auprès des visiteurs, soit une progression de cinq points de pourcentage par rapport à 2020. L'amélioration de la collaboration avec les locataires et les partenaires locaux a permis à Klépierre de maintenir l'organisation d'événements, aussi bien en présentiel qu'à distance. La mise à jour régulière des sites internet des centres a été l'occasion d'étoffer les sections consacrées aux offres d'emploi. En 2021, plusieurs initiatives de collecte de CV ont également été déployées dans les centres afin d'aider les enseignes à trouver des candidats pour leurs postes vacants.

### PART DES CENTRES AYANT MIS À DISPOSITION UN ESPACE AU PROFIT D'UNE INITIATIVE LOCALE \*

(périmètre courant)

Territoire	2021	2020	2019	2018
France-Belgique	100 %	100 %	99 %	N/A
Italie	100 %	92 %	93 %	N/A
Scandinavie	100 %	100 %	100 %	N/A
Ibérie	100 %	100 %	100 %	N/A
Europe centrale et autres	100 %	100 %	90 %	N/A
Pays-Bas	100 %	100 %	97 %	N/A
Allemagne	100 %	100 %	100 %	N/A
<b>TOTAL GROUPE</b>	<b>100 %</b>	<b>98 %</b>	<b>97 %</b>	<b>76 %</b>

\* Les initiatives locales incluent entre autres les entrepreneurs, les organisations communautaires et les artistes locaux.

Indicateur EPRA : Comty-Eng.

Périmètre (122/130) : 115/116 centres commerciaux détenus et gérés + 6/6 centres commerciaux gérés mais non détenus + 1/8 centres commerciaux détenus mais non gérés.

Taux de couverture : 98,0 % de la valeur totale du portefeuille des centres commerciaux.

### PART DES CENTRES AYANT ORGANISÉ UNE COLLECTE AU PROFIT D'UNE ŒUVRE CARITATIVE LOCALE \*

(périmètre courant)

Territoire	2021	2020	2019	2018
France-Belgique	100 %	92 %	87 %	N/A
Italie	100 %	95 %	76 %	N/A
Scandinavie	100 %	100 %	100 %	N/A
Ibérie	100 %	100 %	100 %	N/A
Europe centrale et autres	100 %	99 %	95 %	N/A
Pays-Bas	100 %	100 %	28 %	N/A
Allemagne	100 %	100 %	56 %	N/A
<b>TOTAL GROUPE</b>	<b>100 %</b>	<b>96 %</b>	<b>84 %</b>	<b>61 %</b>

\* Collecte de vêtements, de jouets, de meubles, etc.

Indicateur EPRA : Comty-Eng.

Périmètre (122/130) : 115/116 centres commerciaux détenus et gérés + 6/6 centres commerciaux gérés mais non détenus + 1/8 centres commerciaux détenus mais non gérés.

Taux de couverture : 98,0 % de la valeur totale du portefeuille des centres commerciaux.

### PART DES CENTRES AYANT SOUTENU UNE INITIATIVE CITOYENNE ORGANISÉE PAR UNE ENSEIGNE DANS LE CENTRE

(périmètre courant)

Territoire	2021	2020	2019	2018
France-Belgique	100 %	99 %	65 %	N/A
Italie	100 %	88 %	71 %	N/A
Scandinavie	100 %	100 %	100 %	N/A
Ibérie	100 %	100 %	96 %	N/A
Europe centrale et autres	100 %	99 %	86 %	N/A
Pays-Bas	100 %	100 %	97 %	N/A
Allemagne	80 %	100 %	96 %	N/A
<b>TOTAL GROUPE</b>	<b>99 %</b>	<b>98 %</b>	<b>79 %</b>	<b>53 %</b>

Indicateur EPRA : Comty-Eng.

Périmètre (122/130) : 115/116 centres commerciaux détenus et gérés + 6/6 centres commerciaux gérés mais non détenus + 1/8 centres commerciaux détenus mais non gérés.

Taux de couverture : 98,0 % de la valeur totale du portefeuille des centres commerciaux.

Cette année encore, les centres et leurs équipes ont renouvelé leur soutien aux communautés locales. Ainsi, 100 % des centres ont mis un espace à la disposition d'une initiative locale afin qu'elle y promeuve ses activités. S'appuyant sur des relations de longue date avec les acteurs locaux, les centres ont continué à mobiliser leurs équipes et leurs visiteurs pour venir en aide aux plus vulnérables ou faire face à des crises locales spécifiques. À titre d'exemple, tous les centres ont organisé une campagne au profit d'une ONG (+ 4 points de pourcentage).

En 2021, 99 % des centres ont également atteint l'objectif qui leur a été fixé de soutenir les initiatives responsables des marques qu'ils accueillent (+ 2 points de pourcentage). Pour y parvenir, la plupart ont

choisi de promouvoir et relayer les actions déployées dans les magasins de leurs locataires. Dans certains centres, des projets conjoints de communication et des actions RSE collectives ont été mis en œuvre dans l'optique de rendre ces initiatives plus visibles ou plus didactiques pour les visiteurs finaux. Par exemple, les équipes et les enseignes du centre Bruuns Galleri (Aarhus, Danemark) ont travaillé main dans la main pour réaliser de courtes vidéos mettant en valeur les bonnes pratiques des magasins. Par ailleurs, un parcours d'achat responsable a été mis en place dans le centre Villa Arena (Amsterdam, Pays-Bas) pour permettre aux visiteurs d'identifier les produits « verts » dans leurs magasins d'ameublement habituels.

## 4.2 PROJETS DE DÉVELOPPEMENT

### IMPLICATION DES PARTIES PRENANTES LOCALES DANS LES PROJETS DE DÉVELOPPEMENT

(périmètre courant)

	2021
Part des projets de développement ayant prévu une démarche participative de concertation locale	N/A
Part des projets de développement s'assurant de faire signer aux fournisseurs une « charte durable » tant pour l'approvisionnement que pour la gestion des chantiers	N/A
Part des projets de développement ayant mis en œuvre un plan d'action biodiversité	N/A

Aucun projet de développement n'a été achevé en 2021.

# 5

## Indicateurs relatifs à la satisfaction et au bien-être des clients

À l'exception du *Net Promoter Score* (NPS), tous les indicateurs clés de performance relatifs à la satisfaction et au bien-être des clients présentés dans cette section couvrent un périmètre spécifique de 122 centres commerciaux correspondant aux actifs dont le Groupe gère les activités marketing (depuis le recours aux outils internes jusqu'à l'organisation d'événements). En ce qui concerne les huit autres centres exclus du calcul global, l'équipe de Klépierre n'a ni le pouvoir ni la possibilité d'imposer ou de mettre en œuvre un quelconque projet.

### AUGMENTATION DU NET PROMOTER SCORE (NPS)

(périmètre constant)

	2021	2020
Performance par rapport à 2017	+ 18 pts	+ 8 pts

Périmètre (51/130) : 46/116 centres commerciaux détenus et gérés + 2/6 centres commerciaux gérés mais non détenus + 1/8 centres commerciaux détenus mais non gérés.  
Taux de couverture : 63,0 % de la valeur totale du portefeuille des centres commerciaux.

Le NPS du Groupe a progressé de 18 points depuis 2017, ce qui s'explique par deux facteurs principaux :

- le déploiement de la stratégie *Safe Place to Shop*, visant à rassurer les clients quant au fait que les centres Klépierre sont en mesure de garantir leur sécurité durant leurs visites, en dépit de la crise sanitaire ; et
- un renforcement de la gestion interne, avec un suivi et des objectifs plus précis au niveau de chaque centre.

Le NPS est calculé et contrôlé à l'aide d'un outil baptisé Critizr, actuellement déployé au sein des 100 premiers actifs du Groupe. Cependant, afin de garantir la fiabilité des résultats, le calcul ayant abouti à cette augmentation de 18 points tient uniquement compte des centres commerciaux qui ont reçu plus de 300 réponses à leur questionnaire de satisfaction. En 2021, 51 centres ont été pris en compte, soit 12 de plus qu'en 2020. Malgré la crise sanitaire, les centres commerciaux Klépierre sont parvenus à encourager davantage leurs clients finaux à exprimer leur satisfaction et à donner davantage de *feedback* : le nombre de questionnaires collectés a ainsi augmenté de 228 % entre 2017 et 2021.

### PROPORTION DES QUESTIONS DES CLIENTS SUR LES RÉSEAUX SOCIAUX TRAITÉES

(périmètre courant)

Pourcentage de la valeur du portefeuille des centres commerciaux	2021	2020
Pourcentage des questions des clients sur les réseaux sociaux traitées	87 %	92 %

Périmètre (122/130) : 115/116 centres commerciaux détenus et gérés + 6/6 centres commerciaux gérés mais non détenus + 1/8 centres commerciaux détenus mais non gérés.  
Taux de couverture : 98,0 % de la valeur totale du portefeuille des centres commerciaux.

Le Groupe s'est fixé pour objectif de répondre à 100 % des questions des clients sur les réseaux sociaux. Pour y parvenir, Klépierre a développé un outil de service client baptisé #JustAsk qui permet de répondre à toutes les questions posées via Facebook Messenger pendant les

heures d'ouverture des centres. En 2021, le déploiement de cet outil a été ralenti suite à un changement de priorités lié à la situation sanitaire en Europe. Seuls 87 % des centres ont ainsi pu atteindre l'objectif (- 5 points de pourcentage par rapport à 2020).

### PART DES CENTRES COMMERCIAUX AYANT OFFERT DES SERVICES DÉDIÉS AUX SALARIÉS DE LEURS ENSEIGNES

(périmètre courant)

Pourcentage de la valeur du portefeuille des centres commerciaux	2021	2020
France-Belgique	100 %	96 %
Italie	100 %	75 %
Scandinavie	100 %	100 %
Ibérie	100 %	100 %
Europe centrale et autres	100 %	99 %
Pays-Bas	100 %	100 %
Allemagne	100 %	100 %
<b>TOTAL GROUPE</b>	<b>100 %</b>	<b>94 %</b>

Périmètre (122/130) : 115/116 centres commerciaux détenus et gérés + 6/6 centres commerciaux gérés mais non détenus + 1/8 centres commerciaux détenus mais non gérés.  
Taux de couverture : 98,0 % de la valeur totale du portefeuille des centres commerciaux.

Dans le cadre de son ambition visant à être à l'écoute des personnes qui travaillent tous les jours dans ses centres, le Groupe a mis en œuvre des services dédiés au personnel des enseignes dans l'ensemble des actifs du portefeuille (contre 94 % l'année dernière). Il s'agit de l'aménagement d'espaces de détente de qualité, de l'organisation d'actions et d'événements spéciaux ainsi que d'autres initiatives dont le but est de procurer un sentiment d'appartenance et de bien-être.

### PART DES CENTRES COMMERCIAUX AYANT FAIT LA PROMOTION DE LA SANTÉ ET DU BIEN-ÊTRE

(périmètre courant)

Pourcentage de la valeur du portefeuille des centres commerciaux	2021	2020
France-Belgique	100 %	98 %
Italie	100 %	100 %
Scandinavie	100 %	100 %
Ibérie	100 %	100 %
Europe centrale et autres	100 %	99 %
Pays-Bas	100 %	100 %
Allemagne	100 %	100 %
<b>TOTAL GROUPE</b>	<b>100 %</b>	<b>99 %</b>

Périmètre (122/130) : 115/116 centres commerciaux détenus et gérés + 6/6 centres commerciaux gérés mais non détenus + 1/8 centres commerciaux détenus mais non gérés.  
Taux de couverture : 98,0 % de la valeur totale du portefeuille des centres commerciaux.

Dans la continuité des actions entreprises en 2020, le bien-être des communautés locales était, cette année encore, au cœur des préoccupations des équipes de Klépierre. Ainsi, tous les centres ont relevé le défi en promouvant la santé et le bien-être, mettant l'accent sur la solidarité et l'accessibilité aux soins face à la crise de la Covid-19, avec des initiatives telles que la mise en place d'espaces de dépistage et de vaccination dans la majorité des centres (plus d'un million de visiteurs

se sont fait vacciner dans un centre commercial Klépierre en 2021). Le Groupe a par ailleurs entrepris d'importants efforts pour répondre aux besoins spécifiques de visiteurs. Il a par exemple déployé l'initiative « Les heures silencieuses » dans quatre pays afin de permettre aux personnes en situation de handicap d'effectuer leurs achats en toute tranquillité pendant des tranches horaires calmes.

# 6

## Indicateurs de gouvernance

### 6.1 ORGANES DE GOUVERNANCE

#### COMPOSITION DES PLUS HAUTS ORGANES DE GOUVERNANCE

	2021	2020	2019
Conseil de surveillance	9 membres non exécutifs	9 membres non exécutifs	9 membres non exécutifs
Directoire	3 membres	3 membres	2 membres

Indicateur EPRA : Gov-Board.

Pour en savoir plus sur la performance de Klépierre, se reporter à la section 6.1.3 de son Document d'enregistrement universel 2021.

### 6.2 NOMINATION

Le processus de nomination des membres du Conseil de surveillance et du Directoire est expliqué ci-dessous. Les statuts n'ont pas été modifiés entre 2020 et 2021.

#### PROCESSUS DE NOMINATION ET SÉLECTION

	2021	2020
Conseil de surveillance	<p>Le contrôle permanent de la gestion de la société par le Directoire est exercé par un Conseil de surveillance composé de trois membres au moins et de douze membres au plus nommés par l'Assemblée Générale Ordinaire des actionnaires.</p> <p>Une personne morale peut être nommée membre du Conseil de surveillance, mais elle doit, lors de sa nomination, désigner une personne physique qui sera son représentant permanent au sein du Conseil de surveillance. Le mandat du représentant permanent est donné pour la durée du mandat de la personne morale. Lorsque la personne morale révoque son représentant, elle est tenue de notifier sans délai à la Société, par lettre recommandée, cette révocation ainsi que l'identité de son nouveau représentant permanent. Il en est de même en cas de décès ou de démission du représentant permanent.</p> <p>La durée du mandat d'un membre du Conseil de surveillance est de trois ans.</p>	<p>Le contrôle permanent de la gestion de la Société par le Directoire est exercé par un Conseil de surveillance composé de trois membres au moins et de douze membres au plus nommés par l'Assemblée Générale Ordinaire des actionnaires.</p> <p>Une personne morale peut être nommée membre du Conseil de surveillance, mais elle doit, lors de sa nomination, désigner une personne physique qui sera son représentant permanent au sein du Conseil de surveillance. Le mandat du représentant permanent est donné pour la durée du mandat de la personne morale. Lorsque la personne morale révoque son représentant, elle est tenue de notifier sans délai à la Société, par lettre recommandée, cette révocation ainsi que l'identité de son nouveau représentant permanent. Il en est de même en cas de décès ou de démission du représentant permanent.</p> <p>La durée du mandat d'un membre du Conseil de surveillance est de trois ans.</p>
Directoire	<p>La Société est dirigée par un Directoire. Le Conseil de surveillance nomme les membres du Directoire. Il en fixe le nombre dans les limites autorisées par la loi.</p> <p>Les membres du Directoire doivent être des personnes physiques, mais ne doivent pas nécessairement être actionnaires.</p> <p>Aucun membre du Conseil de surveillance ne peut faire partie du Directoire.</p> <p>Les membres du Directoire ne peuvent accepter une nomination en tant que membre du Directoire ou Directeur général unique d'une autre société sans l'autorisation du Conseil de surveillance.</p> <p>Le Directoire est nommé pour une durée de trois ans. Ses membres sont indéfiniment rééligibles, sous réserve des dispositions de l'alinéa suivant. Ils peuvent être révoqués soit par le Conseil de surveillance statuant à la majorité des deux tiers des membres composant le Conseil de surveillance, soit par l'Assemblée Ordinaire des actionnaires.</p> <p>L'âge limite pour l'exercice des fonctions de membre du Directoire est fixé à soixante-cinq ans. Toutefois, le Conseil de surveillance peut prolonger une ou plusieurs fois le mandat d'un membre du Directoire qui atteint cet âge, sans que la durée totale de cette prolongation n'excède trois ans.</p> <p>Si un siège de membre du Directoire est vacant, le Conseil de surveillance décide s'il y a lieu de le pourvoir ; le remplaçant éventuel est nommé pour le temps qui reste à courir jusqu'au renouvellement du Directoire.</p>	<p>La Société est dirigée par un Directoire. Le Conseil de surveillance nomme les membres du Directoire. Il en fixe le nombre dans les limites autorisées par la loi.</p> <p>Les membres du Directoire doivent être des personnes physiques, mais ne doivent pas nécessairement être actionnaires.</p> <p>Aucun membre du Conseil de surveillance ne peut faire partie du Directoire.</p> <p>Les membres du Directoire ne peuvent accepter une nomination en tant que membre du Directoire ou Directeur général unique d'une autre société sans l'autorisation du Conseil de surveillance.</p> <p>Le Directoire est nommé pour une durée de trois ans. Ses membres sont indéfiniment rééligibles, sous réserve des dispositions de l'alinéa suivant. Ils peuvent être révoqués soit par le Conseil de surveillance statuant à la majorité des deux tiers des membres composant le Conseil de surveillance, soit par l'Assemblée Ordinaire des actionnaires.</p> <p>L'âge limite pour l'exercice des fonctions de membre du Directoire est fixé à soixante-cinq ans. Toutefois, le Conseil de surveillance peut prolonger une ou plusieurs fois le mandat d'un membre du Directoire qui atteint cet âge, sans que la durée totale de cette prolongation n'excède trois ans.</p> <p>Si un siège de membre du Directoire est vacant, le Conseil de surveillance décide s'il y a lieu de le pourvoir ; le remplaçant éventuel est nommé pour le temps qui reste à courir jusqu'au renouvellement du Directoire.</p>

Indicateur EPRA : Gov-Selec.

Pour en savoir plus sur la performance de Klépierre, se reporter à la section 4.5.1 de son Document d'enregistrement universel 2021.

## 6.3 CONFLITS D'INTÉRÊTS

### PROCESSUS DE GESTION DES CONFLITS D'INTÉRÊTS

	2021	2020	2019
Conseil de surveillance	Pour en savoir plus sur la performance de Klépierre, se reporter à la section 6.1.1 de son Document d'enregistrement universel 2021	Pour en savoir plus sur la performance de Klépierre, se reporter à la section 6.1 de son Document d'enregistrement universel 2020	Pour en savoir plus sur la performance de Klépierre, se reporter à la section 5.1.1 de son Document d'enregistrement universel 2019

Indicateur EPRA : Gov-Col.

## 6.4 PRATIQUES EN MATIÈRE D'ÉTHIQUE DES AFFAIRES

### PROMOUVOIR L'ÉTHIQUE DANS NOS COMMUNAUTÉS

	2021	2020	2019
Part des collaborateurs sensibilisés aux pratiques techniques opérationnelles	100 %	100 %	100 %
Part des parties prenantes externes sensibilisées aux pratiques techniques opérationnelles	64 %	50 %	63 %
Part des prestataires sélectionnés sur la base de critères RSE	100 %*	100 %*	100 % *

\* Calculé pour le périmètre géré par la Direction des achats en France, soit 37 % de Klépierre (principaux fournisseurs).

