



Données extra-financières 2020

SOMMAIRE

Avant-propos	3
Note méthodologique	3
1 Matrice de matérialité	5
2 Indicateurs de performance environnementale	6
2.1 Énergie	6
2.2 Émissions de gaz à effet de serre	13
2.3 Eau	18
2.4 Déchets	20
2.5 Mobilité	25
2.6 Certifications	26
3 Indicateurs de performance sociale	36
3.1 Santé et sécurité	36
3.2 Diversité	37
3.3 Formation et développement	37
3.4 Recrutements et taux de renouvellement des effectifs	38
4 Indicateurs relatifs à la création de valeur locale et aux projets de développement	40
4.1 Création de valeur locale	40
4.2 Projets de développement	42
5 Indicateurs relatifs à la satisfaction et au bien-être des clients	43
6 Indicateurs de gouvernance	45
6.1 Organes de gouvernance	45
6.2 Nomination	45
6.3 Conflits d'intérêts	46
6.4 Pratiques en matière d'éthique des affaires	46

AVANT-PROPOS

Le chapitre 5 du Document d'Enregistrement Universel 2020 de Klépierre décrit les activités environnementales et sociales menées par le Groupe selon les cinq principaux référentiels sectoriels et/ou internationaux suivants : les normes de la *Global Reporting Initiative* (GRI), les *Sustainability Best Practices Recommendations* (recommandations sur les bonnes pratiques de reporting en matière de développement durable, sBPR) de l'*European Public Real Estate Association* (EPRA), le Guide sectoriel de reporting RSE du Conseil National des Centres Commerciaux (CNCC), les Objectifs de Développement Durable (ODD) des Nations Unies et les recommandations de la *Task Force on Climate-related Disclosures* (TCFD). Bien que ce chapitre montre les progrès accomplis par le Groupe dans la mise en œuvre de sa stratégie en matière de responsabilité sociétale d'entreprise (RSE) : Act for Good®, notamment au regard de ses indicateurs clés de performance les plus importants, Klépierre a décidé d'élaborer ce document complémentaire présentant l'intégralité de ses informations extra-financières 2020. Ce dernier offre un aperçu complet de la performance RSE du Groupe et est conforme aux attentes des principales agences de notation extra-financière, des investisseurs responsables (sélectionnant leurs investissements à l'aune de critères environnementaux, sociaux et de gouvernance (ESG)) et d'autres parties prenantes.

NOTE MÉTHODOLOGIQUE

La plupart des indicateurs présentés dans ce rapport sont préconisés par les recommandations sur les bonnes pratiques en matière de reporting RSE de l'EPRA qui constituent le référentiel pour les sociétés du secteur immobilier en Europe. D'autres indicateurs ne relevant pas des recommandations de l'EPRA figurent également dans le présent document en raison de l'importance qu'ils revêtent pour le Groupe.

Période de reporting

Pour tous les indicateurs liés à l'énergie, au changement climatique, aux déchets, à l'eau et aux transports, la période de reporting est sur une année glissante, du 01/10/N-1 au 30/09/N, soit du 1^{er} octobre 2019 au 30 septembre 2020 pour le reporting 2020. Les indicateurs sociétaux (tels que le *Net Promoter Score*, les achats responsables, les initiatives mises en œuvre dans les centres commerciaux) sont également présentés sur cette période. Tous les autres indicateurs (dont les certifications des bâtiments, les données relatives aux ressources humaines, etc.) sont calculés sur la base de l'année civile, soit du 1^{er} janvier 2020 au 31 décembre 2020 pour le reporting 2020.

Périmètre de reporting

Périmètre « courant »

Ce périmètre global permet d'évaluer l'impact RSE du patrimoine pour une année. Il traduit les résultats de la politique de gestion, de travaux et d'arbitrage (cessions et acquisitions). Pour 2020, il comprend :

- l'ensemble des actifs détenus et gérés par Klépierre (124 actifs) ; et
- les actifs non détenus par Klépierre mais dont le Groupe assure la gestion et pour lesquels les données opérationnelles sont disponibles (8 actifs, tous situés en France) ;
- les actifs détenus par Klépierre mais dont le Groupe n'assure pas la gestion et pour lesquels les données opérationnelles sont disponibles (8 actifs : 2 en France, 3 en Grèce, 2 en Italie et 1 en Turquie).

Lorsqu'un centre commercial est acquis par le Groupe et qu'il en assure la gestion immobilière, celui-ci entre dans le périmètre dès la première année révolue. Les opérations immobilières en développement ne sont pas incluses dans le reporting lors de la phase de développement et/ou de construction mais uniquement après réception définitive, et ce à partir de la première année révolue. Ainsi, certains centres comme Hoog Catharijne (Utrecht, Pays-Bas) sont exclus des calculs de certains indicateurs de performance relatifs à l'énergie par exemple, car les travaux sont en cours et son intégration fausserait les résultats.

Concernant les actifs gérés pour compte de tiers, la situation peut varier légèrement. Ainsi, selon les cas de figure, Klépierre peut avoir la pleine gestion de l'électricité, mais être refacturée par un tiers (hypermarché ou autre) pour les consommations de combustible. La collecte des déchets peut également être effectuée par un tiers tel que la collectivité sur une base forfaitaire, etc. Certaines de ces situations peuvent empêcher l'accès à des données quantitatives fiables, conduisant le Groupe à exclure les centres commerciaux correspondants du périmètre courant pour certains indicateurs. Ne sont donc conservés que les centres dont le Groupe a la pleine gestion et le plein contrôle des données de consommations d'énergie et d'eau, et de production de déchets, ce qui explique les différences de taux de couverture entre indicateurs.

Les taux de couverture sont exprimés en pourcentage de la valeur totale des centres commerciaux détenus et gérés (les valeurs des centres non détenus mais uniquement gérés étant indisponibles), et sont disponibles pour chaque tableau, dans les légendes des tableaux.

Périmètre « constant »

Le périmètre constant permet d'apprécier l'évolution dans le temps d'un indicateur sur un périmètre comparable et traduit la capacité de gestion et d'optimisation du portefeuille d'actifs par le Groupe. Hors effets de cessions et acquisitions, il comprend ainsi tous les centres commerciaux détenus et gérés depuis au moins 24 mois. Il exclut tous les centres commerciaux acquis ou livrés pendant l'année ainsi que ceux pour lesquels la gestion immobilière n'a pas été assurée sur l'ensemble de l'année. Le périmètre constant 2020 représente 92,2 % du patrimoine du Groupe au 31 décembre 2020.

Enfin, si des exclusions de périmètre ont été réalisées pour le calcul d'un indicateur, celles-ci sont mentionnées en note pour chacun des tableaux ou graphiques du présent chapitre.

Précisions sur les unités de mesure

- Les pourcentages de couverture sont exprimés, dans leur majorité, en pourcentage de valeur de portefeuille (et non en pourcentage de nombre d'actifs) afin de mieux prendre en compte les actifs selon leur contribution au portefeuille global du Groupe.
- Les données relatives à l'énergie, aux émissions de gaz à effet de serre et à l'eau sont présentées à la fois en valeurs brutes (kWh, tCO₂e, m³) afin d'apprécier les volumes, mais également en intensité (valeurs brutes ramenées à des données de surface ou de fréquentation) afin d'apprécier la performance des actifs sur chacune de ces thématiques.

Précisions thématiques complémentaires

- Efficacité énergétique et émissions de gaz à effet de serre des parties desservies et des équipements communs : les indicateurs d'intensité de consommation et de performance énergétique, exprimés en kWh ou kWh/m², présentent les consommations liées au chauffage et à la climatisation des parties desservies des centres commerciaux. Les parties desservies comprennent les parties communes et les parties privatives (boutiques, réserves, etc.) qui sont connectées aux équipements communs sans systèmes de sous-comptage ;

- Les émissions de gaz à effet de serre sont présentées selon les deux méthodes « *location-based* » et « *market-based* ». Dans le premier cas, les facteurs d'émissions utilisés dans les calculs sont ceux de la base de données Bilans GES de l'ADEME (facteurs moyens nationaux). Dans le second cas, les facteurs d'émissions sont directement récupérés auprès de chacun des fournisseurs d'énergie ;
- Pour les consommations d'énergie et d'eau, le Groupe se base sur les relevés de compteurs (et non les factures) pour une meilleure réactivité et une pertinence accrue des données ;
- Lorsque Klépierre n'est ni propriétaire ni gestionnaire des sièges qu'elle occupe, les consommations de ces immeubles ne sont pas reprises dans le présent rapport ;
- Les consommations d'eau représentent les consommations d'eau potable de l'ensemble du bâtiment (parties communes et privatives) dont sont exclues les consommations liées aux pompes à chaleur ;
- Les projets de développement pris en compte dans le reporting 2020 sont les projets livrés au cours de l'année – à l'exception du bilan carbone dans lequel les émissions liées à la construction du projet sont lissées sur les années de travaux correspondantes ;
- Tous les indicateurs clés sont calculés sur la base de données réelles et exhaustives.

Ces informations ont été vérifiées par EY & Associés dans le cadre des travaux décrits dans le rapport d'OTI du **Chapitre 5 du Document d'Enregistrement Universel 2020 de Klépierre**, sur la déclaration consolidée de performance extra-financière et présenté dans le rapport de gestion.

1

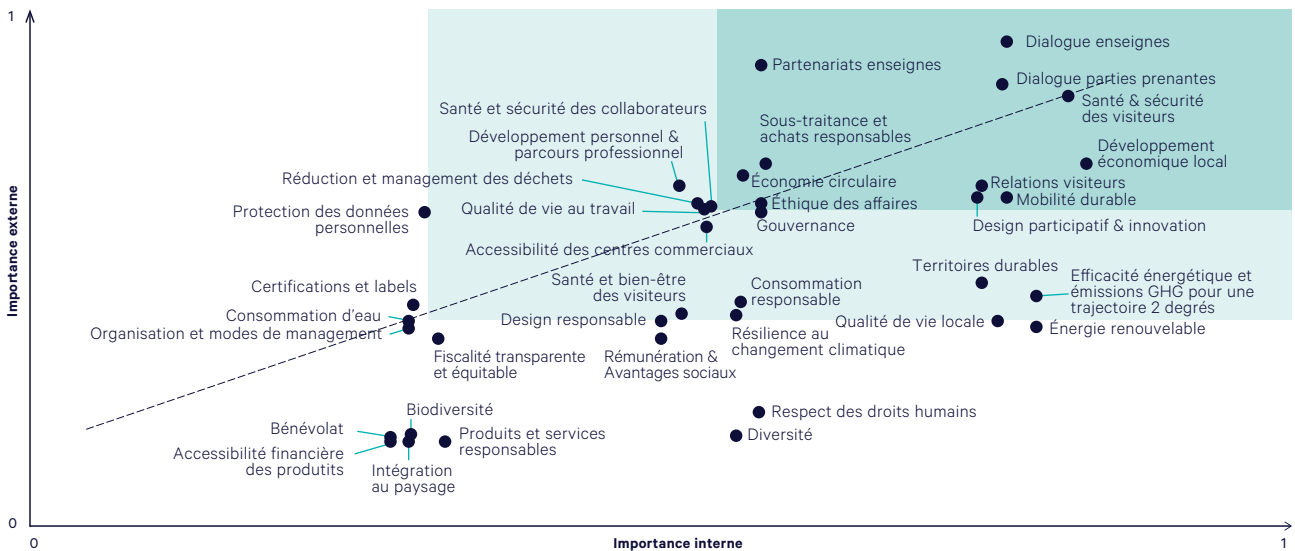
Matrice de matérialité

L'ambition du Groupe de maximiser sa création de valeur l'oblige à s'assurer que ses actions sont les plus ciblées possibles. Cette volonté de création de valeur l'amène à identifier l'ensemble des enjeux environnementaux, sociétaux et sociaux et à se concentrer sur les plus significatifs ; elle permet également d'inscrire son action dans le respect des recommandations de la législation française, des lignes directrices G4 de la GRI et de celles de l'EPRA.

En 2013, Klépierre avait réalisé une première « analyse de matérialité » – outil communément utilisé pour identifier et hiérarchiser les enjeux extra-financiers d'une organisation – qui avait permis d'identifier les 20 enjeux environnementaux, sociétaux et sociaux ayant un impact significatif sur la performance du Groupe. Quatre ans plus tard, l'évolution des enjeux, la rapidité des changements sociétaux, mais aussi l'ambition croissante du Groupe, ont incité Klépierre à renouveler l'exercice. Ainsi, en 2017, le Groupe a travaillé à la mise à jour de son analyse de matérialité. Ce processus a été, pour la première fois, réalisé de manière collaborative au travers d'un panel de parties prenantes internes et externes qui a élaboré la matrice de matérialité présentée ci-dessous. Ce panel d'une vingtaine de participants était composé de représentants des principales parties prenantes de Klépierre :

enseignes, investisseurs, experts en ressources humaines ou en RSE, scientifiques, ONG, pouvoirs publics locaux, etc. Il comprenait également des représentants du Groupe : les membres du Directoire, le Directeur des Opérations, deux opérationnels, ainsi que l'équipe en charge de la RSE.

Sur le plan méthodologique, un questionnaire portant sur 38 enjeux pré-identifiés a été soumis aux parties prenantes internes et externes ayant participé au panel, pour évaluer la matérialité de ces enjeux. La méthodologie utilisée se base sur deux composantes : l'importance de l'enjeu et sa qualification en tant que risque ou opportunité pour l'entreprise ; la combinaison des deux produisant le « score » final attribué à chaque enjeu. Pour ce faire, les participants ont noté l'importance des enjeux : « très important », « important », « moyennement important », ou « faiblement important » (75 % du score) ; ils ont ensuite établi la liste des dix premiers enjeux en termes de risques et d'opportunités pour Klépierre (25 % du score). Les principaux risques et opportunités sont représentés dans la matrice de matérialité ci-dessous. Cela permet à Klépierre de hiérarchiser ses enjeux et de raisonner en termes de priorités :



POUR CE QUI CONCERNE LES RÉSULTATS, LE PANEL DE PARTIES PRENANTES A IDENTIFIÉ LES PRIORITÉS D'ACTIONS RSE POUR KLÉPIERRE COMME SUIT :

Enjeux porteurs des risques majeurs	Enjeux représentant les plus fortes opportunités
<ul style="list-style-type: none"> Éthique des affaires Respect des droits de l'homme Santé et sécurité des clients Externalisation et achats responsables Gouvernance 	<ul style="list-style-type: none"> Partenariats avec les enseignes Développement économique local Dialogue avec les parties prenantes Énergie renouvelable Économie circulaire

Les engagements du Groupe sont présentés dans le Chapitre 5 du Document d'Enregistrement Universel 2020 de Klépierre et les indicateurs clés de performance sont décrits tout au long du présent document.

2

Indicateurs de performance environnementale

2.1 ÉNERGIE

Cette section présente les consommations totales d'électricité, de combustible et de chaud et froid urbains du Groupe dans les parties communes et les parties desservies des centres commerciaux inclus dans les périmètres de reporting 2020. Elle expose l'intensité, la consommation et le coût énergétique par site, ainsi que les sources d'énergies renouvelables et la part d'énergies renouvelables consommée et/ou produite par l'ensemble du portefeuille du Groupe. Chaque indicateur inclut une comparaison avec les données de 2019 et une répartition par territoire. Les données fournies ne sont pas corrigées des variations météorologiques et ne tiennent pas compte du sous-comptage des consommations des enseignes.

2.1.1 Électricité

CONSOMMATION TOTALE D'ÉLECTRICITÉ DANS LES PARTIES COMMUNES ET DESSERVIES

(périmètre courant)

Indicateur	Territoire	2020	2019	2018	Variation 2020/2019
Consommation totale d'électricité (en MWh)	France-Belgique	70 549	84 167	88 562	- 16 %
	Italie	61 208	70 077	87 809	- 13 %
	Scandinavie	45 157	51 269	60 314	- 12 %
	Ibérie	23 345	33 420	37 725	- 30 %
	Europe centrale et autres	25 150	26 575	41 914	- 5 %
	Pays-Bas	3 724	4 372	4 716	- 15 %
	Allemagne	9 354	11 343	11 869	- 18 %
	TOTAL GROUPE		238 488	281 222	332 910
Part d'origine renouvelable (en %)	France-Belgique	97 %	98 %	72 %	- 1 %
	Italie	83 %	81 %	76 %	+ 2 %
	Scandinavie	100 %	100 %	87 %	0 %
	Ibérie	100 %	100 %	92 %	0 %
	Europe centrale et autres	87 %	84 %	28 %	+ 4 %
	Pays-Bas	100 %	100 %	100 %	0 %
	Allemagne	100 %	100 %	78 %	0 %
	TOTAL GROUPE		93 %	93 %	73 %

Indicateur EPRA : Elec-Abs.

Périmètre (136/140) : 123/124 centres commerciaux détenus et gérés (hormis Hoog Catharijne (Utrecht, Pays-Bas)) + 8/8 centres commerciaux gérés mais non détenus + 5/8 centres commerciaux détenus mais non gérés (hormis les centres commerciaux grecs).

Taux de couverture : 95,8 % de la valeur totale du portefeuille des centres commerciaux.

CONSOMMATION TOTALE D'ÉLECTRICITÉ DANS LES PARTIES COMMUNES ET DESSERVIES

(périmètre constant)

Indicateur	Territoire	2020	2019	Variation 2020/2019
Consommation totale d'électricité (en MWh)	France-Belgique	66 505	83 970	- 21 %
	Italie	55 127	70 217	- 21 %
	Scandinavie	45 157	52 641	- 14 %
	Ibérie	23 345	31 397	- 26 %
	Europe centrale et autres	20 556	26 594	- 23 %
	Pays-Bas	3 724	4 372	- 15 %
	Allemagne	9 354	11 343	- 18 %
	TOTAL GROUPE		223 768	280 534
Part d'origine renouvelable (en %)	France-Belgique	98 %	98 %	0 %
	Italie	88 %	81 %	+ 8 %
	Scandinavie	100 %	100 %	0 %
	Ibérie	100 %	100 %	0 %
	Europe centrale et autres	84 %	84 %	0 %
	Pays-Bas	100 %	100 %	0 %
	Allemagne	100 %	100 %	0 %
	TOTAL GROUPE		95 %	93 %

Indicateur EPRA : Elec-LfL.

Périmètre (130/140) : 122/124 centres commerciaux détenus et gérés (hormis Hoog Catharijne (Utrecht, Pays-Bas) et Saint-Lazare (Paris, France)) + 8/8 centres commerciaux gérés mais non détenus + 0/8 centres commerciaux détenus mais non gérés.

Taux de couverture : 92,2 % de la valeur totale du portefeuille des centres commerciaux.

La crise sanitaire survenue en 2020 et les restrictions opérationnelles imposées par les gouvernements européens ont eu une incidence sur les données du Groupe relatives à l'énergie cette même année. Les répercussions sont plus amplement détaillées à la section 1.1.4 « Intensité énergétique ».

En 2020, la consommation d'électricité a diminué de 15 % – une performance atteinte, en grande partie, grâce aux efforts continus des équipes techniques : pilotage des bâtiments en temps réel, mise en œuvre de plans d'actions BOOST (en particulier en France), etc.

Par ailleurs, la cession de Gran Turia (Valence, Espagne) a davantage accentué la baisse de la consommation totale d'électricité dans cette région. Le renouvellement du contrat d'approvisionnement en énergie pour les centres de Duisbourg (Allemagne) y a également contribué de manière significative.

Enfin, l'intégration d'Akmerkez (Istanbul, Turquie) dans le périmètre de reporting extra-financier 2020 a mécaniquement augmenté la consommation d'électricité en Europe centrale à périmètre courant.

La part d'électricité d'origine renouvelable a enregistré une hausse sensible en Europe centrale et en Italie, où la renégociation des contrats d'approvisionnement en énergie a conduit à un changement dans le type d'électricité consommé.

À l'échelle du Groupe, la performance se stabilise en 2020 en raison de la prise en compte dans le reporting cette année, des actifs détenus mais dont Klépierre n'assure pas la gestion. Ces derniers, qui ne sont pas encore couverts par les contrats-cadres en vigueur pour les sites du Groupe détenus et gérés par Klépierre (en particulier en France) mais qui devraient l'être courant 2021.

2.1.2 Combustible

CONSOMMATION TOTALE DE COMBUSTIBLE * DANS LES PARTIES COMMUNES ET DESSERVIES

(périmètre courant)

Indicateur	Territoire	2020	2019	2018	Variation 2020/2019
Consommation totale de combustible (en MWh)	France-Belgique	13 997	17 667	18 347	- 21 %
	Italie	16 235	20 595	26 428	- 21 %
	Scandinavie	242	532	837	- 55 %
	Ibérie	1 882	1 950	3 090	- 4 %
	Europe centrale et autres	3 892	4 324	9 719	- 10 %
	Pays-Bas	0	0	0	0 %
	Allemagne	0	0	0	0 %
	TOTAL GROUPE		36 248	45 068	58 420
Part d'origine renouvelable (en %)	France-Belgique	72 %	62 %	N/A	+ 16 %
	Italie	0 %	2 %	N/A	- 100 %
	Scandinavie	14 %	56 %	N/A	- 75 %
	Ibérie	0 %	0 %	N/A	0 %
	Europe centrale et autres	0 %	0 %	N/A	0 %
	Pays-Bas	0 %	0 %	N/A	0 %
	Allemagne	0 %	0 %	N/A	0 %
	TOTAL GROUPE		28 %	26 %	N/A

* Combustibles inclus : gaz, gazole et fioul domestique.

Indicateur EPRA : Fuel-Abs.

Périmètre (136/140) : 123/124 centres commerciaux détenus et gérés (hormis Hoog Catharijne (Utrecht, Pays-Bas)) + 8/8 centres commerciaux gérés mais non détenus + 5/8 centres commerciaux détenus mais non gérés (hormis les centres commerciaux grecs).

Taux de couverture : 95,8 % de la valeur totale du portefeuille des centres commerciaux.

CONSOMMATION TOTALE DE COMBUSTIBLE * DANS LES PARTIES COMMUNES ET DESSERVIES

(périmètre constant)

Indicateur	Territoire	2020	2019	Variation 2020/2019
Consommation totale de combustible (en MWh)	France-Belgique	12 885	16 998	- 24 %
	Italie	15 893	20 595	- 23 %
	Scandinavie	242	589	- 59 %
	Ibérie	1 882	2 383	- 21 %
	Europe centrale et autres	3 166	4 324	- 27 %
	Pays-Bas	0	0	0 %
	Allemagne	0	0	0 %
	TOTAL GROUPE		34 068	44 888
Part d'origine renouvelable (en %)	France-Belgique	78 %	55 %	+ 43 %
	Italie	0 %	0 %	0 %
	Scandinavie	14 %	51 %	- 72 %
	Ibérie	0 %	0 %	0 %
	Europe centrale et autres	0 %	0 %	0 %
	Pays-Bas	0 %	0 %	0 %
	Allemagne	0 %	0 %	0 %
	TOTAL GROUPE		30 %	22 %

* Combustibles inclus : gaz, gazole et fioul domestique.

Indicateur EPRA : Fuel-LfL.

Périmètre (130/140) : 122/124 centres commerciaux détenus et gérés (hormis Hoog Catharijne (Utrecht, Pays-Bas) et Saint-Lazare (Paris, France)) + 8/8 centres commerciaux gérés mais non détenus + 0/8 centres commerciaux détenus mais non gérés.

Taux de couverture : 92,2 % de la valeur totale du portefeuille des centres commerciaux.

La crise sanitaire survenue en 2020 et les restrictions opérationnelles imposées par les gouvernements européens ont eu une incidence sur les données du Groupe relatives à l'énergie cette même année. Les répercussions sont plus amplement détaillées à la section 1.1.4 « Intensité énergétique ».

En 2020, la consommation de combustible a diminué de 20 % – une performance atteinte, en grande partie, grâce aux efforts continus des équipes techniques : contrôle des bâtiments en temps réel, mise en œuvre de plans d'action BOOST, etc.

La baisse particulièrement significative qu'enregistre la Scandinavie s'explique par :

- la réalisation d'une intervention BOOST sur le site d'Amada (Haugesund, Norvège) qui s'est conclue par une réduction immédiate de la consommation de plus de 10 % ; et
- une diminution importante de la consommation de fioul domestique sur le site de Vinterbro (Ås, Norvège) grâce à une gestion de la consommation optimisée et un hiver particulièrement clément.

2.1.3 Chaud et froid urbains

CONSOMMATION TOTALE DE CHAUD ET FROID URBAINS DANS LES PARTIES COMMUNES ET DESSERVIES

(périmètre courant)

Indicateur	Territoire	2020	2019	2018	Variation 2020/2019
Consommation totale de chaud et froid urbains (en MWh)	France-Belgique	17 001	20 999	N/A	- 19 %
	Italie	0	0	N/A	0 %
	Scandinavie	13 788	18 507	N/A	- 26 %
	Ibérie	0	0	N/A	0 %
	Europe centrale et autres	4 228	5 661	N/A	- 25 %
	Pays-Bas	1 772	2 268	N/A	- 22 %
	Allemagne	11 684	12 771	N/A	- 9 %
	TOTAL GROUPE		48 472	60 206	72 219
Part d'origine renouvelable (en %)	France-Belgique	51 %	42 %	N/A	+ 22 %
	Italie	0 %	0 %	N/A	0 %
	Scandinavie	90 %	88 %	N/A	+ 3 %
	Ibérie	0 %	0 %	N/A	0 %
	Europe centrale et autres	8 %	11 %	N/A	- 27 %
	Pays-Bas	100 %	100 %	N/A	0 %
	Allemagne	9 %	9 %	N/A	0 %
	TOTAL GROUPE		50 %	48 %	46 %

Indicateur EPRA : DH&C-Abs.

Périmètre (136/140) : 123/124 centres commerciaux détenus et gérés (hormis Hoog Catharijne (Utrecht, Pays-Bas)) + 8/8 centres commerciaux gérés mais non détenus + 5/8 centres commerciaux détenus mais non gérés (hormis les centres commerciaux grecs).

Taux de couverture : 95,8 % de la valeur totale du portefeuille des centres commerciaux.

CONSOMMATION TOTALE DE CHAUD ET FROID URBAINS DANS LES PARTIES COMMUNES ET DESSERVIES

(périmètre constant)

Indicateur	Territoire	2020	2019	Variation 2020/2019
Consommation totale de chaud et froid urbains (en MWh)	France-Belgique	17 001	21 082	- 19 %
	Italie	0	0	0 %
	Scandinavie	13 788	18 573	- 26 %
	Ibérie	0	0	0 %
	Europe centrale et autres	4 228	5 734	- 26 %
	Pays-Bas	1 772	2 268	- 22 %
	Allemagne	11 684	12 768	- 8 %
	TOTAL GROUPE		48 472	60 425
Part d'origine renouvelable (en %)	France-Belgique	51 %	41 %	+ 24 %
	Italie	0 %	0 %	0 %
	Scandinavie	90 %	88 %	+ 2 %
	Ibérie	0 %	0 %	0 %
	Europe centrale et autres	8 %	11 %	- 25 %
	Pays-Bas	100 %	100 %	0 %
	Allemagne	9 %	9 %	- 4 %
	TOTAL GROUPE		50 %	48 %

Indicateur EPRA : DH&C-LfL.

Périmètre (130/140) : 122/124 centres commerciaux détenus et gérés (hormis Hoog Catharijne (Utrecht, Pays-Bas) et Saint-Lazare (Paris, France)) + 8/8 centres commerciaux gérés mais non détenus + 0/8 centres commerciaux détenus mais non gérés.

Taux de couverture : 92,2 % de la valeur totale du portefeuille des centres commerciaux.

La crise sanitaire survenue en 2020 et les restrictions opérationnelles imposées par les gouvernements européens ont eu une incidence sur les données du Groupe relatives à l'énergie cette même année. Les répercussions sont plus amplement détaillées à la section 1.1.4 « Intensité énergétique ».

La diminution de 19 % de la consommation est cohérente avec les observations formulées pour les autres sources d'énergie en 2020.

En France, la nette augmentation de la part de chaud et froid urbains d'origine renouvelable est surtout attribuable à deux centres :

- Créteil Soleil (Créteil), désormais alimenté par un réseau d'approvisionnement en énergie issue de la combustion des déchets, dont l'inauguration de l'extension en 2020 a inévitablement entraîné une augmentation de la consommation de chaud et de froid urbains d'origine renouvelable ;
- Grand Place (Grenoble), qui fait appel à un fournisseur local ayant fortement amélioré le mix énergétique d'origine renouvelable de son réseau au cours de l'année.

2.1.4 Intensité énergétique

INTENSITÉ ÉNERGÉTIQUE TOTALE DES BÂTIMENTS (en kWh/m²/an)

(périmètre courant)

Territoire	2020	2019	2018	2013	Variation 2020/2019	Variation 2020/2013
France-Belgique	73,9	96,2	111	146	- 23 %	- 49 %
Italie	107,2	134,1	156	171	- 20 %	- 37 %
Scandinavie	82,2	97,5	116	121	- 16 %	- 32 %
Ibérie	74,4	106,6	123	149	- 30 %	- 50 %
Europe centrale et autres	71,6	83,8	103	154	- 14 %	- 53 %
Pays-Bas	61,3	68,9	77	N/A	- 11 %	N/A
Allemagne	75,6	86,6	88	N/A	- 13 %	N/A
TOTAL GROUPE	81,0	101,3	118	143	- 20 %	- 43 %

Indicateur EPRA : Energy-Int.

Périmètre (136/140) : 123/124 centres commerciaux détenus et gérés (hormis Hoog Catharijne (Utrecht, Pays-Bas)) + 8/8 centres commerciaux gérés mais non détenus + 5/8 centres commerciaux détenus mais non gérés (hormis les centres commerciaux grecs).

Taux de couverture : 95,8 % de la valeur totale du portefeuille des centres commerciaux.

INTENSITÉ ÉNERGÉTIQUE TOTALE DES BÂTIMENTS (en kWh/m²/an)

(périmètre constant)

Territoire	2020	2019	Variation 2020/2019
France-Belgique	72,9	95,9	- 24 %
Italie	106,7	134,3	- 21 %
Scandinavie	82,2	99,6	- 17 %
Ibérie	74,4	109,2	- 32 %
Europe centrale et autres	63,7	84,0	- 24 %
Pays-Bas	61,3	68,9	- 11 %
Allemagne	75,6	86,6	- 13 %
TOTAL GROUPE	79,5	101,8	- 22 %

Indicateur EPRA : Energy-Int.

Périmètre (130/140) : 122/124 centres commerciaux détenus et gérés (hormis Hoog Catharijne (Utrecht, Pays-Bas) et Saint-Lazare (Paris, France)) + 8/8 centres commerciaux gérés mais non détenus + 0/8 centres commerciaux détenus mais non gérés.

Taux de couverture : 92,2 % de la valeur totale du portefeuille des centres commerciaux.

La crise sanitaire sans précédent qui a marqué l'année 2020 a contraint nombre de sites à une fermeture totale ou partielle, avec de grandes disparités selon les pays où le Groupe est présent. Ces restrictions gouvernementales ont inévitablement eu une incidence sur les résultats énergétiques du Groupe en 2020.

Afin de distinguer l'impact de la Covid-19 de la performance intrinsèque du Groupe, Klépierre a réalisé une analyse spécifique dont les résultats ont permis de conclure qu'environ 5 % de la baisse de la consommation d'énergie sont directement liés aux effets de la crise sanitaire.

Il est ainsi possible d'interpréter les résultats du Groupe en matière d'efficacité énergétique pour 2020 de la manière suivante :

- une diminution de 5 % directement liée à l'impact de la Covid-19 à l'échelle du Groupe, avec de fortes disparités locales :
 - l'Ibérie est la région la plus touchée, l'Espagne et le Portugal faisant partie des pays qui ont fermé leurs centres commerciaux le plus longtemps ;

- a contrario, l'impact de la Covid-19 sur les résultats de la Scandinavie et des Pays-Bas est le plus faible, car les restrictions locales ont conduit à la fermeture de très peu de centres commerciaux, le cas échéant ;
- une diminution de 15 % grâce aux efforts mis en œuvre par les équipes dans les centres. Plusieurs facteurs sont à l'origine de cet excellent résultat :
 - les périodes de fermeture ont permis aux équipes de revoir tous les protocoles opérationnels de l'ensemble des systèmes de pilotage des bâtiments et d'analyser de plus près la consommation nocturne afin de reconfigurer la gestion quotidienne des actifs ;
 - les interventions BOOST, consistant en une opération coup de poing sur site pendant deux jours. Toutes les consommations, de jour comme de nuit, sont examinées et un plan d'action concret est immédiatement élaboré afin de permettre une réduction de l'empreinte énergétique du centre.

2.1.5 Consommation et coûts d'énergie

CONSOMMATION TOTALE D'ÉNERGIE DANS LES PARTIES COMMUNES ET DESSERVIES (en MWh)

(périmètre courant)

Territoire	2020	2019	2018	2017	Variation 2020/2019
France-Belgique	102 030	122 914	131 676	123 616	- 17 %
Italie	77 845	91 022	114 594	118 791	- 14 %
Scandinavie	59 226	70 356	86 061	81 537	- 16 %
Ibérie	25 234	35 376	40 824	44 432	- 29 %
Europe centrale et autres	33 270	36 560	60 073	87 465	- 9 %
Pays-Bas	5 496	6 640	7 426	11 981	- 17 %
Allemagne	21 037	24 114	24 540	24 423	- 13 %
TOTAL GROUPE	324 139	386 982	465 224	492 245	- 16 %

Périmètre (136/140) : 123/124 centres commerciaux détenus et gérés (hormis Hoog Catharijne (Utrecht, Pays-Bas)) + 8/8 centres commerciaux gérés mais non détenus + 5/8 centres commerciaux détenus mais non gérés (hormis les centres commerciaux grecs).

Taux de couverture : 95,8 % de la valeur totale du portefeuille des centres commerciaux.

* Méthodologie d'analyse : le calcul des indicateurs annuels a été réalisé une seconde fois en supprimant le volume des consommations d'énergie pour les mois de mars, d'avril et de mai 2020 (les mois les plus impactés par la fermeture des centres commerciaux découlant de décisions gouvernementales).

CONSOMMATION TOTALE D'ÉNERGIE DANS LES PARTIES COMMUNES ET DESSERVIES (en MWh)

(périmètre constant)

Territoire	2020	2019	Variation 2020/2019
France-Belgique	96 790	122 132	- 21 %
Italie	71 421	91 163	- 22 %
Scandinavie	59 226	71 851	- 18 %
Ibérie	25 234	33 789	- 25 %
Europe centrale et autres	27 950	36 651	- 24 %
Pays-Bas	5 496	6 640	- 17 %
Allemagne	21 037	24 111	- 13 %
TOTAL GROUPE	307 155	386 337	- 20 %

Périmètre (130/140) : 122/124 centres commerciaux détenus et gérés (hormis Hoog Catharijne (Utrecht, Pays-Bas) et Saint-Lazare (Paris, France)) + 8/8 centres commerciaux gérés mais non détenus + 0/8 centres commerciaux détenus mais non gérés.
Taux de couverture : 92,2 % de la valeur totale du portefeuille des centres commerciaux.

COÛTS TOTAUX DE L'ÉNERGIE DANS LES PARTIES COMMUNES ET DESSERVIES (en milliers d'euros)

(périmètre courant)

Territoire	2020	2019	Variation 2020/2019
France-Belgique	10 364	11 529	- 10 %
Italie	10 503	12 164	- 14 %
Scandinavie	6 231	7 483	- 17 %
Ibérie	2 811	3 904	- 28 %
Europe centrale et autres	3 491	3 287	+ 6 %
Pays-Bas	552	584	- 6 %
Allemagne	1 523	1 977	- 23 %
TOTAL GROUPE	35 474	40 929	- 13 %

Périmètre (136/140) : 123/124 centres commerciaux détenus et gérés (hormis Hoog Catharijne (Utrecht, Pays-Bas)) + 8/8 centres commerciaux gérés mais non détenus + 5/8 centres commerciaux détenus mais non gérés (hormis les centres commerciaux grecs).
Taux de couverture : 95,8 % de la valeur totale du portefeuille des centres commerciaux.

COÛTS TOTAUX DE L'ÉNERGIE DANS LES PARTIES COMMUNES ET DESSERVIES (en milliers d'euros)

(périmètre constant)

Territoire	2020	2019	Variation 2020/2019
France-Belgique	9 881	11 522	- 14 %
Italie	9 432	12 167	- 22 %
Scandinavie	6 231	7 531	- 17 %
Ibérie	2 811	3 707	- 24 %
Europe centrale et autres	3 001	3 289	- 9 %
Pays-Bas	552	584	- 6 %
Allemagne	1 523	2 441	- 38 %
TOTAL GROUPE	33 430	41 240	- 19 %

Périmètre (130/140) : 122/124 centres commerciaux détenus et gérés (hormis Hoog Catharijne (Utrecht, Pays-Bas) et Saint-Lazare (Paris, France)) + 8/8 centres commerciaux gérés mais non détenus + 0/8 centres commerciaux détenus mais non gérés.
Taux de couverture : 92,2 % de la valeur totale du portefeuille des centres commerciaux.

L'évolution de la consommation de chaque source d'énergie est présentée dans les sous-sections ci-dessus.

La réduction de 13 % qu'enregistrent les coûts énergétiques en 2020 s'explique essentiellement par la baisse de la consommation d'énergie dans l'ensemble du portefeuille, partiellement compensée par l'inflation annuelle des coûts de l'énergie.

2.1.6 Énergie renouvelable

PART DE L'ÉNERGIE RENOUVELABLE DANS LES CONSOMMATIONS DES PARTIES COMMUNES ET DESSERVIES

(périmètre courant)

Territoire	2020	2019	2018	2017
France-Belgique	86 %	74 %	56 %	19 %
Italie	65 %	63 %	59 %	63 %
Scandinavie	97 %	96 %	86 %	78 %
Ibérie	93 %	94 %	85 %	80 %
Europe centrale et autres	67 %	63 %	21 %	32 %
Pays-Bas	100 %	100 %	100 %	86 %
Allemagne	49 %	52 %	43 %	19 %
TOTAL GROUPE	80 %	75 %	60 %	49 %

Périmètre (136/140) : 123/124 centres commerciaux détenus et gérés (hormis Hoog Catharijne (Utrecht, Pays-Bas)) + 8/8 centres commerciaux gérés mais non détenus + 5/8 centres commerciaux détenus mais non gérés (hormis les centres commerciaux grecs).
Taux de couverture : 95,8 % de la valeur totale du portefeuille des centres commerciaux.

RÉPARTITION DES SOURCES D'ÉNERGIES RENOUVELABLES

(périmètre courant)

	France-Belgique	Italie	Scandinavie	Ibérie	Europe centrale et autres	Pays-Bas	Allemagne	Total Groupe
Consommation d'électricité	Biocarburant	0 %	0 %	0 %	22 %	0 %	1 %	2 %
	Géothermie	0 %	0 %	0 %	0 %	0 %	0 %	0 %
	Énergie hydroélectrique	92 %	0 %	100 %	26 %	30 %	0 %	6 %
	Énergie solaire photovoltaïque	1 %	26 %	0 %	0 %	3 %	0 %	0 %
	Énergie solaire thermique	0 %	0 %	0 %	0 %	0 %	0 %	0 %
	Énergie éolienne	4 %	0 %	0 %	74 %	27 %	100 %	4 %
	Biomasse ligneuse	0 %	0 %	0 %	0 %	0 %	0 %	0 %
	Autres	0 %	57 %	0 %	0 %	5 %	0 %	89 %
TOTAL GÉNÉRAL	97 %	83 %	100 %	100 %	87 %	100 %	100 %	93 %
Consommation de chaud urbain	Incinération des déchets	36 %	0 %	24 %	0 %	100 %	2 %	23 %
	Géothermie	0 %	0 %	0 %	0 %	0 %	0 %	0 %
	Biomasse ligneuse	26 %	0 %	40 %	0 %	7 %	0 %	10 %
	Autres énergies renouvelables	2 %	0 %	25 %	0 %	1 %	0 %	1 %
	TOTAL GÉNÉRAL	63 %	0 %	89 %	0 %	8 %	100 %	12 %
Consommation de froid urbain	Biocarburant	0 %	0 %	0 %	0 %	0 %	0 %	0 %
	Géothermie	0 %	0 %	100 %	0 %	0 %	0 %	18 %
	Énergie hydroélectrique	10 %	0 %	0 %	0 %	0 %	0 %	4 %
	Énergie solaire photovoltaïque	0 %	0 %	0 %	0 %	0 %	0 %	0 %
	Énergie solaire thermique	3 %	0 %	0 %	0 %	0 %	0 %	1 %
	Énergie éolienne	5 %	0 %	0 %	0 %	0 %	0 %	2 %
	Autres	1 %	0 %	0 %	0 %	0 %	100 %	0 %
TOTAL GÉNÉRAL	19 %	0 %	100 %	0 %	0 %	100 %	0 %	31 %
Consommation de gaz naturel	Biocarburant	73 %	0 %	0 %	0 %	0 %	0 %	29 %
	Géothermie	0 %	0 %	0 %	0 %	0 %	0 %	0 %
	Autres	0 %	0 %	0 %	0 %	0 %	0 %	0 %
TOTAL GÉNÉRAL	73 %	0 %	0 %	0 %	0 %	0 %	0 %	29 %
PART TOTALE D'ÉNERGIE RENOUVELABLE	86 %	65 %	97 %	93 %	67 %	100 %	49 %	80 %

Périmètre (136/140) : 123/124 centres commerciaux détenus et gérés (hormis Hoog Catharijne (Utrecht, Pays-Bas)) + 8/8 centres commerciaux gérés mais non détenus + 5/8 centres commerciaux détenus mais non gérés (hormis les centres commerciaux grecs).
Taux de couverture : 95,8 % de la valeur totale du portefeuille des centres commerciaux.

La part de la consommation d'énergie d'origine renouvelable a continué d'augmenter pour atteindre 80 % en 2020, contre 75 % en 2019. Bien que cette progression soit répartie uniformément dans tous les pays, elle est particulièrement marquée en France, où les effets de la première année complète d'exécution du contrat cadre d'approvisionnement en gaz vert pour la quasi-totalité des centres se font ressentir.

2.2 ÉMISSIONS DE GAZ À EFFET DE SERRE

Cette section présente la totalité des émissions de gaz à effet de serre du Groupe. Le bilan carbone de Klépierre est présenté conformément au *GHG Protocol* et calculé à l'aide de la méthode Bilan Carbone®, mise au point par l'Agence de l'Environnement de la Maîtrise de l'Énergie (ADEME). Les facteurs d'émission sont mis à jour chaque année selon cette méthode. Le périmètre opérationnel des émissions de Klépierre se divise en trois, comme suit :

- **Scope 1** : Toutes les émissions de gaz à effet de serre directes. Au sein du portefeuille de Klépierre, cela désigne l'ensemble des consommations de gaz, de fioul domestique/gazole et de réfrigérants des équipements communs des centres, ainsi que les émissions liées aux véhicules de fonction.
- **Scope 2** : Les émissions de gaz à effet de serre indirectes issues de la consommation d'électricité achetée et de chaud et froid urbains dans les centres.

- **Scope 3** : Les autres émissions produites en dehors du contrôle spécifique du Groupe. Elles sont réparties entre émissions avec levier direct et levier indirect. Les émissions avec levier indirect représentent la majeure partie des émissions de Scope 3 et proviennent principalement du transport des visiteurs et de la consommation d'énergie par les preneurs. Les émissions avec levier direct comprennent les biens et services achetés, la consommation d'énergie non incluse dans le Scope 2, l'élimination des déchets, les investissements, les migrations pendulaires, les déplacements professionnels et les immobilisations.

Chaque indicateur inclut une comparaison avec les données de 2019 et une répartition par territoire. Les données fournies ne sont pas corrigées des variations météorologiques.

2.2.1 Émissions de gaz à effet de serre directes et leur intensité (Scopes 1 et 2) – location-based

TOTAL DES ÉMISSIONS DE GAZ À EFFET DE SERRE DIRECTES – LOCATION-BASED

(périmètre courant)

Indicateur	Territoire	2020	2019	2018	Variation 2020/2019
Total des émissions du Scope 1 (en tCO ₂)	France-Belgique	3 089	3 937	3 398	- 22 %
	Italie	5 026	5 966	4 983	- 16 %
	Scandinavie	661	526	197	26 %
	Ibérie	1 380	1 096	572	26 %
	Europe centrale et autres	832	1 018	1 798	- 18 %
	Pays-Bas	0	5	0	- 100 %
	Allemagne	354	642	0	- 45 %
	TOTAL GROUPE	11 341	13 190	10 947	- 14 %
Total des émissions du Scope 2 (en tCO ₂)	France-Belgique	4 115	4 981	5 907	- 17 %
	Italie	20 933	23 966	30 031	- 13 %
	Scandinavie	2 120	2 772	3 640	- 24 %
	Ibérie	7 168	10 215	11 541	- 30 %
	Europe centrale et autres	15 515	17 309	22 004	- 10 %
	Pays-Bas	1 869	2 199	2 372	- 15 %
	Allemagne	4 696	5 712	6 039	- 18 %
	TOTAL GROUPE	56 417	67 155	81 534	- 16 %
Total des émissions des Scopes 1 + 2 (en tCO ₂)	France-Belgique	7 204	8 918	9 305	- 19 %
	Italie	25 959	29 933	35 014	- 13 %
	Scandinavie	2 780	3 299	3 837	- 16 %
	Ibérie	8 548	11 310	12 113	- 24 %
	Europe centrale et autres	16 347	18 328	23 802	- 11 %
	Pays-Bas	1 869	2 204	2 372	- 15 %
	Allemagne	5 050	6 354	6 039	- 21 %
	TOTAL GROUPE	67 758	80 345	92 481	- 16 %

Indicateur EPRA : GHG-Dir-Abs ; GHG-Indir-Abs.

Périmètre (136/140) : 123/124 centres commerciaux détenus et gérés (hormis Hoog Catharijne (Utrecht, Pays-Bas)) + 8/8 centres commerciaux gérés mais non détenus + 5/8 centres commerciaux détenus mais non gérés (hormis les centres commerciaux grecs).

Taux de couverture : 95,8 % de la valeur totale du portefeuille des centres commerciaux.

INTENSITÉ DES ÉMISSIONS DE GAZ À EFFET DE SERRE ISSUES DE LA CONSOMMATION D'ÉNERGIE DES BÂTIMENTS – LOCATION-BASED

(périmètre courant)

Indicateur	Territoire	2020	2019	2018	Variation 2020/2019
Intensité des Scopes 1 et 2 (en kgCO ₂ /m ²)	France-Belgique	5,2	7	8	- 25 %
	Italie	35,8	44	48	- 19 %
	Scandinavie	3,9	5	5	- 23 %
	Ibérie	25,2	34	37	- 26 %
	Europe centrale et autres	35,2	42	41	- 16 %
	Pays-Bas	20,8	23	25	- 9 %
	Allemagne	18,1	23	22	- 21 %
TOTAL GROUPE		16,9	21	24	- 19 %

Indicateur EPRA : GHG-Int-Abs.

Périmètre (136/140) : 123/124 centres commerciaux détenus et gérés (hormis Hoog Catharijne (Utrecht, Pays-Bas)) + 8/8 centres commerciaux gérés mais non détenus + 5/8 centres commerciaux détenus mais non gérés (hormis les centres commerciaux grecs).

Taux de couverture : 95,8 % de la valeur totale du portefeuille des centres commerciaux.

TOTAL DES ÉMISSIONS DE GAZ À EFFET DE SERRE DIRECTES – LOCATION-BASED

(périmètre constant)

Indicateur	Territoire	2020	2019	Variation 2020/2019
Total des émissions du Scope 1 (en tCO ₂)	France-Belgique	2 664	2 142	24 %
	Italie	5 007	5 834	- 14 %
	Scandinavie	661	1 048	- 37 %
	Ibérie	1 380	1 160	19 %
	Europe centrale et autres	698	986	- 29 %
	Pays-Bas	0	0	0 %
	Allemagne	354	2 575	- 86 %
TOTAL GROUPE		10 763	13 745	- 22 %
Total des émissions du Scope 2 (en tCO ₂)	France-Belgique	3 840	4 983	- 23 %
	Italie	18 854	24 014	- 21 %
	Scandinavie	2 120	2 790	- 24 %
	Ibérie	7 168	9 622	- 26 %
	Europe centrale et autres	13 489	17 367	- 22 %
	Pays-Bas	1 869	2 199	- 15 %
	Allemagne	4 696	5 712	- 18 %
TOTAL GROUPE		52 036	66 687	- 22 %
Total des émissions des Scopes 1 + 2 (en tCO ₂)	France-Belgique	6 504	7 125	- 9 %
	Italie	23 860	29 848	- 20 %
	Scandinavie	2 780	3 839	- 28 %
	Ibérie	8 548	10 782	- 21 %
	Europe centrale et autres	14 187	18 353	- 23 %
	Pays-Bas	1 869	2 199	- 15 %
	Allemagne	5 050	8 287	- 39 %
TOTAL GROUPE		62 799	80 431	- 22 %

Indicateur EPRA : GHG-Dir-LfL ; GHG-Indir-LfL.

Périmètre (125/140) : 122/124 centres commerciaux détenus et gérés (hormis Hoog Catharijne (Utrecht, Pays-Bas) et Saint-Lazare (Paris, France)) + 3/8 centres commerciaux gérés mais non détenus (hormis Aulnoy-les-Valenciennes (Aulnoy-les-Valenciennes, France) ; Océane (Gonfreville, France) ; Nîmes Étoile (Nîmes, France) ; Grand Quétingny (Quétingny, France) ; Île Napoléon (Mulhouse-Illzach, France)) + 0/8 centres commerciaux détenus mais non gérés.

Taux de couverture : 92,2 % de la valeur totale du portefeuille des centres commerciaux.

INTENSITÉ DES ÉMISSIONS DE GAZ À EFFET DE SERRE ISSUES DE LA CONSOMMATION D'ÉNERGIE DES BÂTIMENTS – LOCATION-BASED

(périmètre constant)

Indicateur	Territoire	2020	2019	Variation 2020/2019
Intensité des Scopes 1 et 2 (en kgCO ₂ /m ²)	France-Belgique	5,1	7,2	- 29 %
	Italie	35,6	44,1	- 19 %
	Scandinavie	3,9	5,3	- 27 %
	Ibérie	25,2	34,9	- 28 %
	Europe centrale et autres	32,4	42,1	- 23 %
	Pays-Bas	20,8	22,8	- 9 %
	Allemagne	18,1	29,8	- 39 %
	TOTAL GROUPE	16,5	22,0	- 25 %

Indicateur EPRA : GHG-Int-LfL.

Périmètre (125/140) : 122/124 centres commerciaux détenus et gérés (hormis Hoog Catharijne (Utrecht, Pays-Bas) et Saint-Lazare (Paris, France)) + 3/8 centres commerciaux gérés mais non détenus (hormis Aulnoy-les-Valenciennes (Aulnoy-les-Valenciennes, France) ; Océane (Gonfreville, France) ; Nîmes Étoile (Nîmes, France) ; Grand Quétigny (Quétigny, France) ; Île Napoléon (Mulhouse-Illzach, France)) + 0/8 centres commerciaux détenus mais non gérés.

Taux de couverture : 92,2 % de la valeur totale du portefeuille des centres commerciaux.

Selon la méthode *location-based*, les émissions de gaz à effet de serre (Scope 1 et 2) affichent une diminution de 22 % en 2020. Ce résultat concorde parfaitement avec la baisse de la consommation totale (du même ordre) au cours de l'année.

2.2.2 Émissions de gaz à effet de serre directes et leur intensité (Scopes 1 et 2) – market-based**TOTAL DES ÉMISSIONS DE GAZ À EFFET DE SERRE DIRECTES – MARKET-BASED**

(périmètre courant)

Indicateur	Territoire	2020	2019	2018	Variation 2020/2019
Total des émissions du Scope 1 (en tCO ₂)	France-Belgique	1 416	3 937	3 398	- 64 %
	Italie	5 026	5 966	4 983	- 16 %
	Scandinavie	661	526	197	26 %
	Ibérie	1 380	1 096	572	26 %
	Europe centrale et autres	832	1 018	1 798	- 18 %
	Pays-Bas	0	5	0	- 100 %
	Allemagne	354	642	0	- 45 %
	TOTAL GROUPE	9 668	13 190	10 947	- 27 %
Total des émissions du Scope 2 (en tCO ₂)	France-Belgique	1 189	1 201	2 609	- 1 %
	Italie	5 064	7 020	12 274	- 28 %
	Scandinavie	558	1 811	3 602	- 69 %
	Ibérie	0	0	3 481	
	Europe centrale et autres	3 868	10 853	21 280	- 64 %
	Pays-Bas	48	61	66	- 21 %
	Allemagne	487	608	1 888	- 20 %
	TOTAL GROUPE	11 215	21 553	45 200	- 48 %
Total des émissions des Scopes 1 + 2 (en tCO ₂)	France-Belgique	2 606	5 137	6 007	- 49 %
	Italie	10 090	12 986	17 257	- 22 %
	Scandinavie	1 219	2 337	3 799	- 48 %
	Ibérie	1 380	1 096	4 053	26 %
	Europe centrale et autres	4 700	11 871	23 078	- 60 %
	Pays-Bas	48	66	66	- 27 %
	Allemagne	841	1 249	1 888	- 33 %
	TOTAL GROUPE	20 883	34 743	56 147	- 40 %

Indicateur EPRA : GHG-Dir-Abs ; GHG-Indir-Abs.

Périmètre (136/140) : 123/124 centres commerciaux détenus et gérés (hormis Hoog Catharijne (Utrecht, Pays-Bas)) + 8/8 centres commerciaux gérés mais non détenus + 5/8 centres commerciaux détenus mais non gérés (hormis les centres commerciaux grecs).

Taux de couverture : 95,8 % de la valeur totale du portefeuille des centres commerciaux.

INTENSITÉ DES ÉMISSIONS DE GAZ À EFFET DE SERRE ISSUES DE LA CONSOMMATION D'ÉNERGIE DES BÂTIMENTS – MARKET-BASED

(périmètre courant)

Indicateur	Territoire	2020	2019	2018	Variation 2020/2019
Intensité des Scopes 1 et 2 (en kgCO ₂ /m ²)	France-Belgique	1,9	4,4	5	- 57 %
	Italie	13,9	19,3	24	- 28 %
	Scandinavie	1,7	3,2	5	- 47 %
	Ibérie	4,1	3,3	12	23 %
	Europe centrale et autres	10,1	27,2	39	- 63 %
	Pays-Bas	0,5	0,7	1	- 21 %
	Allemagne	3,0	4,5	7	- 33 %
	TOTAL GROUPE		5,2	9,4	14

Indicateur EPRA : GHG-Int-Abs.

Périmètre (136/140) : 123/124 centres commerciaux détenus et gérés (hormis Hoog Catharijne (Utrecht, Pays-Bas)) + 8/8 centres commerciaux gérés mais non détenus + 5/8 centres commerciaux détenus mais non gérés (hormis les centres commerciaux grecs).

Taux de couverture : 95,8 % de la valeur totale du portefeuille des centres commerciaux.

TOTAL DES ÉMISSIONS DE GAZ À EFFET DE SERRE DIRECTES – MARKET-BASED

(périmètre constant)

Indicateur	Territoire	2020	2019	Variation 2020/2019
Total des émissions du Scope 1 (en tCO ₂)	France-Belgique	1 065	2 142	- 50 %
	Italie	5 007	5 834	- 14 %
	Scandinavie	661	1 048	- 37 %
	Ibérie	1 380	1 160	19 %
	Europe centrale et autres	698	986	- 29 %
	Pays-Bas	0	0	0 %
	Allemagne	354	2 575	- 86 %
	TOTAL GROUPE		9 164	13 745
Total des émissions du Scope 2 (en tCO ₂)	France-Belgique	1 183	1 575	- 25 %
	Italie	3 360	4 941	- 32 %
	Scandinavie	558	973	- 43 %
	Ibérie	0	0	0 %
	Europe centrale et autres	3 868	4 755	- 19 %
	Pays-Bas	48	61	- 21 %
	Allemagne	487	608	- 20 %
	TOTAL GROUPE		9 505	12 912
Total des émissions des Scopes 1 + 2 (en tCO ₂)	France-Belgique	2 248	3 717	- 40 %
	Italie	8 367	10 774	- 22 %
	Scandinavie	1 219	2 021	- 40 %
	Ibérie	1 380	1 160	19 %
	Europe centrale et autres	4 566	5 741	- 20 %
	Pays-Bas	48	61	- 21 %
	Allemagne	841	3 183	- 74 %
	TOTAL GROUPE		18 669	26 657

Indicateur EPRA : GHG-Dir-LfL ; GHG-Indir-LfL.

Périmètre (125/140) : 122/124 centres commerciaux détenus et gérés (hormis Hoog Catharijne (Utrecht, Pays-Bas) et Saint-Lazare (Paris, France)) + 3/8 centres commerciaux gérés mais non détenus (hormis Aulnoy-les-Valenciennes (Aulnoy-les-Valenciennes, France) ; Océane (Gonfreville, France) ; Nîmes Étoile (Nîmes, France) ; Grand Quétigny (Quétigny, France) ; Île Napoléon (Mulhouse-Illzach, France)) + 0/8 centres commerciaux détenus mais non gérés.

Taux de couverture : 92,2 % de la valeur totale du portefeuille des centres commerciaux.

INTENSITÉ DES ÉMISSIONS DE GAZ À EFFET DE SERRE ISSUES DE LA CONSOMMATION D'ÉNERGIE DES BÂTIMENTS – MARKET-BASED

(périmètre constant)

Indicateur	Territoire	2020	2019	Variation 2020/2019
Intensité des Scopes 1 et 2 (en kgCO ₂ /m ²)	France-Belgique	1,8	3,0	- 42 %
	Italie	12,5	15,9	- 21 %
	Scandinavie	1,7	2,8	- 40 %
	Ibérie	4,1	3,8	9 %
	Europe centrale et autres	10,4	13,2	- 21 %
	Pays-Bas	0,5	0,6	- 15 %
	Allemagne	3,0	11,4	- 74 %
	TOTAL GROUPE		4,9	7,1

Indicateur EPRA : GHG-Int-LfL.

Périmètre (125/140) : 122/124 centres commerciaux détenus et gérés (hormis Hoog Catharijne (Utrecht, Pays-Bas) et Saint-Lazare (Paris, France)) + 3/8 centres commerciaux gérés mais non détenus (hormis Aulnoy-les-Valenciennes (Aulnoy-les-Valenciennes, France) ; Océane (Gonfreville, France) ; Nîmes Étoile (Nîmes, France) ; Grand Quétigny (Quétigny, France) ; Île Napoléon (Mulhouse-Illzach, France)) + 0/8 centres commerciaux détenus mais non gérés.

Taux de couverture : 92,2 % de la valeur totale du portefeuille des centres commerciaux.

Selon la méthode *market-based*, les émissions de gaz à effet de serre du Groupe (Scope 1 et 2) affichent une diminution de 40 % en 2020. Il est possible d'expliquer ce résultat significatif de la manière suivante :

- près de 20 % sont directement liés à la baisse de la consommation totale d'énergie (du même ordre) au cours de l'année ;
- les 20 % restants sont imputables à l'actualisation de l'outil de calculs du volume des émissions de gaz à effet de serre utilisé par le Groupe.

En 2020, l'outil a été entièrement revu sur les recommandations de l'organisme tiers indépendant, amenant aux changements suivants : la mise à jour des facteurs d'émission, la prise en compte du facteur d'émission lié au gaz vert et l'élargissement du périmètre des données déclarées (par exemple, le périmètre européen couvre désormais les migrations pendulaires des employés, ce qui était uniquement le cas pour la France ces dernières années).

2.2.3 Émissions de gaz à effet de serre indirectes et leur intensité (Scope 3) – location-based

TOTAL DES ÉMISSIONS DE GAZ À EFFET DE SERRE INDIRECTES – LOCATION-BASED

(périmètre courant)

Indicateur	Territoire	2020	2019	2018	Variation 2020/2019
Scope 3 avec levier direct (en tCO ₂)	France-Belgique	32 260	10 954	N/A	195 %
	Italie	8 229	12 655	N/A	- 35 %
	Scandinavie	7 915	2 636	N/A	200 %
	Ibérie	6 517	5 309	N/A	23 %
	Europe centrale et autres	8 677	6 144	N/A	41 %
	Pays-Bas	1 810	1 085	N/A	67 %
	Allemagne	3 493	1 379	N/A	153 %
TOTAL GROUPE		68 902	99 616	98 166	- 31 %
Scope 3 avec levier indirect (en tCO ₂)	France-Belgique	415 692	428 542	428 817	- 3 %
	Italie	318 728	486 665	558 842	- 35 %
	Scandinavie	93 975	126 429	161 587	- 26 %
	Ibérie	108 934	193 775	218 786	- 44 %
	Europe centrale et autres	100 096	143 692	185 341	- 30 %
	Pays-Bas	55 258	24 081	24 025	129 %
	Allemagne	23 577	55 774	72 612	- 58 %
TOTAL GROUPE		1 116 260	1 458 957	1 650 009	- 23 %
Total des émissions du Scope 3 (en tCO ₂)	France-Belgique	447 952	439 495	N/A	2 %
	Italie	326 957	499 321	N/A	- 35 %
	Scandinavie	101 891	129 065	N/A	- 21 %
	Ibérie	115 452	199 084	N/A	- 42 %
	Europe centrale et autres	108 773	149 835	N/A	- 27 %
	Pays-Bas	57 067	25 166	N/A	127 %
	Allemagne	27 070	57 153	N/A	- 53 %
TOTAL GROUPE		1 185 162	1 558 573	1 748 175	- 24 %

Indicateur EPRA : GHG-Indir-Abs.

Périmètre (136/140) : 123/124 centres commerciaux détenus et gérés (hormis Hoog Catharijne (Utrecht, Pays-Bas)) + 8/8 centres commerciaux gérés mais non détenus + 5/8 centres commerciaux détenus mais non gérés (hormis les centres commerciaux grecs).

Taux de couverture : 95,8 % de la valeur totale du portefeuille des centres commerciaux.

La baisse de 24 % du total des émissions de gaz à effet de serre indirectes (Scope 3) pour 2020 s'explique par les trois principaux facteurs suivants :

- une diminution de la consommation d'énergie et de la production de déchets par rapport à 2019 (voir les détails dans les sections dédiées) ;
- une réduction des émissions associées aux « Achats de biens et services » en raison de deux facteurs principaux : l'amélioration de l'outil de calcul, et de dépenses restreintes sur l'année ;
- une diminution des émissions associées aux « Investissements », pour la plupart reportés, en grande partie à cause de la situation sanitaire européenne.

En approfondissant l'analyse des deux principales composantes du Scope 3 :

- Scope 3 avec levier direct :
 - Après la revue de l'outil de calcul, les sources d'émissions de gaz à effet de serre liées aux « Achats de biens et services » et aux « Immobilisations » ont été nouvellement ventilées au niveau de chaque actif, ce qui a immédiatement entraîné une augmentation significative des émissions à l'échelle régionale. En 2019, la ventilation territoriale n'a pas été détaillée et ces émissions ont donc été directement ajoutées à la ligne « Total Groupe ».

- Afin de garantir une plus grande transparence, le Groupe a élargi son périmètre de reporting des émissions aux « Migrations pendulaires des employés » dans tous les pays où il est présent, et non plus seulement en France comme en 2019. Ces émissions ont également été ventilées à l'échelle régionale.
- Exceptionnellement, l'Italie affiche un niveau d'émissions plus faible cette année, puisque les émissions de gaz à effet de serre liées au projet d'extension de Gran Reno (Bologne), livré l'année dernière, étaient prises en compte dans le Scope 3 en 2019. Ces émissions ne sont plus comptabilisées en 2020.
- Scope 3 avec levier indirect :
 - Face à la baisse significative du niveau de fréquentation en raison de la crise sanitaire, les émissions liées au « transport des visiteurs » ont diminué (à périmètre constant, dans tous les pays ; notons cependant qu'en France, le périmètre de reporting a été étendu par rapport à 2019).
 - Au même titre que la consommation des parties communes, la consommation d'énergie des parties privatives a diminué cette année, permettant de réduire sensiblement les émissions provenant du « Leasing aval » (à l'exception des Pays-Bas où la hausse s'explique par un changement dans la méthodologie de calcul de la surface totale du centre commercial Markthal (Rotterdam)).

TOTAL DES ÉMISSIONS DE GAZ À EFFET DE SERRE INDIRECTES – LOCATION-BASED

(périmètre constant)

Indicateur	Territoire	2020	2019	Variation 2020/2019
Scope 3 avec levier direct (en tCO ₂)	France-Belgique	30 992	27 791	12 %
	Italie	7 438	9 396	- 21 %
	Scandinavie	7 915	9 554	- 17 %
	Ibérie	6 517	8 546	- 24 %
	Europe centrale et autres	7 663	9 397	- 18 %
	Pays-Bas	1 810	2 045	- 11 %
	Allemagne	3 493	4 043	- 14 %
	TOTAL GROUPE		65 828	70 772
Scope 3 avec levier indirect (en tCO ₂)	France-Belgique	337 922	419 825	- 20 %
	Italie	294 121	382 279	- 23 %
	Scandinavie	93 975	103 488	- 9 %
	Ibérie	108 934	151 469	- 28 %
	Europe centrale et autres	94 329	127 220	- 26 %
	Pays-Bas	55 258	60 360	- 8 %
	Allemagne	23 577	29 879	- 21 %
	TOTAL GROUPE		1 008 116	1 274 521
Total des émissions du Scope 3 (en tCO ₂)	France-Belgique	368 914	447 617	- 18 %
	Italie	301 559	391 675	- 23 %
	Scandinavie	101 891	113 043	- 10 %
	Ibérie	115 452	160 015	- 28 %
	Europe centrale et autres	101 992	136 618	- 25 %
	Pays-Bas	57 067	62 405	- 9 %
	Allemagne	27 070	33 922	- 20 %
	TOTAL GROUPE		1 073 945	1 345 293

Indicateur EPRA : GHG-Indir-LfL.

Périmètre (125/140) : 122/124 centres commerciaux détenus et gérés (hormis Hoog Catharijne (Utrecht, Pays-Bas) et Saint-Lazare (Paris, France)) + 3/8 centres commerciaux gérés mais non détenus (hormis Aulnoy-les-Valenciennes (Aulnoy-les-Valenciennes, France) ; Océane (Gonfreville, France) ; Nîmes Étoile (Nîmes, France) ; Grand Quétingny (Quétingny, France) ; Île Napoléon (Mulhouse-Illzach, France)) + 0/8 centres commerciaux détenus mais non gérés.

Taux de couverture : 92,2 % de la valeur totale du portefeuille des centres commerciaux.

À périmètre comparable (constant), une baisse de 20 % du total des émissions du Scope 3 à l'échelle du Groupe a été enregistrée par rapport à l'année dernière. Toutefois, celle-ci n'est attribuable ni au périmètre de reporting, ni à l'outil de calcul du volume des émissions de gaz à effet de serre (les données comparatives de 2019 ont été recalculées au moyen de l'outil actualisé).

Ce résultat concorde en revanche entièrement avec les tendances énergétiques globales de l'année 2020 : une meilleure performance et un léger impact de la Covid-19.

L'augmentation de 12 % du Scope 3 avec levier direct relève des émissions de gaz à effet de serre issues du projet d'extension de Créteil Soleil (Créteil, France) livré en 2020.

2.3 EAU

Cette section tient compte de la consommation totale d'eau des centres commerciaux, y compris dans les parties communes, installations, espaces loués, espaces verts, tours de refroidissement et sièges sociaux, à condition que ces éléments se trouvent au sein du centre. Elle comprend également les volumes de consommation d'eau pompée et d'eau réutilisée (y compris l'eau de pluie, les eaux usées et les eaux issues de nappes).

2.3.1 Consommation totale d'eau

CONSOMMATION D'EAU TOTALE (en m³)

(périmètre courant)

Territoire	2020	2019	2018	2017	Variation 2020/2019
France-Belgique	867 598	1 134 810	1 043 833	949 813	- 24 %
Italie	975 006	1 139 894	1 329 028	1 101 426	- 14 %
Scandinavie	273 887	336 343	372 966	358 163	- 19 %
Ibérie	251 977	384 115	401 117	337 018	- 34 %
Europe centrale et autres	381 444	454 716	595 898	665 408	- 16 %
Pays-Bas	43 287	23 799	23 708	26 345	82 %
Allemagne	90 606	120 911	128 198	118 636	- 25 %
TOTAL GROUPE	2 883 805	3 594 588	3 894 748	3 556 809	- 20 %

Périmètre (135/140) : 123/124 centres commerciaux détenus et gérés (hormis Il Destriero (Vittuone, Italie)) + 8/8 centres commerciaux gérés mais non détenus + 4/8 centres commerciaux détenus mais non gérés (hormis Riom Sud (Ménétrol, France) et les centres commerciaux grecs).

Taux de couverture : 99,4 % des centres commerciaux sont détenus et gérés, ou détenus mais non gérés.

CONSOMMATION D'EAU TOTALE (en m³)

(périmètre constant)

Territoire	2020	2019	Variation 2020/2019
France-Belgique	851 669	1 127 406	- 24 %
Italie	902 223	1 139 894	- 21 %
Scandinavie	273 887	336 785	- 19 %
Ibérie	251 977	362 519	- 30 %
Europe centrale et autres	331 689	454 716	- 27 %
Pays-Bas	18 842	23 799	- 21 %
Allemagne	90 606	119 334	- 24 %
TOTAL GROUPE	2 720 893	3 564 454	- 24 %

Périmètre (129/140) : 121/124 centres commerciaux détenus et gérés (hormis Hoog Catharijne (Utrecht, Pays-Bas) ; Il Destriero (Vittuone, Italie) ; Saint-Lazare (Paris, France)) + 8/8 centres commerciaux gérés mais non détenus + 0/8 centres commerciaux détenus mais non gérés.

La consommation d'eau du Groupe a diminué de 20 % en 2020, essentiellement en raison de la baisse du niveau de fréquentation dans l'ensemble du portefeuille due à la situation sanitaire. L'eau étant en très grande partie utilisée pour les équipements sanitaires et les restaurants, la consommation est directement liée au nombre de visiteurs accueillis dans les centres.

La hausse significative enregistrée (à périmètre courant) aux Pays-Bas découle de la prise en compte de la consommation d'eau de Hoog Catharijne (Utrecht) au terme de plusieurs années d'exclusion du périmètre en raison des importants travaux de construction.

2.3.2 Intensité de consommation d'eau totale**INTENSITÉ DE CONSOMMATION D'EAU TOTALE DES BÂTIMENTS** (en l/visite)

(périmètre courant)

Territoire	2020	2019	2018	2017	Variation 2020/2019
France-Belgique	3,4	4	4	4	- 8 %
Italie	8,3	8	8	8	3 %
Scandinavie	3,7	4	4	6	- 8 %
Ibérie	3,5	4	4	4	- 3 %
Europe centrale et autres	6,3	6	5	7	11 %
Pays-Bas	1,2	1	1	2	- 16 %
Allemagne	3,5	4	4	5	- 7 %
TOTAL GROUPE	4,5	5	5	4	- 4 %

Périmètre (133/140) : 122/124 centres commerciaux détenus et gérés (hormis Saint-Lazare (Paris, France) et Il Destriero (Vittuone, Italie)) + 7/8 centres commerciaux gérés mais non détenus (hormis Nîmes Étoile (Nîmes, France)) + 4/8 centres commerciaux détenus mais non gérés (hormis Riom Sud (Ménérol, France) et les centres commerciaux grecs).
Taux de couverture : 98,3 % de la valeur totale du portefeuille des centres commerciaux.

INTENSITÉ DE CONSOMMATION D'EAU TOTALE DES BÂTIMENTS (en l/visite)

(périmètre constant)

Territoire	2020	2019	Variation 2020/2019
France-Belgique	3,3	3,6	- 7 %
Italie	8,3	7,9	4 %
Scandinavie	3,7	4,0	- 8 %
Ibérie	3,5	3,5	- 1 %
Europe centrale et autres	5,9	5,8	2 %
Pays-Bas	1,6	1,5	5 %
Allemagne	3,5	3,7	- 5 %
TOTAL GROUPE	4,5	4,6	- 3 %

Périmètre (128/140) : 121/124 centres commerciaux détenus et gérés (hormis Hoog Catharijne (Utrecht, Pays-Bas) ; Il Destriero (Vittuone, Italie) ; Saint-Lazare (Paris, France)) + 7/8 centres commerciaux gérés mais non détenus (hormis Nîmes Étoile (Nîmes, France)) + 0/8 centres commerciaux détenus mais non gérés.
Taux de couverture : 91,8 % des centres commerciaux sont détenus et gérés, ou détenus mais non gérés.

L'intensité de consommation d'eau à l'échelle du Groupe a de nouveau diminué pour s'établir à 4,5 litres par visite, ce qui témoigne de l'amélioration constante de la performance des équipes en dépit du contexte difficile en 2020. Les écarts entre les régions s'expliquent par des ajustements de périmètre, notamment la prise en compte d'Akmerkez (Istanbul, Turquie) pour l'Europe centrale et autres, et de Hoog Catharijne (Utrecht) pour les Pays-Bas.

2.4 DÉCHETS

Fin 2017, le Groupe a défini des objectifs de performance à l'horizon 2022 dans le but de réduire le volume de déchets envoyés en décharge et d'augmenter ainsi le volume de déchets triés, récupérés et recyclés. Les déchets pris en compte dans les indicateurs du Groupe incluent l'ensemble des déchets opérationnels produits par les enseignes et dans les parties communes. Les déchets valorisés comprennent tous les déchets opérationnels des enseignes et des parties communes utilisés à l'une des fins suivantes : « recyclage », « réutilisation »,

« compostage », ou « autre méthode de valorisation ». Les déchets valorisés énergétiquement sont les déchets utilisés à des fins d'« incinération avec valorisation énergétique », de « méthanisation », ou dans le cadre d'une « autre méthode de valorisation énergétique ». Les déchets non valorisés incluent tous les déchets opérationnels des enseignes et des parties communes utilisés à l'une des fins suivantes : « incinération sans valorisation énergétique » ou « envoi en décharge ».

2.4.1 Destinations des déchets

POIDS TOTAL DES DÉCHETS PAR MODE D'ÉLIMINATION

(périmètre courant)

Indicateur	Territoire	2020	2019	2018
Poids total des déchets par mode d'élimination (en tonnes)	France-Belgique	19 833	23 111	23 299
	Italie	9 132	10 715	12 086
	Scandinavie	8 983	10 342	9 874
	Ibérie	7 910	11 061	10 335
	Europe centrale et autres	4 497	5 680	7 458
	Pays-Bas	2 624	3 343	3 619
	Allemagne	773	959	974
	TOTAL GROUPE		53 751	65 211
Recyclage (%)	France-Belgique	32 %	31 %	30 %
	Italie	46 %	44 %	39 %
	Scandinavie	43 %	42 %	42 %
	Ibérie	35 %	28 %	33 %
	Europe centrale et autres	38 %	39 %	32 %
	Pays-Bas	25 %	25 %	52 %
	Allemagne	34 %	33 %	32 %
	TOTAL GROUPE		37 %	35 %
Réutilisation (%)	France-Belgique	0 %	0 %	0 %
	Italie	0 %	0 %	10 %
	Scandinavie	0 %	0 %	1 %
	Ibérie	0 %	0 %	0 %
	Europe centrale et autres	1 %	0 %	4 %
	Pays-Bas	0 %	0 %	0 %
	Allemagne	0 %	0 %	0 %
	TOTAL GROUPE		0 %	0 %
Autre méthode de valorisation (%)	France-Belgique	0 %	0 %	10 %
	Italie	5 %	6 %	13 %
	Scandinavie	1 %	1 %	1 %
	Ibérie	2 %	7 %	5 %
	Europe centrale et autres	3 %	1 %	8 %
	Pays-Bas	0 %	0 %	0 %
	Allemagne	11 %	9 %	8 %
	TOTAL GROUPE		2 %	3 %
Compostage (%)	France-Belgique	0 %	0 %	0 %
	Italie	10 %	9 %	10 %
	Scandinavie	5 %	5 %	8 %
	Ibérie	6 %	2 %	13 %
	Europe centrale et autres	2 %	2 %	1 %
	Pays-Bas	2 %	1 %	2 %
	Allemagne	7 %	9 %	9 %
	TOTAL GROUPE		4 %	3 %

Indicateur	Territoire	2020	2019	2018
Méthanisation (%)	France-Belgique	4 %	4 %	1 %
	Italie	0 %	0 %	0 %
	Scandinavie	8 %	9 %	5 %
	Ibérie	6 %	4 %	0 %
	Europe centrale et autres	0 %	0 %	0 %
	Pays-Bas	0 %	0 %	0 %
	Allemagne	1 %	2 %	4 %
	TOTAL GROUPE	4 %	3 %	1 %
Incinération avec valorisation énergétique (%)	France-Belgique	60 %	61 %	53 %
	Italie	12 %	12 %	5 %
	Scandinavie	42 %	43 %	43 %
	Ibérie	18 %	17 %	35 %
	Europe centrale et autres	16 %	15 %	18 %
	Pays-Bas	72 %	73 %	44 %
	Allemagne	47 %	47 %	47 %
	TOTAL GROUPE	39 %	39 %	36 %
Autre méthode de valorisation (%)	France-Belgique	2 %	2 %	1 %
	Italie	14 %	17 %	3 %
	Scandinavie	0 %	0 %	1 %
	Ibérie	11 %	11 %	0 %
	Europe centrale et autres	2 %	3 %	0 %
	Pays-Bas	2 %	1 %	0 %
	Allemagne	0 %	0 %	0 %
	TOTAL GROUPE	5 %	6 %	1 %
Incinération sans valorisation énergétique (%)	France-Belgique	0 %	0 %	0 %
	Italie	0 %	0 %	0 %
	Scandinavie	0 %	0 %	0 %
	Ibérie	0 %	0 %	0 %
	Europe centrale et autres	0 %	0 %	4 %
	Pays-Bas	0 %	0 %	2 %
	Allemagne	0 %	0 %	0 %
	TOTAL GROUPE	0 %	0 %	1 %
Envoi en décharge (%)	France-Belgique	1 %	2 %	4 %
	Italie	12 %	12 %	20 %
	Scandinavie	0 %	0 %	0 %
	Ibérie	22 %	31 %	14 %
	Europe centrale et autres	38 %	39 %	38 %
	Pays-Bas	0 %	0 %	2 %
	Allemagne	0 %	0 %	0 %
	TOTAL GROUPE	9 %	11 %	12 %

Indicateur EPRA : Waste-Abs.

Périmètre (125/140) : 113/124 centres commerciaux détenus et gérés (hormis Königsgalerie (Duisbourg, Allemagne) ; Champ de Mars (Angoulême, France) ; Saint-Christoly (Bordeaux, France) ; Victor Hugo (Valence, France) ; La Madeleine (Chartres, France) ; Saint-Lazare (Paris, France) ; Alle Valli (Bergame, Seriate, Italie) ; Shopville Gran Reno (Bologne, Italie) ; Cavallino (Lecce, Italie) ; Grand Emilia (Modène, Italie) ; Belforte (Varèse, Italie) ; Saint-Jacques (Metz, France) ; Mayol (Toulon, France) ; Pescara Nord (Città Sant'Angelo, Italie) ; Montebello della Battaglia (Pavia, Italie) ; Rossini Center (Pesaro, Italie) ; Romagna Shopping Valley (Savignano sul Rubicone, Italie) ; Nave de Vero (Marghera, Italie) ; Galleria Boulevard (Kristianstad, Suède) ; Adacenter (Adapazari, Turquie) ; Anatolium (Bursa, Turquie) ; Teras Park (Denizli, Turquie) ; Tarsu (Tarsus, Turquie) ; Tekira (Tekirdağ, Turquie)) + 7/8 centres commerciaux gérés mais non détenus (hormis Nimes Étoile (Nîmes, France)) + 5/8 centres commerciaux détenus mais non gérés (hormis les centres commerciaux grecs).

Taux de couverture : 95,6 %.

POIDS TOTAL DES DÉCHETS PAR MODE D'ÉLIMINATION

(périmètre constant)

Indicateur	Territoire	2020	2019
Poids total des déchets par mode d'élimination (en tonnes)	France-Belgique	19 607	23 122
	Italie	8 066	10 809
	Scandinavie	8 983	10 342
	Ibérie	7 910	11 102
	Europe centrale et autres	4 253	5 695
	Pays-Bas	2 624	3 352
	Allemagne	773	958
	TOTAL GROUPE		52 215
Recyclage (%)	France-Belgique	32 %	32 %
	Italie	48 %	44 %
	Scandinavie	43 %	42 %
	Ibérie	35 %	32 %
	Europe centrale et autres	38 %	39 %
	Pays-Bas	25 %	25 %
	Allemagne	34 %	33 %
	TOTAL GROUPE		37 %
Réutilisation (%)	France-Belgique	0 %	0 %
	Italie	0 %	0 %
	Scandinavie	0 %	0 %
	Ibérie	0 %	0 %
	Europe centrale et autres	1 %	0 %
	Pays-Bas	0 %	0 %
	Allemagne	0 %	0 %
	TOTAL GROUPE		0 %
Autre méthode de valorisation (%)	France-Belgique	0 %	0 %
	Italie	5 %	6 %
	Scandinavie	1 %	1 %
	Ibérie	2 %	2 %
	Europe centrale et autres	3 %	1 %
	Pays-Bas	0 %	0 %
	Allemagne	11 %	9 %
	TOTAL GROUPE		2 %
Compostage (%)	France-Belgique	0 %	0 %
	Italie	9 %	9 %
	Scandinavie	5 %	5 %
	Ibérie	6 %	7 %
	Europe centrale et autres	2 %	2 %
	Pays-Bas	2 %	1 %
	Allemagne	7 %	9 %
	TOTAL GROUPE		4 %
Méthanisation (%)	France-Belgique	4 %	3 %
	Italie	0 %	0 %
	Scandinavie	8 %	9 %
	Ibérie	6 %	4 %
	Europe centrale et autres	0 %	0 %
	Pays-Bas	0 %	0 %
	Allemagne	1 %	2 %
	TOTAL GROUPE		4 %
Incinération avec valorisation énergétique (%)	France-Belgique	59 %	59 %
	Italie	14 %	16 %
	Scandinavie	42 %	43 %
	Ibérie	18 %	17 %
	Europe centrale et autres	17 %	15 %
	Pays-Bas	72 %	72 %
	Allemagne	47 %	47 %
	TOTAL GROUPE		40 %

Indicateur	Territoire	2020	2019
Autre méthode de valorisation (%)	France-Belgique	2 %	2 %
	Italie	16 %	16 %
	Scandinavie	0 %	0 %
	Ibérie	11 %	7 %
	Europe centrale et autres	2 %	3 %
	Pays-Bas	2 %	1 %
	Allemagne	0 %	0 %
	TOTAL GROUPE	5 %	5 %
Incinération sans valorisation énergétique (%)	France-Belgique	0 %	0 %
	Italie	0 %	0 %
	Scandinavie	0 %	0 %
	Ibérie	0 %	0 %
	Europe centrale et autres	0 %	0 %
	Pays-Bas	0 %	0 %
	Allemagne	0 %	0 %
	TOTAL GROUPE	0 %	0 %
Envoi en décharge (%)	France-Belgique	1 %	2 %
	Italie	7 %	9 %
	Scandinavie	0 %	0 %
	Ibérie	22 %	30 %
	Europe centrale et autres	37 %	39 %
	Pays-Bas	0 %	0 %
	Allemagne	0 %	0 %
	TOTAL GROUPE	8 %	11 %

Indicateur EPRA : Waste-LfL

Périmètre (120/140) : 113/124 centres commerciaux détenus et gérés (hormis Königsgalerie (Duisbourg, Allemagne) ; Champ de Mars (Angoulême, France) ; Saint-Christoly (Bordeaux, France) ; Victor Hugo (Valence, France) ; La Madeleine (Chartres, France) ; Saint-Lazare (Paris, France) ; Alle Valli (Bergame, Seriate, Italie) ; Shopville Gran Reno (Bologne, Italie) ; Cavallino (Lecce, Italie) ; Grand Emilia (Modène, Italie) ; Belforte (Varèse, Italie) + 7/8 centres commerciaux gérés mais non détenus (hormis Nîmes Étoile (Nîmes, France)) + 0/8 centres commerciaux détenus mais non gérés (hormis les centres commerciaux grecs).

Taux de couverture : 93,2 %.

Les tonnages de déchets, tous types confondus, enregistrent une baisse globale en raison de la situation sanitaire qui a occasionné la fermeture des centres et, par conséquent, un recul de la fréquentation.

En revanche, la part des déchets recyclés a légèrement augmenté, essentiellement grâce à l'Ibérie où des interventions BOOST dédiées aux déchets ont eu lieu dans la plupart des centres, et où la communication auprès des locataires a été renforcée.

PART DE DÉCHETS VALORISÉS

(périmètre courant)

Territoire	2020	2019	2018
France-Belgique	99 %	98 %	96 %
Italie	88 %	88 %	80 %
Scandinavie	100 %	100 %	100 %
Ibérie	90 %	78 %	91 %
Europe centrale et autres	94 %	92 %	67 %
Pays-Bas	100 %	100 %	90 %
Allemagne	100 %	100 %	100 %
TOTAL GROUPE	96 %	93 %	90 %

Périmètre (104/140) : 93/124 centres commerciaux détenus et gérés (hormis Danubia (Bratislava, Slovaquie) ; Königsgalerie (Duisbourg, Allemagne) ; Champ de Mars (Angoulême, France) ; Saint-Christoly (Bordeaux, France) ; Victor Hugo (Valence, France) ; La Madeleine (Chartres, France) ; Saint-Lazare (Paris, France) ; Alle Valli (Bergame, Seriate, Italie) ; Shopville Gran Reno (Bologne, Italie) ; Cavallino (Lecce, Italie) ; Grand Emilia (Modène, Italie) ; Belforte (Varèse, Italie) ; Saint-Jacques (Metz, France) ; Mayol (Toulon, France) ; Pescara Nord (Città Sant'Angelo, Italie) ; Montebello della Battaglia (Pavia, Italie)) ; Rossini Center (Pesaro, Italie) ; Romagna Shopping Valley (Savignano sul Rubicone, Italie) ; Nave de Vero (Marghera, Italie) ; Galleria Boulevard (Kristianstad, Suède) ; Adacenter (Adapazari, Turquie) ; Anatolium (Bursa, Turquie) ; Teras Park (Denizli, Turquie) ; Tarsu (Tarsus, Turquie) ; Tekira (Tekirdağ, Turquie) ; Principe Pio (Madrid, Espagne) ; Los Prados (Oviedo, Espagne) ; Meridiano (Santa Cruz de Tenerife, Espagne) ; La Gavia (Vallecas, Madrid, Espagne) ; Plenilunio (Madrid, Espagne) ; Marieberg Galleria (Örebro, Suède)) + 7/8 centres commerciaux gérés mais non détenus (hormis Nîmes Étoile (Nîmes, France)) + 4/8 centres commerciaux détenus mais non gérés (hormis Akmerkez (Istanbul, Turquie) et les centres commerciaux grecs).

Taux de couverture : 84,3 %.

PART DES DÉCHETS VALORISÉS

(périmètre constant)

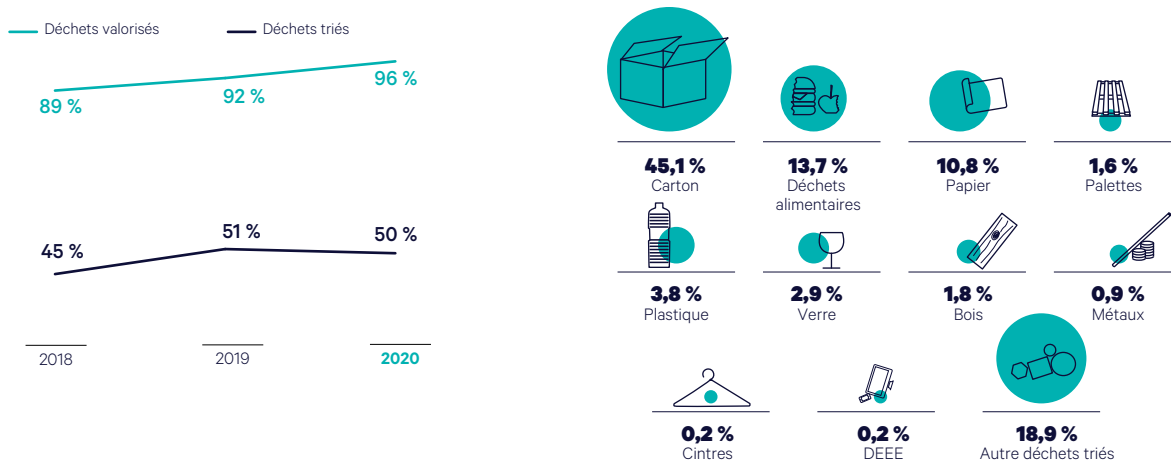
Territoire	2020	2019
France-Belgique	99 %	99 %
Italie	93 %	91 %
Scandinavie	100 %	100 %
Ibérie	90 %	76 %
Europe centrale et autres	94 %	92 %
Pays-Bas	100 %	100 %
Allemagne	100 %	100 %
TOTAL GROUPE	97 %	95 %

Périmètre (99/140) : 92/124 centres commerciaux détenus et gérés (hormis Danubia (Bratislava, Slovaquie) ; Königsgalerie (Duisbourg, Allemagne) ; Champ de Mars (Angoulême, France) ; Saint-Christoly (Bordeaux, France) ; Victor Hugo (Valence, France) ; La Madeleine (Chartres, France) ; Saint-Lazare (Paris, France) ; Alle Valli (Bergame, Seriate, Italie) ; Shopville Gran Reno (Bologne, Italie) ; Cavallino (Lecce, Italie) ; Grand Emilia (Modène, Italie) ; Belforte (Varèse, Italie) ; Hoog Catharijne (Utrecht, Pays-Bas) ; Saint-Jacques (Metz, France) ; Mayol (Toulon, France) ; Pescara Nord (Città Sant'Angelo, Italie) ; Montebello della Battaglia (Pavia, Italie)) ; Rossini Center (Pesaro, Italie) ; Romagna Shopping Valley (Savignano sul Rubicone, Italie) ; Nave de Vero (Marghera, Italie) ; Galleria Boulevard (Kristianstad, Suède) ; Adacenter (Adapazari, Turquie) ; Anatolium (Bursa, Turquie) ; Teras Park (Denizli, Turquie) ; Tarsu (Tarsus, Turquie) ; Tekira (Tekirdağ, Turquie) ; Principe Pio (Madrid, Espagne) ; Los Prados (Oviedo, Espagne) ; Meridiano (Santa Cruz de Tenerife, Espagne) ; La Gavia (Vallecas, Madrid, Espagne) ; Plenilunio (Madrid, Espagne) ; Marieberg Galleria (Örebro, Suède)) + 7/8 centres commerciaux gérés mais non détenus (hormis Nîmes Étoile (Nîmes, France)) + 0/8 centres commerciaux détenus.
Taux de couverture : 82,6 %.

La part des déchets valorisés a progressé de trois points en 2020, résultat d'un effort continu, aux côtés des prestataires, concernant la destination finale des déchets collectés et triés dans les centres, mais aussi d'un effet de périmètre, puisque les centres sur lesquels Klépierre n'exerce aucune influence quant à la destination finale des déchets ont été retirés du calcul du Groupe (par exemple, lorsque les collectivités locales imposent les méthodes de tri et de destination finale des déchets).

2.4.2 Types de déchets

(périmètre courant)



RÉPARTITION DES DÉCHETS TRIÉS PAR TYPE (en tonnes)

(périmètre courant)

Type de déchet	Part 2020	Part 2019
Carton	45,1 %	43,9 %
Papier	10,8 %	10,6 %
Déchets alimentaires	13,7 %	12,5 %
Palettes	1,6 %	1,5 %
Plastique	3,8 %	3,8 %
Verre	2,9 %	2,7 %
Bois	1,8 %	1,6 %
Métaux	0,9 %	1,0 %
Cintres	0,2 %	0,1 %
DEEE	0,2 %	0,3 %
Autres déchets triés	18,9 %	22,2 %
TOTAL GROUPE	100 %	100 %

Périmètre (125/140) : 113/124 centres commerciaux détenus et gérés (hormis Königsgalerie (Duisbourg, Allemagne) ; Champ de Mars (Angoulême, France) ; Saint-Christoly (Bordeaux, France) ; Victor Hugo (Valence, France) ; La Madeleine (Chartres, France) ; Saint-Lazare (Paris, France) ; Alle Valli (Bergame, Seriate, Italie) ; Shopville Gran Reno (Bologne, Italie) ; Cavallino (Lecce, Italie) ; Grand Emilia (Modène, Italie) ; Belforte (Varese, Italie) ; Saint-Jacques (Metz, France) ; Mayol (Toulon, France) ; Pescara Nord (Città Sant'Angelo, Italie) ; Montebello della Battaglia (Pavia, Italie) ; Rossini Center (Pesaro, Italie) ; Romagna Shopping Valley (Savignano sul Rubicone, Italie) ; Nave de Vero (Marghera, Italie) ; Galleria Boulevard (Kristianstad, Suède) ; Adacenter (Adapazari, Turquie) ; Anatolium (Bursa, Turquie) ; Teras Park (Denizli, Turquie) ; Tarsu (Tarsus, Turquie) ; Tekira (Tekirdağ, Turquie)) + 7/8 centres commerciaux gérés mais non détenus (hormis Nîmes Étoile (Nîmes, France)) + 5/8 centres commerciaux détenus mais non gérés (hormis les centres commerciaux grecs).
Taux de couverture : 95,6 %.

À l'échelle du Groupe, le carton, le papier et les déchets alimentaires demeurent les trois catégories de déchets avec le plus important tonnage trié sur place, soit plus des deux tiers du total des déchets produits.

2.5 MOBILITÉ

Klépierre est attentive aux habitudes de mobilité de ses visiteurs et porte une attention particulière à la part des centres accessibles en transports en commun et à ceux qui sont équipés de bornes de recharge pour véhicules électriques. Le Groupe suit également l'accessibilité à vélo de ses centres ainsi que les tendances annuelles des modes de transport des visiteurs.

2.5.1 Modes de transport des visiteurs**MODES DE TRANSPORT DES VISITEURS (2020)**

(périmètre courant)

Territoire	Voiture	Transports en commun	Moyens de mobilité douce
France-Belgique	63 %	20 %	17 %
Italie	91 %	5 %	4 %
Scandinavie	58 %	24 %	18 %
Ibérie	63 %	20 %	17 %
Europe centrale et autres	44 %	28 %	28 %
Pays-Bas	39 %	32 %	29 %
Allemagne	37 %	37 %	26 %
TOTAL GROUPE	65 %	19 %	16 %

Périmètre (136/140) : 123/124 centres commerciaux détenus et gérés (hormis Saint-Lazare (Paris, France)) + 8/8 centres commerciaux gérés mais non détenus + 5/8 centres commerciaux détenus mais non gérés (hormis les centres commerciaux grecs).
Taux de couverture : 98,8 % de la valeur totale du portefeuille des centres commerciaux.

En 2020, la proportion de visiteurs utilisant les transports en commun a diminué (- 6 points de pourcentage) par rapport à l'année dernière, ceux-ci privilégiant la voiture (+ 7 points de pourcentage), certainement par appréhension d'emprunter les transports en commun pendant la pandémie.

2.5.2 Services de mobilité spécifiques

PART DU PATRIMOINE DOTÉ DE SERVICES DE MOBILITÉ SPÉCIFIQUES (2020)

(périmètre courant)

Territoire	Accessibilité par les transports en commun	Emplacements réservés aux cyclistes	Bornes de recharge pour véhicules électriques
France-Belgique	100 %	100 %	57 %
Italie	91 %	100 %	58 %
Scandinavie	100 %	100 %	98 %
Ibérie	100 %	100 %	73 %
Europe centrale et autres	100 %	87 %	78 %
Pays-Bas	100 %	100 %	97 %
Allemagne	100 %	100 %	38 %
TOTAL GROUPE	98 %	99 %	68 %

Périmètre (137/140) : 124/124 centres commerciaux détenus et gérés + 8/8 centres commerciaux gérés mais non détenus + 5/8 centres commerciaux détenus mais non gérés (hormis les centres commerciaux grecs).

Taux de couverture : 99,9 % de la valeur totale du portefeuille des centres commerciaux.

La part des centres accessibles en transports en commun et dotés d'équipements réservés aux cyclistes est restée stable en 2020. Quant à l'offre de bornes de recharge pour véhicules électriques, elle a progressé de 8 points de pourcentage en 2020, principalement en France, en Italie, en Allemagne, et en Europe centrale.

2.6 CERTIFICATIONS

Cette section présente de manière exhaustive les certifications visées par le Groupe, qui contribuent à l'atteinte de son objectif : obtenir une certification développement durable pour 100 % des centres d'ici à 2022. Pour en savoir plus sur cet objectif, se reporter à la section 5.2.3 du Document d'Enregistrement Universel 2020 de Klépierre.

Afin de favoriser la certification de chaque actif européen, en 2018 Klépierre a signé un partenariat pour le déploiement d'une « approche portefeuille » BREEAM *In-Use* couvrant l'ensemble de son patrimoine. Grâce à cette nouvelle approche, la totalité du patrimoine du Groupe a obtenu une certification BREEAM *In-Use* (partie 1), et 66 % des centres ont obtenu une certification BREEAM *In-Use* (partie 2).

En outre, des certifications ISO 14001, ISO 50001 ou de performance énergétique ont été obtenues dans le portefeuille, et sont détaillées dans les tableaux ci-après.

Pour en savoir plus sur la performance de Klépierre au regard de ses autres objectifs de certification développement durable dans le cadre de ses projets de développement, se reporter à la section 5.2.3.2 du Document d'Enregistrement Universel 2020 de Klépierre.

2.6.1 Nombre total de certifications développement durable

PART DU PORTEFEUILLE DOTÉE D'UNE CERTIFICATION DÉVELOPPEMENT DURABLE (2020)

(périmètre courant)

Territoire	Nombre d'actifs	Part en valeur totale
France-Belgique	53	100 %
Italie	31	100 %
Scandinavie	18	100 %
Ibérie	10	100 %
Europe centrale et autres	14	100 %
Pays-Bas	4	100 %
Allemagne	5	100 %
TOTAL GROUPE	135	100 %

* Certifications de développement durable : BREEAM *In-Use*, ISO 14001 et/ou ISO 50001.

Indicateur EPRA : Cert-Tot.

Périmètre (135/140) : 122/124 centres commerciaux détenus et gérés (hormis Saint-Lazare (Paris, France) ; Danubia (Bratislava, Slovaquie)) + 8/8 centres commerciaux gérés mais non détenus + 5/8 centres commerciaux détenus mais non gérés.

Taux de couverture : 98,8 % de la valeur totale du portefeuille des centres commerciaux.

PART DU PORTEFEUILLE DOTÉE D'UNE CERTIFICATION DÉVELOPPEMENT DURABLE (2020)

(périmètre courant)

Indicateur	Territoire	2020	2019	Variation 2020/2019
Part en valeur totale	France-Belgique	100 %	100 %	0 %
	Italie	100 %	100 %	0 %
	Scandinavie	100 %	100 %	0 %
	Ibérie	100 %	100 %	0 %
	Europe centrale et autres	100 %	100 %	0 %
	Pays-Bas	100 %	100 %	0 %
	Allemagne	100 %	100 %	0 %
	TOTAL GROUPE	100 %	100 %	0 %
Part en nombre de centres	France-Belgique	100 %	100 %	0 %
	Italie	100 %	100 %	0 %
	Scandinavie	100 %	100 %	0 %
	Ibérie	100 %	100 %	0 %
	Europe centrale et autres	100 %	100 %	0 %
	Pays-Bas	100 %	100 %	0 %
	Allemagne	100 %	100 %	0 %
	TOTAL GROUPE	100 %	100 %	0 %
Part en surface	France-Belgique	100 %	100 %	0 %
	Italie	100 %	100 %	0 %
	Scandinavie	100 %	100 %	0 %
	Ibérie	100 %	100 %	0 %
	Europe centrale et autres	100 %	100 %	0 %
	Pays-Bas	100 %	100 %	0 %
	Allemagne	100 %	100 %	0 %
	TOTAL GROUPE	100 %	100 %	0 %

* Certifications de développement durable : BREEAM In-Use, ISO 14001 et/ou ISO 50001.

Indicateur EPRA : Cert-Tot.

Périmètre (132/140) : 120/124 centres commerciaux détenus et gérés (hormis Saint-Lazare (Paris, France) ; Jaude (Clermont-Ferrand, France) ; Carré Jaude (Clermont-Ferrand, France) ; Danubia (Bratislava, Slovaquie)) + 8/8 centres commerciaux gérés mais non détenus + 4/8 centres commerciaux détenus mais non gérés (hormis les centres commerciaux grecs et Akmerkez (Istanbul, Turquie)).

Taux de couverture : 96,4 % de la valeur totale du portefeuille des centres commerciaux.

Depuis 2019, tous les actifs du portefeuille de Klépierre ont reçu une certification environnementale. Pour ce faire, le Groupe a conclu il y a deux ans un partenariat innovant avec le *Building Research Establishment* (BRE), visant à mettre en œuvre une approche BREEAM *In-Use* couvrant l'ensemble de son patrimoine. Ainsi, la totalité du patrimoine du Groupe a obtenu une certification BREEAM *In-Use* (partie 1), et 66 % des centres ont obtenu une certification BREEAM *In-Use* (partie 2).

2.6.2 Certification BREEAM *In-Use* : partie 1RÉPARTITION DES CERTIFICATIONS BREEAM *IN-USE* (PARTIE 1) PAR VALEUR

(périmètre courant)

Indicateur	Territoire	2020	2019	2018
Mention <i>Pass</i>	France-Belgique	0 %	0 %	0 %
	Italie	0 %	0 %	0 %
	Scandinavie	0 %	0 %	0 %
	Ibérie	0 %	0 %	0 %
	Europe centrale et autres	0 %	0 %	0 %
	Pays-Bas	0 %	0 %	0 %
	Allemagne	0 %	0 %	0 %
	TOTAL GROUPE		0 %	0 %
Mention <i>Good</i>	France-Belgique	4 %	5 %	2 %
	Italie	1 %	2 %	9 %
	Scandinavie	0 %	0 %	0 %
	Ibérie	0 %	0 %	4 %
	Europe centrale et autres	0 %	0 %	0 %
	Pays-Bas	0 %	0 %	0 %
	Allemagne	68 %	67 %	0 %
	TOTAL GROUPE		5 %	5 %
Mention <i>Very Good</i>	France-Belgique	81 %	79 %	40 %
	Italie	99 %	98 %	19 %
	Scandinavie	73 %	73 %	0 %
	Ibérie	100 %	100 %	91 %
	Europe centrale et autres	6 %	7 %	14 %
	Pays-Bas	100 %	100 %	0 %
	Allemagne	32 %	33 %	33 %
	TOTAL GROUPE		80 %	79 %
Mention <i>Excellent</i>	France-Belgique	14 %	15 %	12 %
	Italie	0 %	0 %	0 %
	Scandinavie	27 %	27 %	0 %
	Ibérie	0 %	0 %	0 %
	Europe centrale et autres	94 %	93 %	41 %
	Pays-Bas	0 %	0 %	0 %
	Allemagne	0 %	0 %	0 %
	TOTAL GROUPE		15 %	15 %

Indicateur EPRA : Cert-Tot.

Périmètre (135/140) : 122/124 centres commerciaux détenus et gérés (hormis Saint-Lazare (Paris, France) ; Danubia (Bratislava, Slovaquie)) + 8/8 centres commerciaux gérés mais non détenus + 5/8 centres commerciaux détenus mais non gérés.

Taux de couverture : 98,8 %.

RÉPARTITION DES CERTIFICATIONS BREEAM IN-USE (PARTIE 1) PAR NOMBRE DE CENTRES

(périmètre courant)

Indicateur	Territoire	2020	2019	2018
Mention Pass	France-Belgique	2%	2%	0%
	Italie	0%	0%	0%
	Scandinavie	0%	0%	0%
	Ibérie	0%	0%	0%
	Europe centrale et autres	0%	0%	0%
	Pays-Bas	0%	0%	0%
	Allemagne	0%	0%	0%
	TOTAL GROUPE	1%	1%	0%
Mention Good	France-Belgique	19%	20%	4%
	Italie	3%	3%	7%
	Scandinavie	0%	0%	0%
	Ibérie	10%	9%	9%
	Europe centrale et autres	0%	0%	0%
	Pays-Bas	0%	0%	0%
	Allemagne	80%	80%	0%
	TOTAL GROUPE	12%	13%	4%
Mention Very Good	France-Belgique	74%	72%	33%
	Italie	97%	97%	7%
	Scandinavie	78%	78%	0%
	Ibérie	90%	91%	64%
	Europe centrale et autres	21%	23%	11%
	Pays-Bas	100%	100%	0%
	Allemagne	20%	20%	20%
	TOTAL GROUPE	74%	74%	21%
Mention Excellent	France-Belgique	6%	6%	2%
	Italie	0%	0%	0%
	Scandinavie	22%	22%	0%
	Ibérie	0%	0%	0%
	Europe centrale et autres	79%	77%	6%
	Pays-Bas	0%	0%	0%
	Allemagne	0%	0%	0%
	TOTAL GROUPE	13%	13%	2%

Indicateur EPRA : Cert-Tot

Périmètre (135/140) : 122/124 centres commerciaux détenus et gérés (hormis Saint-Lazare (Paris, France) ; Danubia (Bratislava, Slovaquie)) + 8/8 centres commerciaux gérés mais non détenus + 5/8 centres commerciaux détenus mais non gérés.

Taux de couverture : 98,8 %.

RÉPARTITION DES CERTIFICATIONS BREEAM *IN-USE* (PARTIE 1) PAR SURFACE

(périmètre courant)

Indicateur	Territoire	2020	2019	2018
Mention Pass	France-Belgique	0%	0%	0%
	Italie	0%	0%	0%
	Scandinavie	0%	0%	0%
	Ibérie	0%	0%	0%
	Europe centrale et autres	0%	0%	0%
	Pays-Bas	0%	0%	0%
	Allemagne	0%	0%	0%
	TOTAL GROUPE	0%	0%	0%
Mention Good	France-Belgique	15%	14%	4%
	Italie	4%	3%	8%
	Scandinavie	0%	0%	0%
	Ibérie	7%	8%	6%
	Europe centrale et autres	0%	0%	0%
	Pays-Bas	0%	0%	0%
	Allemagne	69%	69%	0%
	TOTAL GROUPE	11%	10%	3%
Mention Very Good	France-Belgique	80%	77%	33%
	Italie	96%	97%	17%
	Scandinavie	73%	74%	0%
	Ibérie	93%	92%	74%
	Europe centrale et autres	17%	20%	11%
	Pays-Bas	100%	100%	0%
	Allemagne	31%	31%	31%
	TOTAL GROUPE	73%	75%	25%
Mention Excellent	France-Belgique	5%	8%	5%
	Italie	0%	0%	0%
	Scandinavie	27%	26%	0%
	Ibérie	0%	0%	0%
	Europe centrale et autres	83%	80%	9%
	Pays-Bas	0%	0%	0%
	Allemagne	0%	0%	0%
	TOTAL GROUPE	16%	15%	3%

Indicateur EPRA : Cert-Tot.

Périmètre (135/140) : 122/124 centres commerciaux détenus et gérés (hors Saint-Lazare (Paris, France) ; Danubia (Bratislava, Slovaquie)) + 8/8 centres commerciaux gérés mais non détenus + 5/8 centres commerciaux détenus mais non gérés.

Taux de couverture : 98,8 %.

La certification BREEAM *In-Use* se décline en deux sous-certifications : la partie 1 et la partie 2. La partie 1 correspond à une évaluation de la performance environnementale de chaque actif sur le plan de l'architecture, de la construction, des installations, des aménagements et des services à disposition. La totalité du patrimoine de Klépierre est certifié depuis deux ans maintenant, ce qui met en évidence l'excellence de chaque actif en matière de développement durable.

2.6.3 Certification BREEAM In-Use : partie 2

RÉPARTITION DES CERTIFICATIONS BREEAM IN-USE (PARTIE 2) PAR VALEUR

(périmètre courant)

Indicateur	Territoire	2020	2019	2018
Mention <i>Pass</i>	France-Belgique	0 %	0 %	2 %
	Italie	0 %	0 %	0 %
	Scandinavie	0 %	0 %	0 %
	Ibérie	0 %	0 %	11 %
	Europe centrale et autres	0 %	0 %	0 %
	Pays-Bas	0 %	0 %	0 %
	Allemagne	31 %	30 %	0 %
	TOTAL GROUPE	1 %	1 %	2 %
Mention <i>Good</i>	France-Belgique	16 %	9 %	3 %
	Italie	5 %	5 %	0 %
	Scandinavie	0 %	0 %	0 %
	Ibérie	4 %	4 %	0 %
	Europe centrale et autres	0 %	0 %	0 %
	Pays-Bas	100 %	100 %	0 %
	Allemagne	32 %	33 %	33 %
	TOTAL GROUPE	15 %	11 %	3 %
Mention <i>Very Good</i>	France-Belgique	58 %	63 %	22 %
	Italie	0 %	0 %	22 %
	Scandinavie	5 %	0 %	0 %
	Ibérie	12 %	12 %	84 %
	Europe centrale et autres	0 %	0 %	0 %
	Pays-Bas	0 %	0 %	0 %
	Allemagne	0 %	0 %	0 %
	TOTAL GROUPE	26 %	26 %	20 %
Mention <i>Excellent</i>	France-Belgique	22 %	24 %	27 %
	Italie	6 %	0 %	6 %
	Scandinavie	14 %	0 %	0 %
	Ibérie	84 %	84 %	0 %
	Europe centrale et autres	44 %	47 %	55 %
	Pays-Bas	0 %	0 %	0 %
	Allemagne	0 %	0 %	0 %
	TOTAL GROUPE	23 %	20 %	15 %
Mention <i>Outstanding</i>	France-Belgique	0 %	0 %	0 %
	Italie	0 %	0 %	0 %
	Scandinavie	0 %	0 %	0 %
	Ibérie	0 %	0 %	0 %
	Europe centrale et autres	13 %	0 %	0 %
	Pays-Bas	0 %	0 %	0 %
	Allemagne	0 %	0 %	0 %
	TOTAL GROUPE	1 %	0 %	0 %

Indicateur EPRA : Cert-Tot.

Périmètre (135/140) : 122/124 centres commerciaux détenus et gérés (hormis Saint-Lazare (Paris, France) ; Danubia (Bratislava, Slovaquie)) + 8/8 centres commerciaux gérés mais non détenus + 5/8 centres commerciaux détenus mais non gérés.

Taux de couverture : 98,8 %.

RÉPARTITION DES CERTIFICATIONS BREEAM IN-USE (PARTIE 2) PAR NOMBRE DE CENTRES

(périmètre courant)

Indicateur	Territoire	2020	2019	2018
Mention Pass	France-Belgique	2%	0%	2%
	Italie	0%	0%	0%
	Scandinavie	0%	0%	0%
	Ibérie	0%	0%	18%
	Europe centrale et autres	0%	0%	0%
	Pays-Bas	0%	0%	0%
	Allemagne	20%	20%	0%
	TOTAL GROUPE	1%	1%	2%
Mention Good	France-Belgique	19%	17%	7%
	Italie	3%	3%	0%
	Scandinavie	0%	0%	0%
	Ibérie	10%	9%	0%
	Europe centrale et autres	0%	0%	0%
	Pays-Bas	100%	100%	0%
	Allemagne	20%	20%	20%
	TOTAL GROUPE	13%	12%	3%
Mention Very Good	France-Belgique	55%	52%	17%
	Italie	0%	0%	10%
	Scandinavie	6%	0%	0%
	Ibérie	20%	18%	55%
	Europe centrale et autres	0%	0%	0%
	Pays-Bas	0%	0%	0%
	Allemagne	0%	0%	0%
	TOTAL GROUPE	24%	22%	13%
Mention Excellent	France-Belgique	8%	7%	13%
	Italie	3%	0%	3%
	Scandinavie	6%	0%	0%
	Ibérie	60%	55%	0%
	Europe centrale et autres	7%	8%	17%
	Pays-Bas	0%	0%	0%
	Allemagne	0%	0%	0%
	TOTAL GROUPE	10%	4%	8%
Mention Outstanding	France-Belgique	0%	0%	0%
	Italie	0%	0%	0%
	Scandinavie	0%	0%	0%
	Ibérie	0%	0%	0%
	Europe centrale et autres	7%	0%	0%
	Pays-Bas	0%	0%	0%
	Allemagne	0%	0%	0%
	TOTAL GROUPE	1%	0%	0%

Indicateur EPRA : Cert-Tot.

Périmètre (135/140) : 122/124 centres commerciaux détenus et gérés (hors Saint-Lazare (Paris, France) ; Danubia (Bratislava, Slovaquie)) + 8/8 centres commerciaux gérés mais non détenus + 5/8 centres commerciaux détenus mais non gérés.

Taux de couverture : 98,8 %.

RÉPARTITION DES CERTIFICATIONS BREEAM *IN-USE* (PARTIE 2) PAR SURFACE

(périmètre courant)

Indicateur	Territoire	2020	2019	2018
Mention Pass	France-Belgique	0%	0%	2%
	Italie	0%	0%	0%
	Scandinavie	0%	0%	0%
	Ibérie	0%	0%	18%
	Europe centrale et autres	0%	0%	0%
	Pays-Bas	0%	0%	0%
	Allemagne	26%	26%	0%
	TOTAL GROUPE	2%	1%	3%
Mention Good	France-Belgique	21%	17%	4%
	Italie	2%	3%	0%
	Scandinavie	0%	0%	0%
	Ibérie	11%	6%	0%
	Europe centrale et autres	0%	0%	0%
	Pays-Bas	100%	100%	0%
	Allemagne	31%	31%	31%
	TOTAL GROUPE	14%	15%	3%
Mention Very Good	France-Belgique	56%	54%	18%
	Italie	0%	0%	19%
	Scandinavie	7%	0%	0%
	Ibérie	20%	19%	63%
	Europe centrale et autres	0%	0%	0%
	Pays-Bas	0%	0%	0%
	Allemagne	0%	0%	0%
	TOTAL GROUPE	22%	21%	16%
Mention Excellent	France-Belgique	11%	13%	18%
	Italie	6%	0%	6%
	Scandinavie	12%	0%	0%
	Ibérie	62%	58%	0%
	Europe centrale et autres	12%	12%	20%
	Pays-Bas	0%	0%	0%
	Allemagne	0%	0%	0%
	TOTAL GROUPE	14%	6%	10%
Mention Outstanding	France-Belgique	0%	0%	0%
	Italie	0%	0%	0%
	Scandinavie	0%	0%	0%
	Ibérie	0%	0%	0%
	Europe centrale et autres	6%	0%	0%
	Pays-Bas	0%	0%	0%
	Allemagne	0%	0%	0%
	TOTAL GROUPE	1%	0%	0%

Indicateur EPRA : Cert-Tot.

Périmètre (135/140) : 122/124 centres commerciaux détenus et gérés (hors Saint-Lazare (Paris, France) ; Danubia (Bratislava, Slovaquie)) + 8/8 centres commerciaux gérés mais non détenus + 5/8 centres commerciaux détenus mais non gérés.

Taux de couverture : 98,8 %.

La certification BREEAM *In-Use* se décline en deux sous-certifications : la partie 1 et la partie 2. La partie 2 correspond à une évaluation des bâtiments sur le plan opérationnel et de la gestion. Klépierre a obtenu cette certification pour 66 % des actifs de son portefeuille pour une durée de deux ans, attestant de la haute qualité de leurs processus et de la gestion quotidienne de leurs équipes opérationnelles.

2.6.4 Autres certifications développement durable

PART DU PORTEFEUILLE DOTÉE D'UNE CERTIFICATION ISO 14001 ET/OU ISO 50001

(périmètre courant)

Indicateur	Territoire	2020	2019
Part en valeur	France-Belgique	0 %	0 %
	Italie	69 %	36 %
	Scandinavie	100 %	100 %
	Ibérie	100 %	100 %
	Europe centrale et autres	12 %	17 %
	Pays-Bas	100 %	100 %
	Allemagne	0 %	0 %
	TOTAL GROUPE	44 %	40 %
Part en nombre de centres	France-Belgique	0 %	0 %
	Italie	42 %	24 %
	Scandinavie	100 %	100 %
	Ibérie	100 %	100 %
	Europe centrale et autres	36 %	36 %
	Pays-Bas	100 %	100 %
	Allemagne	0 %	0 %
	TOTAL GROUPE	37 %	34 %
Part en surface	France-Belgique	0 %	0 %
	Italie	64 %	36 %
	Scandinavie	100 %	100 %
	Ibérie	100 %	100 %
	Europe centrale et autres	41 %	49 %
	Pays-Bas	100 %	100 %
	Allemagne	0 %	0 %
	TOTAL GROUPE	45 %	44 %

Indicateur EPRA : Cert-Tot.

Périmètre (136/140) : 123/124 centres commerciaux détenus et gérés (hormis Danubia (Bratislava, Slovaquie) + 8/8 centres commerciaux gérés mais non détenus + 5/8 centres commerciaux détenus mais non gérés).

Taux de couverture : 99,9 %.

La proportion des actifs ayant reçu les certifications ISO 14001 (management environnemental) ou ISO 50001 (management de l'énergie) est passée de 40 % en 2019 à 44 % en 2020. Cette hausse s'explique principalement par les six nouvelles certifications ISO 14001 obtenues en Italie en 2020.

PART DU PORTEFEUILLE DOTÉ D'UNE CERTIFICATION DE PERFORMANCE ÉNERGÉTIQUE

(périmètre courant)

Indicateur	Territoire	2020	2019	2018
Part en valeur	France-Belgique	92 %	52 %	46 %
	Italie	100 %	93 %	96 %
	Scandinavie	100 %	98 %	98 %
	Ibérie	100 %	100 %	100 %
	Europe centrale et autres	61 %	63 %	6 %
	Pays-Bas	97 %	92 %	92 %
	Allemagne	100 %	0 %	66 %
		TOTAL GROUPE	94 %	73 %
Part en nombre de centres	France-Belgique	91 %	58 %	59 %
	Italie	100 %	83 %	90 %
	Scandinavie	100 %	94 %	94 %
	Ibérie	100 %	100 %	100 %
	Europe centrale et autres	53 %	36 %	11 %
	Pays-Bas	75 %	50 %	50 %
	Allemagne	100 %	0 %	60 %
	TOTAL GROUPE	91 %	67 %	67 %
Part en surface	France-Belgique	96 %	51 %	48 %
	Italie	100 %	86 %	95 %
	Scandinavie	100 %	97 %	97 %
	Ibérie	100 %	100 %	100 %
	Europe centrale et autres	60 %	51 %	14 %
	Pays-Bas	24 %	67 %	53 %
	Allemagne	100 %	0 %	64 %
	TOTAL GROUPE	92 %	68 %	66 %

Indicateur EPRA : Cert-Tot.

Périmètre (137/140) : 124/124 centres commerciaux détenus et gérés + 8/8 centres commerciaux gérés mais non détenus + 5/8 centres commerciaux détenus mais non gérés.

Taux de couverture : 99,9 %.

PART DU PORTEFEUILLE DOTÉ D'UNE CERTIFICATION DE PERFORMANCE ÉNERGÉTIQUE*(périmètre constant)*

Indicateur	Territoire	2020	2019	Variation 2020/2019
Part en valeur	France-Belgique	95 %	46 %	107 %
	Italie	100 %	94 %	7 %
	Scandinavie	100 %	98 %	2 %
	Ibérie	100 %	100 %	0 %
	Europe centrale et autres	70 %	63 %	12 %
	Pays-Bas	97 %	93 %	5 %
	Allemagne	100 %	0 %	0 %
	TOTAL GROUPE		96 %	70 %
Part en nombre de centres	France-Belgique	94 %	59 %	60 %
	Italie	100 %	83 %	21 %
	Scandinavie	100 %	94 %	6 %
	Ibérie	100 %	100 %	0 %
	Europe centrale et autres	57 %	31 %	86 %
	Pays-Bas	75 %	50 %	50 %
	Allemagne	100 %	0 %	0 %
	TOTAL GROUPE		92 %	67 %
Part en surface	France-Belgique	97 %	55 %	76 %
	Italie	100 %	84 %	19 %
	Scandinavie	100 %	97 %	3 %
	Ibérie	100 %	100 %	0 %
	Europe centrale et autres	64 %	46 %	37 %
	Pays-Bas	24 %	28 %	- 15 %
	Allemagne	100 %	0 %	0 %
	TOTAL GROUPE		93 %	66 %

Indicateur EPRA : Cert-Tot.

Périmètre (131/140) : 123/124 centres commerciaux détenus et gérés (hormis Saint-Lazare (Paris, France)) + 8/8 centres commerciaux gérés mais non détenus + 0/8 centres commerciaux détenus mais non gérés.

Taux de couverture : 96,3 %.

En 2020, deux facteurs ont conduit à une forte augmentation de la proportion des actifs ayant reçu une certification de performance énergétique (94 % contre 73 % en 2019) :

- l'amélioration de la performance et la réalisation de nouveaux audits ;
- la clarification du processus de reporting auprès des équipes locales.

3

Indicateurs de performance sociale

3.1 SANTÉ ET SÉCURITÉ

SANTÉ ET SÉCURITÉ DES COLLABORATEURS

Indicateur	Territoire	2020	2019
Taux d'accidents corporels (pour 100 000 heures travaillées)	France-Belgique	0,002 %	0,003 %
	Italie	0,001 %	0 %
	Scandinavie	0 %	0 %
	Ibérie	0,002 %	0 %
	Europe centrale et autres	0 %	0 %
	Pays-Bas	0 %	0 %
	Allemagne	0 %	0,001 %
	TOTAL GROUPE	0,005 %	0,004 %
Taux de jours perdus (pour 100 000 heures travaillées)	France-Belgique	0,071 %	0,026 %
	Italie	0,031 %	0 %
	Scandinavie	0 %	0 %
	Ibérie	0,071 %	0 %
	Europe centrale et autres	0 %	0 %
	Pays-Bas	0 %	0 %
	Allemagne	0 %	0,051 %
	TOTAL GROUPE	0,173 %	0,077 %
Taux d'absentéisme (ratio entre le nombre de jours d'absence et le nombre de jours théoriquement travaillés)	France-Belgique	3,3 %	2,8 %
	Italie	1,4 %	1,7 %
	Scandinavie	3,5 %	3,7 %
	Ibérie	2,0 %	2,2 %
	Europe centrale et autres	1,1 %	1,3 %
	Pays-Bas	1,4 %	2,1 %
	Allemagne	3,5 %	6,0 %
	TOTAL GROUPE	2,6 %	2,6 %
Accidents mortels (nombre total)	France-Belgique	0	0
	Italie	0	0
	Scandinavie	0	0
	Ibérie	0	0
	Europe centrale et autres	0	0
	Pays-Bas	0	0
	Allemagne	0	0
	TOTAL GROUPE	0	0

Indicateur EPRA : H&S-Emp

Pour en savoir plus sur la performance de Klépierre, se reporter à la section 5.4.3.3.1 de son Document d'Enregistrement Universel 2020.

Pour en savoir plus sur les impacts des actifs du Groupe concernant la santé et la sécurité (indicateur EPRA : H&S-Asset) et leur conformité (indicateur EPRA : H&S-Comp), se reporter aux sections 5.4.2.1 et 5.4.2.2 de son Document d'Enregistrement Universel 2020. Les vérifications en matière de santé et de sécurité sont effectuées sur une base annuelle et s'appliquent à l'intégralité des centres détenus et gérés. En 2020, aucun centre n'a fait l'objet de sanction ou d'amende résultant d'une quelconque non-conformité identifiée lors de ces vérifications.

La stabilité des résultats par rapport à 2019 traduit le soin constant que Klépierre apporte à la sécurité, à la sûreté et au bien-être des collaborateurs.

3.2 DIVERSITÉ

REPRÉSENTATION DES FEMMES PAR NIVEAU DE MANAGEMENT *

Indicateur	2020	2019
Executive Management **	27 %	27 %
Managers	40 %	39 %
Autres	74 %	73 %
Ensemble des salariés	60 %	59 %

* Pourcentage de femmes.

** Directoire et Corporate Management Team.

Indicateur EPRA : Diversity-Emp.

En 2020, les femmes représentent 60 % de l'effectif total du Groupe mais demeurent sous-représentées au niveau du management. Fin 2020, Klépierre a adopté une nouvelle politique en matière de parité qui établit des objectifs chiffrés pour accroître la part des femmes au sein de l'équipe de direction (pour plus d'informations, se reporter à la section correspondante de son Document d'Enregistrement Universel 2020).

ÉCART DE RÉMUNÉRATION ENTRE LES FEMMES ET LES HOMMES *

Indicateur	2020	2019
Executive Management **	0,88	0,84
Managers	0,85	0,79
Autres	0,81	0,83

* Ratio des salaires des femmes par rapport à ceux des hommes.

** Corporate Management Team et Group Management Team.

Indicateur EPRA : Diversity-Pay.

Pour en savoir plus sur la performance de Klépierre, se reporter à la section 5.4.3.2 de son Document d'Enregistrement Universel 2020.

L'écart de rémunération entre les femmes et les hommes mis en évidence dans ce tableau ne signifie pas que Klépierre ne respecte pas le principe « à travail égal, salaire égal ». Il reflète plutôt que les postes les mieux rémunérés sont majoritairement occupés par des hommes, une tendance que la nouvelle politique du Groupe en matière de parité devrait progressivement faire évoluer.

3.3 FORMATION ET DÉVELOPPEMENT

FORMATION ET DÉVELOPPEMENT DES COLLABORATEURS (HEURES/EMPLOYÉ)

Indicateur	Territoire	2020	2019
Femmes	TOTAL	11	21
Hommes	TOTAL	11	27
Ensemble des salariés	France-Belgique	12	23
	Italie	10	18
	Scandinavie	7	15
	Ibérie	11	39
	Europe centrale et autres	17	33
	Pays-Bas	3	13
	Allemagne	13	26
	TOTAL GROUPE	11	23

Indicateur EPRA : Emp-Training.

Pour en savoir plus sur la performance de Klépierre, se reporter à la section 5.4.3.1.3 de son Document d'Enregistrement Universel 2020.

Le taux d'accès à la formation a atteint 100 % grâce à l'accélération de la digitalisation de la formation. Couplée à la création de plusieurs modules visant à soutenir l'activité et à s'adapter à la situation de télétravail, l'adaptation rapide et anticipée des sessions de formation en présentiel de Klépierre University en sessions virtuelles a permis à chaque collaborateur de suivre une formation au moins. Le nombre total d'heures de formation a toutefois diminué par rapport à 2019, car la durée d'une session de formation en présentiel est nettement supérieure à celle d'une formation en ligne ou d'une session de formation virtuelle.

PART DES COLLABORATEURS AYANT EFFECTUÉ LEUR ÉVALUATION DE PERFORMANCE

Indicateur	2020 *	2019
ENSEMBLE DES SALARIÉS	88 %	94 %

* Taux de réalisation des entretiens d'évaluation de performance de la campagne 2020 par rapport à la performance de 2019.

Indicateur EPRA : Emp-Dev.

Pour en savoir plus sur la performance de Klépierre, se reporter à la section 5.4.3.1.4 de son Document d'Enregistrement Universel 2020.

L'évaluation de la performance, qui se déroule entre les mois de novembre et de janvier, est obligatoire pour chaque collaborateur. La baisse du taux de réalisation s'explique par la situation sanitaire qui a empêché certains managers de mener des évaluations de performance au profit de la gestion de la crise.

3.4 RECRUTEMENTS ET TAUX DE RENOUVELLEMENT DES EFFECTIFS

RECRUTEMENTS

Indicateur	Territoire	2020	2019
Nombre total de nouveaux collaborateurs	France-Belgique	47	62
	Italie	9	22
	Scandinavie	24	41
	Ibérie	8	18
	Europe centrale et autres	27	29
	Pays-Bas	10	21
	Allemagne	14	14
	TOTAL GROUPE	139	207
Proportion des nouveaux collaborateurs *	France-Belgique	10,6 %	13,4 %
	Italie	5 %	11,8 %
	Scandinavie	17,3 %	28,7 %
	Ibérie	7 %	15,9 %
	Europe centrale et autres	24,1 %	25,2 %
	Pays-Bas	17,5 %	36,2 %
	Allemagne	28 %	26,9 %
	TOTAL GROUPE	12,7 %	18,3 %

* Ratio entre les nouveaux recrutements et l'effectif total

Indicateur EPRA : Emp-Turnover.

Pour en savoir plus sur la performance de Klépierre, se reporter à la section 5.4.3.1 de son Document d'Enregistrement Universel 2020.

En raison de la pandémie, certains recrutements ont été retardés. Klépierre a cependant continué de recruter de nouveaux collaborateurs dans tous les pays où il est présent pour assurer la continuité de ses activités.

DÉPARTS/TAUX DE RENOUVELLEMENT

Indicateur	Territoire	2020	2019
Nombre total de collaborateurs ayant quitté l'entreprise par territoire	France-Belgique	41	56
	Italie	10	17
	Scandinavie	18	26
	Ibérie	6	13
	Europe centrale et autres	10	10
	Pays-Bas	4	3
	Allemagne	7	6
	TOTAL GROUPE	96	131
Pourcentage de collaborateurs ayant quitté l'entreprise par territoire	France-Belgique	9,3 %	12,2 %
	Italie	5,8 %	9,4 %
	Scandinavie	13,7 %	19,0 %
	Ibérie	5,3 %	11,5 %
	Europe centrale et autres	9,8 %	9,3 %
	Pays-Bas	8,0 %	6,1 %
	Allemagne	15,6 %	12,8 %
	TOTAL GROUPE	9,1 %	12,0 %

Indicateur EPRA : Emp-Turnover.

Pour en savoir plus sur la performance de Klépierre, se reporter à la section 5.4.3.1 de son Document d'Enregistrement Universel 2020.

La baisse du taux de rotation de 5,3 points en Scandinavie et de 3,6 points en Italie, s'explique en partie grâce au travail effectué sur la fidélisation des équipes : engager les salariés grâce à de nouvelles façons de travailler et renforcer le leadership managérial.

EFFECTIF TOTAL

Territoire	2020	2019
France-Belgique	444	463
Italie	180	187
Scandinavie	139	143
Ibérie	114	113
Europe centrale et autres	112	115
Pays-Bas	57	58
Allemagne	50	52
TOTAL GROUPE	1 096	1 131

Pour en savoir plus sur la performance de Klépierre, se reporter à la section 5.4.3.1 de son Document d'Enregistrement Universel 2020.

La Scandinavie, l'Europe centrale et la France ont enregistré le nombre de recrutements le plus élevé pour compenser le taux de rotation des effectifs. Un processus de validation des recrutements prioritaires a été mis en place pour assurer la continuité des postes clé et le maintien des activités.

RÉPARTITION DES EFFECTIFS AU 31 DÉCEMBRE

	2020		2019	
CDI	1 057	96 %	1 094	97 %
CDD	39	4 %	37	3 %
TOTAL GROUPE	1 096	100 %	1 131	100 %

Pour en savoir plus sur la performance de Klépierre, se reporter à la section 5.4.3.1 de son Document d'Enregistrement Universel 2020.

En 2020, les chiffres sont restés stables par rapport à 2019, reflétant la politique de Klépierre qui consiste à recruter davantage de collaborateurs sous contrat à durée indéterminée.

EFFECTIF AU 31 DÉCEMBRE, PAR ÂGE

	2020	2019
< 30 ans	12 %	13 %
30-39 ans	31 %	33 %
40-49 ans	34 %	33 %
≥ 50 ans	23 %	21 %

Pour en savoir plus sur la performance de Klépierre, se reporter à la section 5.4.3.1 de son Document d'Enregistrement Universel 2020.

En 2020, la répartition par âge est globalement stable comparée à 2019.

MOBILITÉ INTERNE

% de postes pourvus grâce à la mobilité interne	2020	2019
TOTAL GROUPE	17 %	21 %

Pour en savoir plus sur la performance de Klépierre, se reporter à la section 5.4.3.1.5 de son Document d'Enregistrement Universel 2020.

4

Indicateurs relatifs à la création de valeur locale et aux projets de développement

Conscient de l'importance de l'empreinte du Groupe au niveau local et de son impact sur les communautés au sein desquelles ses centres sont implantés Klépierre s'engage à contribuer à la création de valeur socio-économique locale. Cette démarche est soutenue par les piliers *Act for Territories* et *Act for People*, comme l'illustrent les tableaux suivants. Pour en savoir plus sur ces sujets, initiatives et projets, se reporter à la section 5.3 du Document d'Enregistrement Universel 2020. Tous les chiffres sont exprimés en pourcentages de la valeur totale du patrimoine.

4.1 CRÉATION DE VALEUR LOCALE

PART DES PRESTATAIRES DE SERVICES LOCAUX POUR LA GESTION OPÉRATIONNELLE DES CENTRES *

(périmètre courant)

Territoire	2020	2019
France-Belgique	93 %	85 %
Italie	72 %	54 %
Scandinavie	100 %	100 %
Ibérie	100 %	100 %
Europe centrale et autres	67 %	43 %
Pays-Bas	100 %	100 %
Allemagne	100 %	93 %
TOTAL GROUPE	87 %	78 %

* Part des prestataires qui fournissent à nos centres des services de sécurité, de gestion et de nettoyage et qui correspondent à notre définition de local : régional et/ou à moins de 300 km du centre commercial.

Indicateur EPRA : Comty-Eng.

Périmètre (137/140) : 124/124 centres commerciaux détenus et gérés + 8/8 centres commerciaux gérés mais non détenus + 5/8 centres commerciaux détenus mais non gérés (hormis les centres commerciaux grecs).

Taux de couverture : 99,9 % de la valeur totale du portefeuille des centres commerciaux.

PART DES CENTRES AYANT CONTRIBUÉ À L'EMPLOI LOCAL

(périmètre courant)

Territoire	2020	2019
France-Belgique	100 %	88 %
Italie	74 %	64 %
Scandinavie	100 %	100 %
Ibérie	100 %	100 %
Europe centrale et autres	100 %	79 %
Pays-Bas	100 %	100 %
Allemagne	100 %	38 %
TOTAL GROUPE	95 %	85 %

Indicateur EPRA : Comty-Eng.

Périmètre (132/140) : 124/124 centres commerciaux détenus et gérés + 7/8 centres commerciaux gérés mais non détenus (hormis Étoile (Nîmes, France)) + 1/8 centres commerciaux détenus mais non gérés (hormis les centres commerciaux grecs ; Riom Sud (Ménérol, France) ; Roques-sur-Garonne (Roques-sur-Garonne, France) ; Globo I-II-III (Milan, Italie) ; Il Maestrale (Senigallia, Italie)).

Taux de couverture : 99 % de la valeur totale du portefeuille des centres commerciaux.

En 2020, malgré la pandémie, les centres Klépierre ont continué de soutenir l'emploi local dans tous les pays où le Groupe est présent :

- 87 % des fournisseurs de services participant à la gestion quotidienne des actifs du portefeuille sont des entreprises locales, soit une hausse de 9 points de pourcentage par rapport à 2019 grâce à la renégociation de contrats en Italie, France et Europe centrale ;

- 95 % des centres ont organisé une action de promotion de l'emploi local auprès des visiteurs, soit une progression de 10 points de pourcentage par rapport à 2019. L'amélioration de la collaboration avec les locataires et les partenaires locaux a permis à Klépierre de maintenir l'organisation de forums de l'emploi. La mise à jour des sites internet des centres (à l'échelle du Groupe) a été, par ailleurs, l'occasion d'y ajouter une toute nouvelle section consacrée aux offres d'emploi disponibles dans chaque centre et/ou à proximité.

PART DES CENTRES AYANT MIS À DISPOSITION UN ESPACE AU PROFIT D'UNE INITIATIVE LOCALE *

(périmètre courant)

Territoire	2020	2019
France-Belgique	100 %	99 %
Italie	92 %	93 %
Scandinavie	100 %	100 %
Ibérie	100 %	100 %
Europe centrale et autres	100 %	90 %
Pays-Bas	100 %	97 %
Allemagne	100 %	100 %
TOTAL GROUPE	98 %	97 %

* Les initiatives locales incluent entre autres les entrepreneurs, les organisations communautaires et les artistes locaux.

Indicateur EPRA : Comty-Eng.

Périmètre (132/140) : 124/124 centres commerciaux détenus et gérés + 7/8 centres commerciaux gérés mais non détenus (hormis Étoile (Nîmes, France)) + 1/8 centres commerciaux détenus mais non gérés (hormis les centres commerciaux grecs ; Riom Sud (Ménérol, France) ; Roques-sur-Garonne (Roques-sur-Garonne, France) ; Globo I-II-III (Milan, Italie) ; Il Maestrale (Senigallia, Italie)).

Taux de couverture : 99 % de la valeur totale du portefeuille des centres commerciaux.

PART DES CENTRES AYANT ORGANISÉ UNE COLLECTE AU PROFIT D'UNE ŒUVRE CARITATIVE LOCALE *

(périmètre courant)

Territoire	2020	2019
France-Belgique	92 %	87 %
Italie	95 %	76 %
Scandinavie	100 %	100 %
Ibérie	100 %	100 %
Europe centrale et autres	99 %	95 %
Pays-Bas	100 %	28 %
Allemagne	100 %	56 %
TOTAL GROUPE	96 %	84 %

* Collecte de vêtements, jouets, meubles, etc.

Indicateur EPRA : Comty-Eng.

Périmètre (132/140) : 124/124 centres commerciaux détenus et gérés + 7/8 centres commerciaux gérés mais non détenus (hormis Étoile (Nîmes, France)) + 1/8 centres commerciaux détenus mais non gérés (hormis les centres commerciaux grecs ; Riom Sud (Ménérol, France) ; Roques-sur-Garonne (Roques-sur-Garonne, France) ; Globo I-II-III (Milan, Italie) ; Il Maestrale (Senigallia, Italie)).

Taux de couverture : 99 % de la valeur totale du portefeuille des centres commerciaux.

PART DES CENTRES AYANT SOUTENU UNE INITIATIVE CITOYENNE ORGANISÉE PAR UNE ENSEIGNE DANS LE CENTRE

(périmètre courant)

Territoire	2020	2019
France-Belgique	99 %	65 %
Italie	88 %	71 %
Scandinavie	100 %	100 %
Ibérie	100 %	96 %
Europe centrale et autres	99 %	86 %
Pays-Bas	100 %	97 %
Allemagne	100 %	96 %
TOTAL GROUPE	98 %	79 %

Indicateur EPRA : Comty-Eng.

Périmètre (132/140) : 124/124 centres commerciaux détenus et gérés + 7/8 centres commerciaux gérés mais non détenus (hormis Étoile (Nîmes, France)) + 1/8 centres commerciaux détenus mais non gérés (hormis les centres commerciaux grecs ; Riom Sud (Ménérol, France) ; Roques-sur-Garonne (Roques-sur-Garonne, France) ; Globo I-II-III (Milan, Italie) ; Il Maestrale (Senigallia, Italie)).

Taux de couverture : 99 % de la valeur totale du portefeuille des centres commerciaux.

Cette année, les centres et leurs équipes ont redoublé d'efforts pour soutenir les communautés locales. Grâce à une confiance de long terme, les excellentes relations entretenues avec les communautés locales ont permis de mobiliser les équipes ainsi que de mettre à la disposition des associations locales des espaces et de leur consacrer du temps pour venir en aide aux plus fragiles.

Pour preuve, 98 % des centres ont mis un espace à la disposition d'une initiative locale afin qu'elle y promeuve son activité, 96 % des centres ont organisé une collecte au profit d'une ONG (+ 12 points de pourcentage), et 98 % des centres ont soutenu les initiatives citoyennes des enseignes qu'ils accueillent (+ 9 points de pourcentage).

4.2 PROJETS DE DÉVELOPPEMENT

IMPLICATION DES PARTIES PRENANTES LOCALES DANS LES PROJETS DE DÉVELOPPEMENT

(périmètre courant)

	2020	2019
Part des projets de développement ayant prévu une démarche participative de concertation locale	100 % *	N/A **
Part des projets de développement s'assurant de faire signer aux fournisseurs une « charte durable » tant pour l'approvisionnement que pour la gestion des chantiers	100 % *	N/A **
Part des projets de développement ayant mis en œuvre un plan d'action biodiversité	100 % *	N/A **

* En 2020, un projet de développement a été achevé au sein du centre Créteil Soleil (région parisienne, France).

** Aucun projet de développement livré en 2019.

Un seul projet développement a été livré en 2020 : l'extension de Créteil Soleil (Créteil, France) en France. Il répond à l'ensemble des ambitions définies dans le cadre d'Act For Territories pour tout nouveau projet :

- mise en place d'une démarche participative de concertation locale ;
- collaboration avec les fournisseurs dans le cadre d'une « charte durable » tant pour l'approvisionnement que pour la gestion des chantiers ;
- mise en œuvre d'un plan d'action biodiversité.

5

Indicateurs relatifs à la satisfaction et au bien-être des clients

AUGMENTATION DU NET PROMOTER SCORE (NPS)

(périmètre constant)

	2020	2019
Performance par rapport à 2017	+ 8 pts	+ 10 pts

Périmètre : 39/126 centres commerciaux gérés par l'équipe marketing du Groupe.

Taux de couverture : 53 % de la valeur totale du portefeuille des centres commerciaux.

Le NPS du Groupe a progressé de 8 points depuis 2017, ce qui s'explique par deux facteurs principaux :

- une sensibilisation accrue des équipes en contact avec les visiteurs, en matière de culture et d'écoute des besoins des clients ; et
- l'optimisation du parcours client (avec, par exemple, la mise en place de nouveaux espaces réservés aux enfants en libre accès, de nouvelles ambiances sonores et olfactives dans les centres, etc.).

La légère baisse par rapport à 2019 est essentiellement attribuable au contexte sanitaire qui a révélé de nouveaux points faibles dans l'expérience client (de manière directe, tels que la peur de la foule, ou de manière indirecte, tels que le non-respect des heures d'ouverture des magasins malgré les informations transmises et la fermeture des toilettes ou des espaces de repos).

POURCENTAGE DES QUESTIONS DES CLIENTS SUR LES RÉSEAUX SOCIAUX TRAITÉES

(périmètre courant)

Pourcentage de la valeur du portefeuille des centres commerciaux	2020	2019
Pourcentage des questions des clients sur les réseaux sociaux traitées	92 %	68 %

Périmètre : 91/126 centres commerciaux gérés par l'équipe marketing du Groupe.

Taux de couverture : 92 % de la valeur totale du portefeuille des centres commerciaux.

Le Groupe s'est fixé pour objectif de long terme de répondre à 100 % des questions des clients sur les réseaux sociaux. Pour y parvenir, Klépierre a développé un outil de service client baptisé #JustAsk qui permet de répondre à toutes les questions posées via Facebook Messenger pendant les heures d'ouverture des centres. En 2020, le déploiement de l'outil s'est intensifié dans les centres du Groupe. Ils sont aujourd'hui 91 à utiliser #JustAsk.

POURCENTAGE DES CENTRES COMMERCIAUX AYANT OFFERT DES SERVICES DÉDIÉS AUX SALARIÉS DE LEURS ENSEIGNES

(périmètre courant)

Pourcentage de la valeur du portefeuille des centres commerciaux	2020	2019
France-Belgique	96 %	84 %
Italie	75 %	72 %
Scandinavie	100 %	100 %
Ibérie	100 %	100 %
Europe centrale et autres	99 %	83 %
Pays-Bas	100 %	97 %
Allemagne	100 %	100 %
TOTAL GROUPE	94 %	87 %

Périmètre (132/140) : 124/124 centres commerciaux détenus et gérés + 7/8 centres commerciaux gérés mais non détenus (hormis Étoile (Nîmes, France)) + 1/8 centres commerciaux détenus mais non gérés (hormis les centres commerciaux grecs : Riom Sud (Ménérol, France) ; Roques-sur-Garonne (Roques-sur-Garonne, France) ; Globo I-II-III (Milan, Italie) ; Il Maestrale (Senigallia, Italie)).

Taux de couverture : 99 % de la valeur totale du portefeuille des centres commerciaux.

Dans le cadre de son ambition visant à être à l'écoute des personnes qui travaillent tous les jours dans ses centres, le Groupe a mis en œuvre des services dédiés au personnel des enseignes dans 94 % des actifs du portefeuille (contre 87 % l'année dernière). D'espaces de détente, à des événements spéciaux, en passant par des séances de sport privées, ces initiatives seront développées dans tous les centres d'ici à 2022.

PART DES CENTRES COMMERCIAUX AYANT FAIT LA PROMOTION DE LA SANTÉ ET DU BIEN-ÊTRE*(périmètre courant)*

Pourcentage de la valeur du portefeuille des centres commerciaux	2020	2019
France-Belgique	98 %	82 %
Italie	100 %	83 %
Scandinavie	100 %	100 %
Ibérie	100 %	100 %
Europe centrale et autres	99 %	98 %
Pays-Bas	100 %	92 %
Allemagne	100 %	100 %
TOTAL GROUPE	99 %	89 %

Périmètre (132/140) : 124/124 centres commerciaux détenus et gérés + 7/8 centres commerciaux gérés mais non détenus (hormis Étoile (Nîmes, France)) + 1/8 centres commerciaux détenus mais non gérés (hormis les centres commerciaux grecs ; Riom Sud (Ménérol, France) ; Roques-sur-Garonne (Roques-sur-Garonne, France) ; Globo I-II-III (Milan, Italie) ; Il Maestrale (Senigallia, Italie)).

Taux de couverture : 99 % de la valeur totale du portefeuille des centres commerciaux.

Au cours de cette année sans précédent, le bien-être des communautés locales a été placé au cœur des préoccupations des équipes de Klépierre, notamment lorsqu'il s'est agi d'organiser des actions dans les centres ou de développer des initiatives digitalisées. Ainsi, 99 % des centres ont relevé le défi en promouvant la santé et le bien-être durant l'année 2020, mettant l'accent sur la solidarité face à la crise de la Covid-19, avec des initiatives telles que des collectes de sang pour répondre à la demande croissante des hôpitaux, des espaces réservés au dépistage de la Covid-19, des programmes numériques pour lutter contre l'isolement des personnes, etc.

6

Indicateurs de gouvernance

6.1 ORGANES DE GOUVERNANCE

COMPOSITION DES PLUS HAUTS ORGANES DE GOUVERNANCE

	2020	2019
Conseil de Surveillance	9 membres non exécutifs	9 membres non exécutifs
Directoire	3 membres	2 membres

Indicateur EPRA : Gov-Board.

6.2 NOMINATION

Le processus de nomination des membres du Conseil de surveillance et du Directoire est expliqué ci-dessous. Les statuts n'ont pas été modifiés entre 2019 et 2020.

PROCESSUS DE NOMINATION ET SÉLECTION

	2020
Conseil de Surveillance	<p>Le contrôle permanent de la gestion de la société par le Directoire est exercé par un Conseil de surveillance composé de trois membres au moins et de douze membres au plus nommés par l'assemblée générale ordinaire des actionnaires.</p> <p>Une personne morale peut être nommée membre du Conseil de surveillance, mais elle doit, au moment de sa nomination, désigner une personne physique qui sera son représentant permanent au sein du Conseil de surveillance. Le mandat de ce représentant permanent est donné pour la durée du mandat de la personne morale. Lorsque la personne morale révoque son représentant, elle est tenue de notifier sans délai à la société, par lettre recommandée, cette révocation ainsi que l'identité de son nouveau représentant permanent. Il en est de même en cas de décès ou de démission du représentant permanent.</p> <p>La durée du mandat d'un membre du Conseil de surveillance est de trois ans.</p>
Directoire	<p>La société est dirigée par un Directoire. Le Conseil de surveillance nomme les membres du Directoire. Il en fixe le nombre dans les limites autorisées par la loi.</p> <p>Les membres du Directoire doivent être des personnes physiques, mais ne doivent pas nécessairement être actionnaires.</p> <p>Aucun membre du Conseil de surveillance ne peut faire partie du Directoire.</p> <p>Les membres du Directoire ne peuvent accepter une nomination en tant que membre du Directoire ou Directeur général unique d'une autre société sans l'autorisation du Conseil de surveillance.</p> <p>Le Directoire est nommé pour une durée de trois ans. Ses membres sont indéfiniment rééligibles, sous réserve des dispositions de l'alinéa suivant. Ils peuvent être révoqués soit par le Conseil de surveillance statuant à la majorité des deux-tiers des membres composant le Conseil de surveillance, soit par l'assemblée ordinaire des actionnaires.</p> <p>L'âge limite pour l'exercice des fonctions de membre du Directoire est fixé à soixante-cinq ans. Toutefois, le Conseil de surveillance peut prolonger une ou plusieurs fois le mandat d'un membre du Directoire qui atteint cet âge, sans que la durée totale de cette prolongation n'excède trois ans.</p> <p>Si un siège de membre du Directoire est vacant, le Conseil de surveillance décide s'il y a lieu de le pourvoir ; le remplaçant éventuel est nommé pour le temps qui reste à courir jusqu'au renouvellement du Directoire.</p>

Indicateur EPRA : Gov-Selec.

6.3 CONFLITS D'INTÉRÊTS

PROCESSUS DE GESTION DES CONFLITS D'INTÉRÊTS

	2020	2019
Conseil de Surveillance	Pour en savoir plus sur la performance de Klépierre, se reporter à la section 6.1 de son Document d'Enregistrement Universel 2020.	Pour en savoir plus sur la performance de Klépierre, se reporter à la section 5.1.1.1 de son Document d'Enregistrement Universel 2019.

Indicateur EPRA : Gov-Col.

6.4 PRATIQUES EN MATIÈRE D'ÉTHIQUE DES AFFAIRES

PROMOUVOIR L'ÉTHIQUE DANS NOS COMMUNAUTÉS

	2020	2019
Part des parties prenantes internes sensibilisées aux pratiques techniques opérationnelles	100 %	100 %
Part des parties prenantes externes sensibilisées aux pratiques techniques opérationnelles	50 %	63 %
Part des prestataires sélectionnés sur la base de critères RSE	100 % *	100 % *

* Calculé pour le périmètre géré par la Direction des achats du Groupe, soit 42 % des fournisseurs (principaux) de Klépierre.